



DIRECTION ADJOINTE DU CENTRE SPATIAL DE TOULOUSE

GRUPE D'ETUDES ET D'INFORMATION SUR LES PHENOMENES  
AEROSPATIAUX NON IDENTIFIES

## AVANT-PROPOS

Responsable : YVAN BLANC [geipan@cnes.fr](mailto:geipan@cnes.fr)

SITE : [www.geipan.fr](http://www.geipan.fr)

Dans le cadre de l'activité d'expertise des phénomènes aérospatiaux non identifiés du CNES, le GEIPAN travaille à collecter, analyser et étudier rigoureusement les témoignages recueillis lors d'observations de PAN <sup>(1)</sup>, **tout en garantissant aux témoins le niveau de discrétion qu'ils souhaitent.**

La rigueur de la démarche scientifique nous impose de réunir les informations **les plus précises, les plus complètes et les plus détaillées possibles**, avec un minimum d'intermédiaires. Cela signifie que le meilleur document d'information est celui qui est librement rédigé **par le témoin lui-même, en toute indépendance.**

C'est l'objet de ce questionnaire, qui commence par une libre narration de l'observation et continue par une liste de questions plus spécifiques. **Il est important de commencer par écrire librement tous les souvenirs conservés lors de cette observation et ceci, avant de passer à la suite du questionnaire.**

Nous vous demandons ensuite de remplir ce questionnaire **le plus complètement possible** (vous pouvez toutefois sauter les questions auxquelles vous ne pourriez ou ne voudriez pas répondre). Si sa rédaction vous remémore des souvenirs ou inspire des commentaires, nous vous invitons alors à remplir les pages finales prévues à cet effet.

**Il est indispensable que l'intégralité du présent questionnaire (27 pages) nous soit retourné**, même si certaines rubriques ne sont pas remplies. Il sera alors étudié avec les autres documents traitant du même phénomène.

**Les conclusions que nous aurons éventuellement pu tirer de ce cas d'observation, seront par la suite accessibles via notre site internet [www.geipan.fr](http://www.geipan.fr) à la rubrique "recherche de cas".**

Nous vous remercions par avance de la contribution que vous apportez à nos travaux.

Yvan BLANC  
Responsable du GEIPAN

(1) PAN : Phénomènes Aérospatiaux Non Identifiés

[e](#)

## Narration

Cette page et les suivantes sont destinées à être utilisées pour rédiger en toute indépendance, la narration de votre observation.

Vous êtes entièrement libre de la forme, du fond et de la durée de votre récit (vous pouvez adjoindre des pages supplémentaires si nécessaire).

Toutefois, si vous estimez avoir déjà fait une telle narration par écrit (dans une correspondance antérieure, par exemple), signalez le et passez à la suite du questionnaire.

J'étais en voiture avec ma femme et mon fils quand en arrivant sur le village de Nuces, j'ai vu en face de moi mais assez loin et pas très haut au dessus de l'horizon un objet gris clair de forme relativement ovale qui de prime abord paraissait en lévitation ou peut-être en très très lente ascension et qui très vite et brusquement est parti derrière l'horizon.

Vous trouverez en pièce jointe une carte géoportail avec la direction approximative de l'objet et mon angle de vue ou l'objet se trouvait par rapport à moi et un dessin qui représente de souvenir la forme, le relief et la direction prise pour disparaître. Le dessin est volontairement "simplifié" pour éviter de fausser le cadre. Ce dont je suis quasiment sûr, c'est la position de l'objet par rapport à mon angle de vue sur la route en face, des arbres et des maisons devant moi sur la gauche et la direction prise par l'objet.

**Suite narration :**

**Suite narration :**

**Suite et fin de la narration :**

Nous vous demandons de nous fournir un certain nombre de renseignements sur les circonstances et le contenu de votre observation, en répondant au questionnaire qui suit.

**Il s'agit pour vous de rendre compte de ce que vous avez personnellement fait, vu, entendu, senti, ressenti, etc, indépendamment de ce que d'autres personnes (ayant ou non participé à la même observation) ont pu vous dire ou vous suggérer, à ce moment-là ou par la suite.**

Si certaines questions vous semblent inadéquates ou vous embarrassent pour une raison ou une autre, vous pouvez bien entendu ne pas y répondre. **De toute façon, le CNES s'engage à respecter le niveau de discrétion que vous désirez.**

## **1RENSEIGNEMENTS SUR LES CIRCONSTANCES DE L'OBSERVATION**

### **1.1INDICATIONS SUR L'ENVIRONNEMENT**

Indiquer la **date** et l'**heure** précise du **début** et **fin** de votre observation. Indiquer éventuellement, s'il s'agit d'heure civile, solaire, astronomique ou autre... Donner la précision des indications fournies (par exemple « à un jour près », ou bien « 19h à 15 min près », etc...

**Date de l'observation : 12 août 2009**

**Heure début d'observation : Au alentours de 17h05 Heure Locale**

**Heure fin d'observation : 17h05**

**Où vous trouviez-vous au moment de l'observation ?** Soyez le plus précis possible. Si vous vous êtes déplacé pendant l'observation, indiquez la position au début de l'observation, le type de déplacement (à pied, en avion, en voiture, etc...), la direction et la vitesse approximative de votre déplacement, s'il y a eu plusieurs phases de déplacements (arrêts et départs répétés, ...):

Je me trouvais en voiture sur la RN140 à l'entrée du Bourg de Nuces (coordonnées GPS : Long 02° 26' 02 " E Lat 44° 26' 45" N) en allant dans le sens NNO → SE direction RODEZ.  
L'objet s'est déplacé dans le même sens et a disparu derrière l'horizon.

**Indiquez les conditions météorologiques au moment de l'observation** : présence de nuages (description), de vent (force), température (avec quelle précision), précipitation (neige légère, pluie battante,...), orage éventuel, etc... S'il y a eu une évolution de ces conditions météorologiques peu de temps avant, pendant ou peu de temps après l'observation, indiquez-la :

Temps très beau, ciel bien bleu très transparent. Dans la direction de l'observation, aucun nuage mais quelques cirrus léger dans mon dos au NO. Je ne sais pas s'il y avait du vent puisque j'étais en voiture mais dans tout les cas, il n'était pas fort s'il y en avait puisque arrivé chez moi à une dizaine de km, il n'y en avait pas. Niveau température, 30° à plus ou moins 2° (indication de mon véhicule).

**Indiquez le mode de relief** (montagneux, vallonné, par exemple) où vous étiez et le type de sol (sablonneux, rocheux, ou autre...), le type d'habitat (en ville, dans un champ près d'un village, près d'une ferme isolée ou loin de toute habitation,...) :

A la fin d'une côte, à l'approche d'un grand plateau. De là où j'étais, l'objet a disparu derrière une colline. (voir carte jointe).

**Indiquez s'il y a lieu, la présence de constructions ou d'installations à fonction technique** : par exemple production d'énergie (centrale électrique, thermique, nucléaire ou autre...) ou de matière première (mine, carrière,...), transport d'énergie (lignes électriques à basse, moyenne ou haute tension) ou de matériaux (lignes SNCF, aéroports, routes importantes, fleuves, canaux,...), ou consommation d'énergie (usine de tel ou tel type,...) ou tout autre élément qu'il semblerait utile de signaler. **Indiquer où se trouvait cette installation par rapport à votre lieu d'observation et si elle se trouvait en activité** :

Vous pourrez constater facilement sur la carte que dans la direction où j'allais, il y a l'aéroport Rodez-Marcillac à à peine quelques km. Et je suis passé devant 5 minutes après l'observation. Un hélicoptère était en train d'atterrir... mais bleu (genre hélico de gendarmerie) mais il n'arrivait pas de la même direction.

Pour l'aéroport, de manière générale (puisque je vis presque au dessus de l'axe d'approche des avions) atterrissent dans le sens SE → NO mais peut-être vérifier s'il n'y a pas des exceptions. Quant aux décollages, ils se font dans le même sens.

## 1.1

### 1.1 CONDITIONS D'OBSERVATION

**Y avait-il une bonne visibilité dans la région de votre observation ?**

Par exemple, signalez si vous étiez dans une habitation, ou bien en face de hautes montagnes à proximité, loin ou entouré de bâtiment, ou tout autre raison qui aurait pu limiter votre visibilité en direction ou en profondeur :

L'objet a disparu derrière la colline en face de moi. L'ayant aperçu (peut-être) assez tard à 20° maximum au dessus de la colline, il a vite disparu derrière le relief qui m'a empêcher de bien voir s'il a disparu en descendant ou en partant tout droit (dans le même sens que moi). Comme précisé auparavant, j'étais à l'entrée d'un village. Me semble aussi qu'il y avait des arbres qui auraient très bien pu m'empêcher de voir l'objet mais ça n'a pas était le cas.

**Y avait-il, au moment de votre observation, un ou plusieurs phénomènes connus (naturels ou artificiels) dans une direction proche de celle du phénomène non identifié ?** (par exemple : le soleil, la lune, des étoiles, des planètes, des météorites, des avions, des hélicoptères, des voitures, ou autres...). Si oui, indiquez lesquels et la position relative du phénomène non identifié par rapport à eux :

Aucun avion dans mon angle de vision et vu que le ciel était très peu humide, aucune traînée non plus. Le soleil était dans mon dos. La Lune encore très loin d'être levée. J'avais deux voitures devant moi dans le même sens de circulation.

**Y avait-il des sources de bruits connus au moment de l'observation ?**

(Par exemple, des conversations, des moteurs d'avions ou de voitures, des moteurs électriques,...). Ces bruits étaient-ils intenses, permanents ? :

Que le bruit de ma voiture et la radio.

**Des informations ont-elles été utilisées au moment de l'observation ?** (Par exemple : observiez-vous visuellement derrière une vitre, éventuellement teintée – de quelle couleur ? -, portiez-vous des lunettes – quel type ? -, en portez-vous habituellement ?, avez-vous utilisé un instrument d'optique ? (jumelle, lunette astronomique,...) ou un instrument de prise de vue (appareil photo, caméra,...) ? :

J'étais au volant de mon véhicule. Le pare-brise est légèrement teinté bleu vert (dixit Carglass qui me l'a remplacé il y a 15 jours) et je porte des lunettes de visions en permanence. Au moment de l'observation, j'avais des lunettes aux verres teintés pour le soleil de couleur marron.

**Des instruments de mesure et/ou d'enregistrement ont-ils, à votre connaissance, été en fonctionnement au moment de l'observation ?** (radar, détecteur magnétique, poste de radio,...). Ont-ils décelé quelque chose d'anormal à l'époque de l'observation (quelques temps avant, pendant ou quelques temps après) ? :

La radio fonctionnait mais aucun trouble à mon souvenir n'a affecté la transmission.

## **1. SITUATION DU TÉMOIN PAR RAPPORT A L'OBSERVATION**

**Cette partie du questionnaire a pour but de nous aider à mieux comprendre les circonstances dans lesquelles l'observation fut faite, l'état de préparation ou impréparation, du témoin vis-à-vis de son observation.**

**Age : 28 ans**

**Profession (si vous avez (eu) plusieurs professions successives, indiquez-les) :**

Graphiste à mon compte à Druelle (12).

Avant, infographiste en studio de création (3 mois) et encore avant infographiste en tour Opérateur (3 ans ½)

**Quel type de formation avez-vous eu au cours de vos études ?** (par exemple : études primaires, secondaires, supérieures, en lettres, en langues, en sciences physiques, chimiques, en médecine, ou autres...) ? :

J'ai une formation dans le graphisme de 4 ans (CAP-Bac Pro)

**Quelle était votre occupation à l'instant précis du début de votre observation ?**

(Par exemple : étiez-vous seul ? Vous promeniez-vous après manger ? Vous rendiez-vous à votre travail ? Seul dans votre voiture ? Ou bien, accompagné d'un collègue, bavardiez-vous ? Sur quel sujet ? Ou tout autre possibilité...). Soyez aussi précis et détaillé que possible :

J'étais en voiture avec ma femme et mon fils de 1 an à l'arrière. Ma femme n'a rien vu mais elle ne regardait pas vraiment la route. Nous n'étions pas en train de parler.

**Quelle a été votre PREMIERE idée quant à la nature de ce que vous observiez ?**

**Avez-vous pensé à un phénomène connu ? Si oui, lequel ?**

**Quand et pourquoi avez-vous renoncé à cette interprétation ?**

Un ballon qui aurait été jeté en l'air puis tout de suite après un ballon qui flotte dans l'air genre ballon à helium ou ballon météo. Ce qui m'a fait tout de suite renoncer à cette hypothèse, la forme ovale et son déplacement rapide vers l'horizon dans une direction non perpendiculaire au sol.

**Avant votre observation, quel intérêt portiez-vous à ce genre de phénomènes (non identifiés) ?**

**Aviez-vous une opinion précise à ce sujet ? Laquelle ? Sur quoi la fondiez-vous ?**

Mon opinion n'a pas changé depuis tout à l'heure, il n'a pas changé depuis de nombreuses années. Je suis astronome amateur et passionné par l'astronomie depuis toujours (aussi loin que je m'en souviens j'avais 7 ans). J'ai une assez grande expérience du ciel et de son observation, je suis d'ailleurs un grand pratiquant de l'observation visuel avec mon dobson 300 et telrad. Loin de moi tout ces systèmes GOTO destructeur du plaisir de chercher l'objet faible de magnitude 12. Et j'ai toujours un ?il qui reste à l'affût d'un truc à voir dans le ciel. Habitude de la vision décalée ?. Bref, tout ça pour dire que je suis plutôt carthésien. J'analyse toujours ce que je vois et j'ai l'habitude des bizarreries dans le ciel mais je trouve toujours ou presque une explication. Des fois même on m'appelle pour me narrer des observations mais j'ai vite fait de leur dire "tu viens de voir Mars se lever. Si si !! Je t'assure" ou autre explication souvent bien simple style flash irridium. Bon, j'ai botté en touche là. Pour être tout à fait complet, je dirais que j'ai toujours portais un minimum de curiosité au phénomène OVNI. Ce n'est en rien quelque chose qui me fait peur. Bien au contraire, la preuve de la vie ailleurs serait un fabuleux pas en avant dans notre connaissance de l'univers mais ça mettrait un peu moins de piment dans la recherche des exoplanètes (j'ai un ami qui travaille sur les clichés de Corot à l'OHP alors je pense à lui). Pour ma part, mon avis est que absence de preuve n'est pas preuve d'absence. Le paradoxe de fermi, pourquoi pas, je ne sais pas. Je trouverais malheureux que l'on soit seul. Quand on me demande pourquoi on n'a contacté personne ou l'inverse, pourquoi personne nous contacte (et le sait-on ?) c'est que 13,7 milliards d'années, si on enlève le temps des prémisses, la naissance des galaxies, les premières étoiles qui forment la matière nécessaire, la formation de systèmes planétaires avec les bonnes conditions, puis les 4 milliards d'années qu'il a fallut à la Terre pour donner à l'homme la conscience de soi dans cet univers et si on rajoute à ça les contraintes de distances et les problèmes de relativité générale avec le paradoxe des jumeaux... alors finalement, c'est peut-être pas simple de devenir un extra-terrestre et je dis souvent que ce sera peut-être nous les premiers car il faut bien un premier.

Après, j'aime bien la science fiction et les OVNI, ça me fascine un peu aussi. C'est du rêve de voyages spatiaux. D'ailleurs il m'arrive de rêver de soucoupe volante. C'est jamais des cauchemars, quoique des fois mais c'est rare.

Enfin, pour être complet sur ce chapitre, je dois dire aussi que ce n'est pas ma première observation d'un phénomène inexpliqué. Une autre fois, avec mon meilleur ami bien plus fan du phénomène que moi, en voiture de nuit sur le plateau de l'Aubrac, on avait vu tout les deux un phénomène vraiment étrange que je n'avais pas réussi à expliquer (la seule fois d'ailleurs avant aujourd'hui.) mais à l'époque, il n'y avait pas encore ce système de transmission des observations

et aujourd'hui c'est trop vieux et le souvenir est trop altéré. Cette fois là, ça m'a mit le déclic peut-être de toujours avoir un ?il sur le ciel qui sait et aujourd'hui c'est en fait un reflex. C'est pas de la trac de l'OVNI car je crois qu'au font, ça me fait plutôt sourire et je suis d'années en années, plus à cheval sur les explications les plus cohérentes que sur les hypothèses qui se fondent sur 2 ou 3 probabilités. Déformations de fréquenter des astrophysiciens et astronomes trop souvent ?  
En tout cas, si vous voulez savoir mon état actuel, il n'est en rien de l'excitation pure. Des l'observation jusqu'à maintenant où j'écris, j'ai calmement réuni le plus clairement possible tout mes souvenirs pour faire un CROA le plus détaillé possible. Ca c'est vraiment de la déformation par contre.

**Cette opinion a-elle été modifiée par votre observation ?** Si oui, comment la formuleriez-vous maintenant ?

Non, tout phénomène s'explique. Alors là, je sais pas encore ce que sait. Si j'ai vu des extra-terrestre, alors on ne sera pas les premiers.

Dans tout les cas, cette observation et son explication future resteront pour ma part, sous silence. Des gens moins pointilleux de mon entourage, ou les gens pendant les nuits des Etoiles qui posent toujours la question aurait vite fait de dire "un astronome en a vu un si si !!!! Ils sont parmi nous !" sans se soucier d'avoir ou de retenir l'explication.

**A qui avez-vous parlé en premier de votre observation ?** Comment vos interlocuteurs ont-ils réagi ?

Juste à ma femme. Et si le dénouement est intéressant, j'en parlerai peut-être à une ou deux autres personnes très proche de mon entourage en astronomie comme par exemple mon président de l'association d'astro, mon ami de l'OHP...

**Si une personne doutait de la réalité de votre observation, que lui répondriez-vous ?**

Rien, même cartésien, une observation reste subjective et est donc logiquement soumise à contradiction un peu comme les lois de la physique non ?

**Quel type d'activité extra professionnelle aimez-vous pratiquer ?** (Par exemple : le bricolage, le jardinage, le sport – lequel -, la lecture, la musique ou autre...) ?

Part dessus tout le reste : l'Astronomie (observation visuel et balbutiement dans l'étude de spectres avec un star analyser, je suis également trésorier de l'association 4A à Onet le Château, administrateur et organisateur du rassemblement RAAGSO qui a lieu en septembre à Nérac, j'organise aussi tout les an les nuits des étoiles, je fais des animations grand public, scolaire et des fois des conférences. J'ai participé aussi à Ciel en Fête à Toulouse à la Cité de l'Espace... la liste est longue)

la photo : deuxième grande passion (paradoxalement, l'astrophoto m'ennuie plus qu'autre chose.  
La randonnée en montagne.

La pêche à la mouche

à peu près toute les musiques sauf le RAP

en lecture, j'aime surtout la SF genre Dune ou les romans du style de ceux de Barjavel

**Quel type de livres lisez-vous de préférence** (par exemple : romans d'aventures, d'amour, policiers, ou bien les essais philosophiques, les ouvrages de vulgarisation scientifique, ou autres...) ?

Comme cité ci-dessus, j'aime bien la science fiction mais les romans sont quand même rarement ma lecture quotidienne. Celle-ci se résume surtout à des magazines ou livres astro ou autres domaines scientifiques variés (science et vie par ex.) et après, les magazines qui parlent de photo.

**Ces activités extra professionnelles ou ces lectures ont-elles été modifiées par votre observation ?**

non.

**Pensez-vous que l'existence de civilisations extra-terrestres serait incompatible avec les idées couramment admises sur le destin de l'homme sur son rôle sur la Terre ?**

Oui et non. Tout dépend des civilisations. L'homme contemporain occidental habitué à la super-production américaine de SF pourrait l'admettre (encore que le reflex de peur qui y colle serait peut-être dévastateur chez certains) mais dans les civilisations orientales, je pense que l'annonce même aurait de bien plus grave conséquences.

Dans tout les cas, cela apporterait pas mal de désordre au moment de l'annonce, sociologiques, politiques et militaires (en fonction de la façon dont la découverte est faites : messages ou rencontre du 3e type)

**Pensez-vous qu'elle soit incompatible avec l'enseignement des Eglises, avec le rôle de Dieu dans la création du monde ?**

Au final, je crois que ça serait fatal à bien des religions et endoctrinement. Néanmoins, en rien, cela ne remettrait en cause l'existence de Dieu (même principe, absence de preuve...) mais les religions et surtout les intégristes auraient bcp de mal à maintenir leurs discours.

**Pensez-vous que la Science permettra de comprendre totalement l'Univers ?**

**Si vous ne le pensez pas, expliquez pourquoi. Pensez-vous que la Science pourra expliquer votre observation ?** Pourra-t-elle, à votre avis, expliquer tous les phénomènes aérospatiaux non identifiés ?

Oui, je crois que la science arrivera un jour à tout expliquer sauf peut-être Dieu lui-même. Quand à mon observation. C'est évident. Si c'est un vaisseau extra-terrestre, alors des scientifiques d'ailleurs ont fait de sacrées découvertes pour permettre de telles voyages ! Si c'est le cas, si l'homme accède à un tel savoir, on fera encore un grand bon en avant. Si c'est un phénomène totalement basique, et bien, tant pis, tant mieux, je sais pas, mais alors, on n'a pas fini de chercher et là... tant mieux !!!

## **1RENSEIGNEMENTS SUR LE CONTENU DE L'OBSERVATION**

### **1.1RENSEIGNEMENTS GENERAUX SUR LE DEBUT ET LA FIN DE L'OBSERVATION**

**Comment vous êtes-vous rendu compte de la présence du phénomène ?** (Par exemple : un bruit a attiré votre attention, ou bien une lumière est apparue dans votre champ de vision, ou bien vous vous êtes retourné par hasard et avez aperçu la lumière, ou autre(s) circonstance(s) :

J'ai vu cette forme ovale dans le ciel pendant que je conduisais. Son aspect un peu brillant et gris sur un ciel bien bleu est surement la cause à effet. Mais en aucun cas l'objet était éblouissant.



**Quelle était la direction initiale dans laquelle se trouvait le phénomène ?** Indiquez si possible cette direction par rapport au Nord sur le graphique ci-dessous. A défaut, indiquez cette direction par rapport à des objets (village, maison, carrefour,...) fixes dans le paysage. Si vos souvenirs ne sont pas très précis à ce sujet, indiquez l'imprécision (par exemple : probablement vers le Nord-Est) :

L'objet était presque face à moi dans le sens NO → SE (Voir la pièce jointe dans le mail)

**Vous souvenez-vous à quelle hauteur dans le ciel se trouvait initialement le phénomène ?**

Indiquez si possible cette hauteur sur le graphique ci-joint :

Je dirais environ entre 15 et 20°

**Le phénomène s'est-il manifesté à un moment ou à un autre devant un objet connu, éloigné de vous d'une distance connue : par exemple, devant une maison, des arbres, des collines, montagnes ou autres... ?**

Si oui, à quelle distance se trouvait cet objet connu ?

Difficile de dire s'il était au dessus du village et donc petit ou loin au dessus de la colline et donc grand.

**Quelle a été la distance minimale vous séparant du phénomène au cours de votre observation ?**

**Quelle est la précision de votre estimation ?** (Par exemple : distance minimale entre 100 et 200 mètres,...) :

Comme ça je dirais au moins 2 à 5 km mais je ne suis absolument pas sûr.

**Quelle a été la durée estimée de votre observation ?**

**Quelle est, d'après vous, la précision de cette estimation ?** (Par exemple : 10 minutes à 3 minutes près,...) :

Malheureusement pas autant. Environ 5 secondes, peut-être un peu plus. C'est peu mais j'ai eu le temps de bien voir la forme et le déplacement.

**Qu'est ce qui a fait cesser votre observation ?**

**Et, comment se comportait le phénomène au moment où vous avez cessé de l'observer ?**

Soyez aussi précis que possible : par exemple « j'ai continué ma route alors que le phénomène restait immobile dans telle direction, à telle distance approximative », ou bien « le phénomène s'est déplacé rapidement dans telle direction en s'estompant dans l'obscurité et lorsqu'il eu disparu, j'ai été me coucher », ou bien le phénomène lumineux s'est éteint d'un seul coup », ou toute autre description des circonstances :

C'est très simple, l'objet a disparu derrière l'horizon. Le plus compliqué pour moi est de dire s'il a disparu en partant tout droit ou en descendant. J'aurais tendance à privilégier par le l'impression véhiculé par l'observation qu'il est parti en faisant un peu les deux mais ça a été rapide. Par la suite, je l'ai guetté voir s'il réapparaissait et ensuite, à hauteur de l'aéroport, j'ai regardé rapidement de la route sur la piste mais je n'ai rien vu d'autre que l'hélico bleu qui allé se poser.



## 1.1

### 1.1 RENSEIGNEMENTS DÉTAILLÉS SUR L'ÉVOLUTION DU PHÉNOMÈNE

Certains phénomènes sont complexes et donnent lieu à l'observation de plusieurs formes visibles, soit simultanément, soit successivement. Les formes visibles peuvent être soit du même type, soit de types différents. Le questionnaire est conçu de façon à décrire séparément et en détail chaque type de forme visible, à indiquer combien de formes visibles de chaque type ont été observées, puis à décrire les évolutions relatives dans le temps et l'espace de ces formes.

Chaque type de forme visible doit donc être tout d'abord décrit en détail comme s'il était seul. En particulier, s'il y a changement d'apparence, chaque phase du changement sera d'abord décrite indépendamment de celles qui suivent ou qui précèdent.

#### *1<sup>er</sup> type de forme visible*

**Description de la trajectoire** (par exemple : immobile avec départ soudain, ou bien rectiligne, ou bien en spirale en montant vers le Sud, ou en cercle, à la verticale de tel village). On peut éventuellement s'aider du graphique ci-dessous pour dessiner l'évolution :

**Le temps de l'apercevoir, il semblait immobile ou en ascension très très lente comme en train de flotter (environ 1s) puis il est parti assez vite brusquement sans accélération mais à vitesse constante pour disparaître derrière l'horizon. A préciser également que le diamètre de l'objet a peu diminué pendant le déplacement (à peine voir maximum de moitié et encore même pas).**

**Type de vitesse** (par exemple : régulière, ou bien à accélérations rapides, ou à changements brusques, ou autres...) :

régulière

**Précisez le type de netteté du contour** (par exemple : contour très net, ou flou, vague, ou autre...) :

Très net

**Type de transparence** (par exemple : forme transparente ou translucide, ou opaque, ou autre...) :

Opaque

**Type de forme** : par exemple forme régulière (comparée à une forme géométrique simple) ou complexe (soyez détaillé mais si vous n'êtes pas sûr de vous ou si vos souvenirs ne sont pas assez précis, dites-le : par exemple, souvenir trop imprécis, ou bien je ne suis pas sûr). Eventuellement, faites un dessin :

Forme assez ovale à presque circulaire (par effet de perspective avec la base éventuellement plate) du moins c'était l'impression que ça donne.

**Décrire la couleur** (vert, bleu, rouge, ocre, blanc,...) s'il y a plusieurs couleurs dans la même forme, les préciser en indiquant leurs positions et intensités relatives. Au besoin s'aider d'un dessin :

Couleur gris clair argent voir un peu l'aspect alu brossé avec un léger reflet du soleil

**Indiquer la luminosité** (par exemple : la luminosité intense, ou bien aussi lumineux que le soleil, ou bien peu contrasté sur le fond du ciel, ou autre...) Indiquer, si vous l'avez remarqué, si cette luminosité créait une ombre ou pas :

L'objet ressortait très bien sur le ciel bien bleu mais c'était pas non plus hyper contrasté. Mais il n'y avait pas de lumière intense.

**Si vous l'avez remarqué, indiquez si cette forme visible faisait du bruit** (par exemple, forme lumineuse silencieuse ou accompagnée d'un bruit strident, ou je ne me souviens pas,...) :

En voiture donc aucun bruit puisqu'il était loin du moins le semblait-il.

**Dans la phase en cours de description, le phénomène ressemblait-il à un objet connu ?** Si oui, lequel ? Y ressemblait-il un peu ou beaucoup ? (Par exemple, ressemblait un peu à la Lune, ou beaucoup à un ballon de rugby,...) :

Pas mal à un ballon de rugby.

**Avez-vous discerné des détails autour de la forme visible ?**

**Si oui, lesquels ?** (Par exemple : pas de détails externes discernables, ou bien, il y avait des rayons ou des faisceaux lumineux vers le sol ou jusqu'au sol, ou une traînée lumineuse, ou autre...)

Éventuellement, s'aider d'un dessin :

RAS

**Avez-vous discerné des détails SUR la forme visible ?**

**Si oui, lesquels ?** (Par exemple, pas de détails précis, ou bien, il y avait des bandes sombres parallèles entre elles, ou bien il y avait quatre taches rondes ou carrées de couleur jaune clair régulièrement espacées, ou autre...)

Éventuellement, s'aider d'un dessin :

Pas de détails évident. Aspect assez lisse en réalité.

**Pouvez-vous estimer la taille de cette forme visible en désignant un objet connu et en indiquant à quelle distance il aurait la même taille que la forme visible ?** (par exemple, une voiture à 100m, ou bien, une balle de tennis à 10m, ou autre comparaison...)

Dans le ciel, il faisait la largeur de la Lune environ soit à peu près  $0,5^\circ$ .

J'ai aucune idée de la taille approximative.

**Il y a-t-il eu au cours de l'observation, plusieurs formes du même type que celui qui vient d'être décrit ? Si oui, combien ? :**

non

*2<sup>ème</sup> type de forme visible*

**S'il y a lieu**, reprendre toutes les questions posées pour le 1<sup>er</sup> type (pages 14 à 17) et y répondre dans le même ordre, dans le cadre suivant :

### 3<sup>ème</sup> type de forme visible

**S'il y a lieu**, reprendre toutes les questions posées pour le 1<sup>er</sup> type (pages 14 à 17) et y répondre dans le même ordre, dans le cadre suivant :

**S'il y a eu plusieurs formes visibles au cours de l'observation, décrire en détail leurs évolutions relatives** : par exemple, une forme de type 1 et deux formes de type 2 sont apparues côte à côte et ont disparu en même temps, ou bien, une forme de type 1 est apparue pendant 2 minutes puis s'est transformée sur place en une forme de type 2 qui a disparu au bout de 3 minutes, ou tout autre évolution que vous auriez observée... :

#### 1.1AUTRES ASPECTS DU PHENOMENE

Vous allez décrire maintenant les effets du phénomène sur l'environnement, s'il y en a eu. L'environnement désigne ici le sol, la végétation, les animaux, les hommes, aussi bien que les systèmes électriques, les machines, les moteurs, etc...

Les effets quant à eux, peuvent être physiques à proprement parler, ou physiologiques ou encore d'ordre psychologiques (effets sur le comportement).

**Y a-t-il eu des effets passagers (c'est à dire qui disparaissent avec le phénomène) ?**

**Lesquels ? :**

J'ai rien vu ni rien senti

**Y a-t-il eu des effets durables (c'est à dire qui persistent notablement après la disparition du phénomène) ? Si oui lesquels ? :**

Pas à ma connaissance.

**Y a-t-il des aspects de l'observation qui n'ont pas été mentionnés dans le questionnaire ? Si oui, décrivez-les :**

Je ne vois pas...

#### 1.1AUTRES RENSEIGNEMENTS

**Vos coordonnées :**



**Y a-t-il eu d'autres témoins de votre observation ?** Si oui, indiquez leurs liens éventuels (familier, professionnel, ou autre...) avec vous. Donnez si possible leurs noms, adresses et numéros de téléphone :

Peut-être les passagers des voitures devant auront vu la même chose mais je ne sais pas.

**Quel niveau de discrétion désirez-vous que nous gardions vis-à-vis de votre témoignage ?** (Par exemple : « ne jamais parler du contenu de votre observation », ou bien, « citer sans préciser la date, le lieu et le nom du témoin », ou « en citant la date et le lieu mais pas le nom du témoin », ou tout autre solution qui vous conviendrait :

Juste ne pas préciser mon nom ou mes coordonnées. Pour le reste, vous en faites ce que vous voulez.

***Le questionnaire est maintenant terminé. Merci de nous le renvoyer en intégralité (soit 27 pages au total) , même si certaines rubriques ne sont pas remplies***

***Veillez relire attentivement dans son ensemble (narration et questions), car il est possible qu'après cette lecture, vous ayez envie de compléter la libre narration rédigée auparavant ou commenter le questionnaire.***

***Vous pouvez utiliser la page suivante pour faire toute remarque, ou apporter toute précision qui vous semblera utile.***

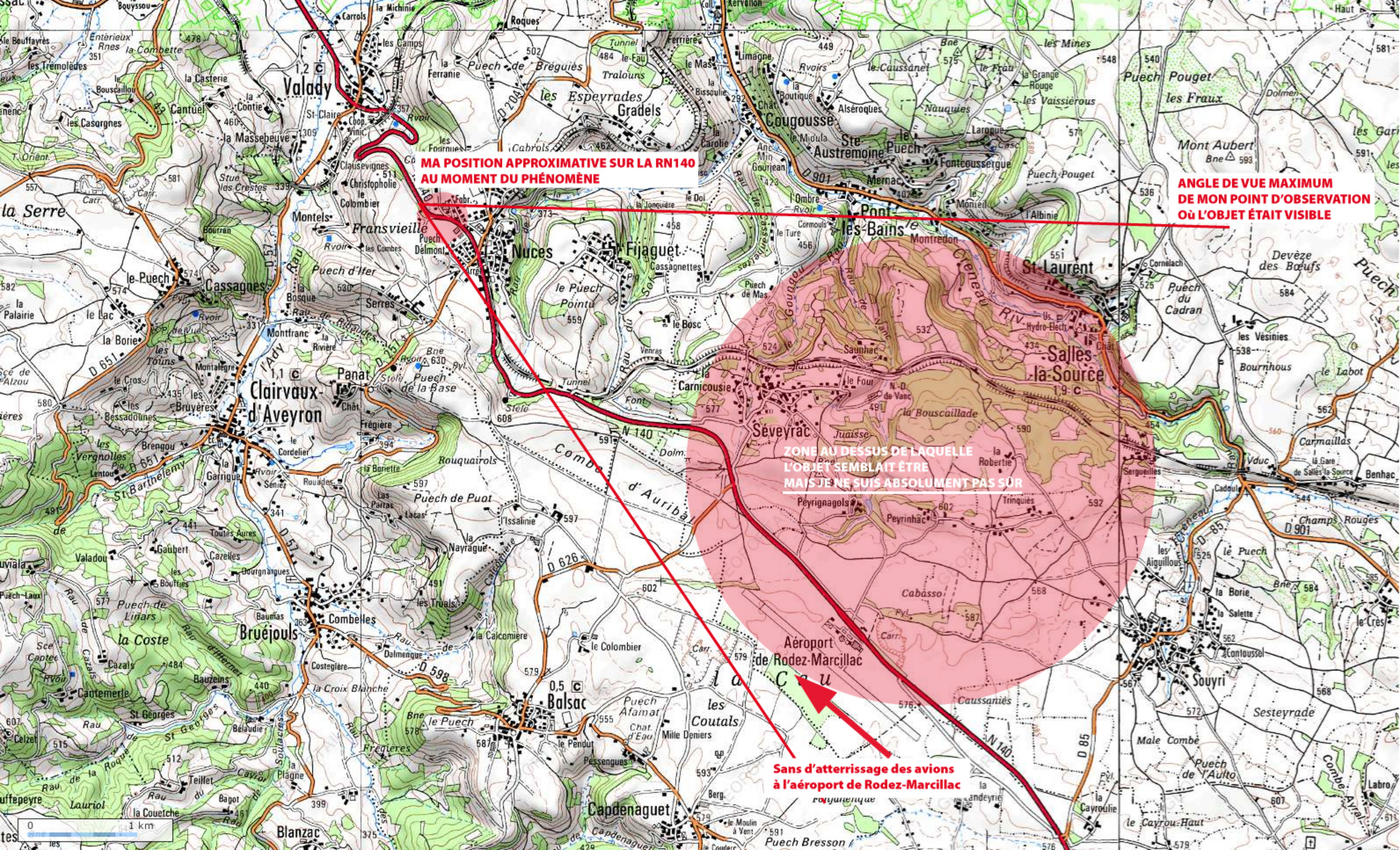
***Nous vous remercions pour votre contribution.***

Date : 12 août 2009

Signature :

● Partie complémentaire (suite et fin) –

●  
●  
● Partie complémentaire (suite et fin) –



**MA POSITION APPROXIMATIVE SUR LA RN140  
AU MOMENT DU PHÉNOMÈNE**

**ANGLE DE VUE MAXIMUM  
DE MON POINT D'OBSERVATION  
OÙ L'OBJET ÉTAIT VISIBLE**

**ZONE AU DESSUS DE LAQUELLE  
L'OBJET SEMBLAIT ÊTRE  
MAIS JE NE SUIS ABSOLUMENT PAS SÛR**

**Sans d'atterrissage des avions  
à l'aéroport de Rodez-Marcillac**



