

GENDARMERIE NATIONALE

Compagnie

ENQUÊTE PRÉLIMINAIRE**PROCÈS-VERBAL DE SYNTHÈSE**

Code unité	Nmr pv	Année	Nmr dossier justice
15115	14752	2012	

Nmr pièce	N° feuillet
1	1 / 2

Le jeudi 13 septembre 2012

Nous soussigné MDL/Chef

Vu les articles 16 à 19 et 75 à 78 du Code de Procédure Pénale.

Nous trouvant au bureau de notre unité , rapportons les opérations suivantes :

PRÉAMBULE

Le mercredi 22 aout 2012, M se présente à notre unité pour nous signaler avoir été témoin d'un PAN (Phénomène aérospatial non identifié) le 15 aout 2012 sur la commune de Thorigné d'Anjou.

EXPOSE DES FAITS

Le 15 aout 2012, vers 22h15, observe dans le ciel un engin non identifié, avec trois lumières. Cet engin se déplace soit lentement, soit rapidement et a la faculté de faire des zigzags. Aucun son audible provenant de l'engin. L'observation dure environ 15 minutes. Quelques jours plus tard, visionne une vidéo sur Internet : des engins similaires auraient été observés sur la commune de Rouen.

ENQUÊTE

Des investigations sont réalisées suite contact avec le GEIPAN.

Pièce n° 2

Des investigations sont réalisées.

Pièce n° 3**est inconnu des services de police et de gendarmerie.**

est entendu.

Pièce n° 4

- Il confirme l'observation telle que décrite dans son rapport.
- Il mentionne avoir donné des éléments supplémentaires au GEIPAN.
- Il n'avait consommé ni alcool, ni stupéfiants au moment de l'observation et n'était soumis à aucun traitement médicamenteux.
- Il ne souffre d'aucune maladie psychiatrique et n'a jamais été hospitalisé dans un hôpital psychiatrique.

Nous joignons à la présente procédure :

- le questionnaire d'observation établi par M et transmis par mail au GEIPAN Annexe1 (17 feuillets)
- un extrait de la convention GEIPAN / GENDARMERIE NATIONALE. Annexe 2

Mentionnons que le GEIPAN est joignable aux coordonnées suivantes :

Groupe d'études et d'information sur les phénomènes aérospatiaux non identifiés

18 avenue BELIN 31401 TOULOUSE Cedex 9 - Boite postale interne 2911

Tél 06-61-27-48-01 Fax : 05-61-28-31-82

<http://www.geipan.fr>**(DESTINATAIRES)**

Date de clôture

Vu et transmis par :

[1] - M le Procureur de la République à ANGERS 49043

[2] - DGGN, sous direction de la défense et de l'ordre public

[1] - M le Préfet à ANGERS 49043

[1] - Archives

Signature(s)

Le

CLÔTURE

En conséquence, nous faisons parvenir à la brigade la présente procédure constituée en double exemplaire, pour poursuite d'enquête sur le lieu des faits (auditions éventuelles et enquête sur les lieux en se référant à la convention GEIPAN- gendarmerie et au memento du gendarme II- Police administrative VII – 6/26.)

Fait et clos à

le 13 septembre 2012,

l'officier de police judiciaire,

GENDARMERIE NATIONALE

Compagnie

ENQUÊTE PRÉLIMINAIRE**PROCÈS-VERBAL D'AUDITION**

Code unité	Nmr P.V.	Année	Nmr dossier justice
15115	14752	2012	

TÉMOIN

Nmr pièce	N° feuillet
2	1 / 3

Le jeudi 13 septembre 2012 à 09 heures 00 minutes.

Nous soussigné MDL/Chef

Vu les articles 16 à 19 et 75 à 78 du Code de Procédure Pénale.

Nous trouvant au bureau de notre unité à _____, rapportons les opérations suivantes :

IDENTITE DE LA PERSONNE TÉMOIN

Entendons la personne dénommée ci-dessus qui nous déclare :

Je me présente à votre unité pour vous faire part d'un phénomène spatial dont j'ai été témoin le 15 aout 2012 vers 22h15 alors que je me trouvais chez mon beau-frère, à THORIGNÉ-D'ANJOU 49220.

Au moment de cette observation, la nuit et le ciel étaient dégagés. Il y avait eu un peu de vent dans la journée et la température était de saison.

Vers 22h, le repas de famille sur la terrasse en extérieur arrivait à sa fin. Je me retrouvais seul avec un de mes deux beaux-frères sur la terrasse. Je regardais les étoiles en cherchant les avions qui passent dans la nuit. Je précise que les spots de la terrasse me gênaient un peu pour cet exercice. Je précise aussi que secrètement, mon rêve est de pouvoir observer un PAN (phénomène aérospatial non identifié)

C'est à ce moment que mon regard s'est posé sur 2 lumières clignotantes semblant immobiles ou avançant doucement. J'ai mis mes mains de chaque côté de mes yeux pour cacher la lumière de la terrasse. Et ce que je voyais était bien 2 lumières.

J'ai trouvé étrange qu'un avion ait 2 lumières, même si c'est possible. Cet objet semblait prendre de la vitesse, je me rappelle que je me disais qu'il pouvait être en phase de décollage. Soudain, ses mouvements m'ont semblé anormaux, je me suis donc écarté de la terrasse avec toujours les mains sur le coté des yeux. J'ai vu que l'objet zigzaguait, rapidement, agilement comme le ferait une mouche. Mon beau-frère a confirmé avoir vu l'engin zigzaguer.

Ses mouvements n'étaient plus linéaires, c'est à dire qu'il était capable d'aller à tout moment dans la direction opposée, et toujours en zigzaguant.

J'en ai conclu que l'engin ne pouvait pas être un avion (ni de chasse, ni de ligne) car il leur est difficile de faire un demi-tour aussi rapide et encore moins 5 ou 6 fois de suite en zigzaguant. Je ne pense pas que cela ait pu être un hélicoptère car la manœuvre est trop dangereuse.

J'ai donc pensé à un avion monoplan ou biplan faisant des acrobaties. Mais en général, cela se fait de jour, et lors d'évènement public.

Je précise que je n'ai entendu aucun son audible émanant de l'engin. Mais la salle à manger était ouverte avec la télé qui fonctionnait. Et peut être qu'il y avait encore du vent en altitude.

J'ai invité les autres membres de ma famille à sortir et observer la scène. Ils ont refusé. Je suis retourné à mon observation et j'ai vu l'engin se déplacer plus rapidement et qu'il allait passer au dessus du quartier. A ce stade sa trajectoire était majoritairement linéaire, mais l'engin semblait parfois s'arrêter ou changer de rythme.

Pour estimer l'altitude de l'engin, j'ai pris des points de repère (constellations) en arrière-plan de l'objet. Et j'ai essayé de mesurer le temps que les lumières de l'engin mettaient pour passer d'un point A (une étoile de la constellation) à B (une autre étoile de la constellation). Pour moi, c'était assez rapidement, l'objet était donc bas, très bas. Cependant, je ne pouvais voir ni le contour ni entendre le bruit des hélices d'hélicoptère ou d'un ULM.

La personne entendue

L'Officier de Police Judiciaire

Je précise que j'ai écarté la thèse du phénomène météorologique car pour moi, la lumière était de nature électrique et bien nette.

Sans que je m'en rende compte, l'engin s'était sérieusement rapproché mais je ne peux pas vous donner de distance. Et je n'entendais toujours aucun son.

Je précise que pendant mon observation, l'engin a effectué quelques flashes lumineux vers la direction opposée à sa trajectoire. C'était un cône de lumière bien défini, rien d'anormal pour un comportement lumineux. On aurait dit que les occupants prenaient juste des photos. Mais comme pour moi, il ne pouvait pas s'agir d'un hélicoptère, j'ai écarté l'hypothèse d'une opération de gendarmerie ou de police.

En ce qui concerne les lumières qui étaient très nettes, voilà ce dont je suis certain : sur le dessous de l'engin, qui me semblait être au-dessus du quartier/maison, presque à la perpendiculaire de nous/moi, 2 lumières, une rouge et une jaune/blanche qui tournaient comme l'auraient fait des oiseaux ou insectes cherchant à s'accoupler.

Il y avait aussi une 3ième lumière, mais je ne me souviens plus où elle était, peut être une lumière fixe en dessous de l'engin. Je ne me rappelle pas si elle était devant, derrière ou entourant l'objet.

L'engin se déplaçait très lentement, mais j'allais le perdre visuellement à cause de l'arrête du toit de la maison de mon beau-frère. Alors j'ai fait le tour de la maison (10 secondes environ) pour continuer mon observation. Mais il n'y avait plus rien, l'engin n'était déjà plus là.

J'ai retrouvé l'engin derrière moi, dans le ciel, à une distance bien plus importante. Cela signifie qu'il s'est déplacé très rapidement, écartant l'hypothèse d'un ULM. C'était le même engin avec les 3 lumières dont la rouge, et il se déplaçait lentement. Les lumières à ce nouveau stade d'observation faisaient penser que de l'engin était triangulaire. Mais cela je n'en suis pas certain.

Et l'engin a mis énormément de temps avant de ne plus être visible, probablement + de 30 minutes. Et il se dirigeait virtuellement vers Nantes.

Le lundi 20 août 2012, je suis tombé sur ce lien : <http://www.youtube.com/watch?v=kwKJ3PwH35o&feature=share>. Il s'agit d'une vidéo prise à ROUEN 2 jours après mon observation.

Si cette vidéo est vraie, elle correspond au début de ma propre observation. La ville de Rouen n'étant pas loin, il s'agit peut-être du même phénomène. Sauf qu'eux il y avait plusieurs engins, alors que moi, 1 seul.

Question : pouvez vous nous fournir l'identité et l'adresse de votre beau-frère chez qui vous étiez et des autres personnes présentes à cette soirée ?

Réponse : nous passions la soirée chez [redacted]. Leur maison se situe dans un quartier récent. Quant aux autres, il y avait [redacted] qui était avec moi sur la terrasse. Et moi, j'étais accompagné de ma femme, [redacted]. Je précise qu'à part [redacted], les autres n'ont pas observé le phénomène.

Question : savez vous si d'autres personnes du voisinage ont observé le même phénomène ?

Réponse : je ne sais pas. Il me semble que nous étions les seuls à être dehors.

Question : qu'entendez vous par « température de saison » ?

Réponse : je dirais qu'il faisait environ 25 degrés mais il y avait du vent.

Question : Aviez vous bu de l'alcool durant cette soirée ? Si oui, quel type d'alcool et en quelles quantités ?

Réponse : non, car je ne consomme pas du tout d'alcool. **Question** : Aviez vous consommé des produits stupéfiants ? Si oui, lesquels et en quelles quantités ?

Réponse : non plus

Question : Au moment de cette observation, preniez vous un traitement médicamenteux ? Si oui, lequel ?

Réponse : non.

Question : portez vous des lunettes ou lentilles de correction ?

Réponse : oui. Je les portais au moment de l'observation.

Question : avez vous des problèmes visuels ?

Réponse : Je suis myope.

La personne entendue

L'Officier de Police Judiciaire

Question : Avez vous déjà été hospitalisé pour dépression et/ou dans un hôpital psychiatrique ?

Réponse : non

Question : Souffrez vous d'une maladie psychologique ou psychiatrique ?

Réponse : non

Question : Etes vous un fan de science-fiction ? Si oui, dans quelle mesure et depuis combien de temps ?

Réponse : oui, je suis un fan dans la mesure où je regarde les séries de science-fiction mais aussi les documentaires de sciences en général. (aéronautique, les livres du Professeur REEVES)

Question : avez vous des antécédents judiciaires ?

Réponse : non.

Question : quelle formation professionnelle avez vous ?

Réponse :

financières.

Question : quelle est votre situation de famille ?

Réponse :

Question : Dans votre rapport, vous parlez d'une information capitale à l'observation et d'avoir effectuer une « tâche » la veille qui puisse être en rapport avec votre observation. Pouvez vous préciser ?

Réponse : non je ne souhaite pas préciser car j'en ai déjà parlé au GEIPAN. Je peux juste vous dire que la tâche est une consultation internet.

Lecture faite par moi des renseignements d'état civil et de la déclaration ci-dessus, j'y persiste et n'ai rien à changer, à y ajouter ou à y retrancher.

, le 13 septembre 2012 à 10 heures 00 minutes.

La personne entendue

L'Officier de Police Judiciaire

<i>Code unité</i> 15115	<i>Nmr P.V.</i> 14752	<i>Année</i> 2012	<i>Nmr dossier justice</i>	<i>Nmr pièce</i>	<i>N° feuillet</i> 1 / 1
-----------------------------------	---------------------------------	-----------------------------	----------------------------	------------------	------------------------------------

Le samedi 08 septembre 2012

Nous soussigné MDL/Chef

Vu les articles 16 à 19 et 75 à 78 du Code de Procédure Pénale.

Nous trouvant au bureau de notre unité , rapportons les opérations suivantes :

ENQUÊTE

Poursuivant l'enquête en cours,

Le 22 aout 2012, M se présente à notre unité muni de son rapport sur l'observation d'un PAN le 15 aout 2012 à THORIGNE D ANJOU.

Il mentionne avoir transmis ce rapport au GEIPAN par mail et que selon cet organisme, il doit faire un témoignage par écrit auprès de la gendarmerie.

Nous conservons le questionnaire d'observation rédigé par M afin d'étudier sa déclaration et de pouvoir contacter les services compétents pour connaître la procédure à établir.

Le 22 aout 2012, nous recevons un appel du GEIPAN nous informant qu'un extrait de la convention GEIPAN-GENDARMERIE NATIONALE avec la procédure à suivre va nous être transmise par mail.

Le 23 aout 2012, nous recevons la convention DCT/DA/2011-0005976. Elle précise la marche à suivre en matière de collecte des témoignages, audition de témoins, enquête sur les lieux et transmission des procès-verbaux.

Fait et clos à le 08 septembre 2012, l'officier de police judiciaire,

GENDARMERIE NATIONALE

Compagnie

ENQUÊTE PRÉLIMINAIRE**PROCÈS-VERBAL D'INVESTIGATIONS**

<i>Code unité</i>	<i>Nmr P.V.</i>	<i>Année</i>	<i>Nmr dossier justice</i>	<i>Nmr pièce</i>	<i>N° feuillet</i>
15115	14752	2012			1 / 1

Le lundi 10 septembre 2012

Nous soussigné MDL/Chef

Vu les articles 16 à 19 et 75 à 78 du Code de Procédure Pénale.

Nous trouvant au bureau de notre unité à _____, rapportons les opérations suivantes :

ENQUÊTE

Poursuivant l'enquête en cours,

Après consultation des fichiers, il apparaît que _____
est inconnu des services de police et de gendarmerie.

Fait et clos à _____

le 10 septembre 2012,

l'officier de police judiciaire,

Reçu le 04 MARS 2013

Code unité	Nmr P.V.	Année	Nmr dossier justice
15128	03276	2012	

Nmr pièce	N° feuillet
1	1 / 1

Le lundi 22 octobre 2012 à 16 heures 50 minutes.

Nous soussigné Gendarme

Sous le contrôle de Major

Vu les articles 20, 21-1 et 75 à 78 du Code de Procédure Pénale.

Nous trouvant au bureau de notre unité à

rapportons les opérations suivantes :

PRÉAMBULE

Nous sommes destinataire de la procédure 15115/14752/2012 de la brigade territoriale de gendarmerie d'ANGERS. Il s'agit du témoignage d'un homme signalant un phénomène non identifié dans le ciel de THORIGNE D'ANJOU le 15 août 2012.

EXPOSE DES FAITS

Le 15 août 2012 aux alentours de 22 heures 15 Monsieur est présent sur la terrasse du domicile de son beau frère sur la commune de THORIGNE D'ANJOU. Alors qu'il regarde le ciel, il observe trois lumières qu'il ne peut identifier.

Il déclare que le propriétaire des lieux ainsi qu'un autre de ses beaux frères étaient également présents.

ENQUÊTE

A la lecture des déclarations de Monsieur et des renseignements collectés, il paraît probable que le phénomène spatial observé par l'intéressé soit dû à un lâcher de lanternes célestes. Pièce n°2

Lors de son audition, Monsieur déclare avoir vu deux lumières de couleur blanche et une de couleur rouge et ce durant un quart d'heure. Il pense qu'il s'agissait d'un hélicoptère. Pièce n°3

Lors de son audition, Monsieur déclare avoir personnellement vu deux puis une lumière pendant environ cinq minute. Pour lui il s'agirait de plusieurs objets. Pièce n°4

Nous avons pris attache avec les services de la préfecture de Maine et Loire en la personne de Monsieur adjoint de cabinet. Beaucoup de fêtes se déroulant en date du 15 aout, et une forte probabilité que le phénomène soit dû à un lâché de lanternes, il nous demande l'arrêt des investigations.

Le 24 janvier 2013, nous prenons attache avec le service de permanence du parquet à Madame nous demande le classement pour motif 11, absence d'infraction.

CLÔTURE

Conformément aux directives, nous clôturons et transmettons le présent procès verbal à :

- Monsieur le procureur de la République à ANGERS
- la Direction Générale de la Gendarmerie Nationale, sous direction de la défense et de l'ordre public
- Monsieur le Préfet à ANGERS

Fait et clos à

le 30 janvier 2013

L'agent de police judiciaire :

(DESTINATAIRES)

[1] - M le Procureur de la République à ANGERS 49000
 [1] - M le sous direction de la défense et de l'ordre public à
 ISSY LES MOULINEAUX 92130 **VI**
 [1] - M le Préfet à ANGERS 49000

Date de clôture

30/01/2013

Signature(s)

Le

Vu et transmis par



[1] - Archives

Code unité	Nmr P.V.	Année	Nmr dossier justice
15128	03276	2012	

Nmr pièce	N° feuillet
2	1 / 1

Le lundi 22 octobre 2012 à 09 heures 25 minutes.

Nous soussigné Gendarme

Sous le contrôle de Major

Vu les articles 20, 21-1 et 75 à 78 du Code de Procédure Pénale.

Nous trouvant au bureau de notre unité à _____ rapportons les opérations suivantes :

ENQUÊTE

Poursuivant l'enquête en cours suite au signalement d'un phénomène aérospatial non identifié observé le 15 août 2012 sur commune de THORIGNE D'ANJOU par Monsieur _____ nous procédons à des vérifications climatiques.

Le 15 août 2012 entre 22 heures et 23 heures, il n'y a pas eu précipitation et le vent soufflait entre 9 et 11 kilomètres par heure au maximum ; la température variait entre 18,9°C et 17,6°C.

Lors de ses déclarations, Monsieur _____ décrit l'objet observé sans contour et muni de deux lumières visibles, l'une rouge et l'autre jaune blanche. Après avoir perdu de vue cet objet un instant, il constate la présence de trois lumières. Il compare également ces lumières au vol d'insectes. Il est alors probable qu'il ne s'agisse pas d'un objet contenant des points de lumière mais de plusieurs objets lumineux. La troisième lumière vu plus tard serait un objet supplémentaire.

Monsieur _____ a déclaré lors de son audition que le phénomène qu'il a observé le 15 août 2012 serait similaire à celui observé à ROUEN 2 jours après, à la différence que pour ce second phénomène plusieurs engins étaient observés. Il a été avéré que l'observation du phénomène de ROUEN était dû à un lâcher de lanternes célestes depuis le château du maréchal de saxe dans la cadre d'un mariage qui y était célébré.

Monsieur _____ déclare que le phénomène qu'il a observé le 15 août 2012 se déplaçait agilement en zigzaguant et changeant de rythme sans émettre de bruit renforce l'idée de lanternes qui se déplacent grâce à la chaleur de combustion et en fonction du vent.

Le 15 août 2012, les conditions climatiques étaient favorables à un lâcher de lanternes célestes, aucune pluie et un vent faible.

Le lâcher s'effectuant sur une période très courte et la durée de combustion étant similaire, les lanternes suivent une trajectoire quasi identique et s'éteignent pratiquement au même instant.

L'extinction de la flamme de la lanterne expliquerait que l'objet est disparu rapidement après le passage de la maison et que Monsieur _____ ait revu une lumière à une distance plus importante derrière lui.

Depuis deux ans, lors de nos surveillances de nuit, nous sommes amenés, particulièrement en périodes estivales à constater la présence de ces lanternes lâchées depuis diverses salles de fêtes de nos communes.


A la lecture de l'audition de Monsieur _____ et du questionnaire d'observation qu'il rempli au profit du GEIPAN, il est probable que le phénomène aérospatial non identifié soit dû à un lâcher de lanternes célestes autrement nommées lanternes chinoises ou thaïlandaises.

Fait et clos à

Le 16 novembre 2012

L'Agent de police Judiciaire :

Temps réel Préviation Climatologie Pédagogie Communauté



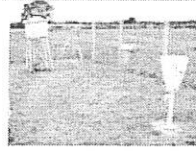
Only
10h00, 91%
91%, 1007.4hPa
13 km/h (raf. 20)

Site ⁹⁹⁵ Forum ³²⁷ Tchat Asso Mobile

Angers-Beaucouzé (49) France

Station météorologique de
Angers-Beaucouzé
Indicatifs : 07230, LFRA

Département 49 Maine-et-Loire
Altitude 50 mètres
Coordonnées 47.48°N, -0.61°E
Début des archives 16 juin 1936
Fuseau horaire Europe/Paris
Type de station METAR/SYNOP



Proposer des photos

Stations les plus proches

Webcam de Origine
à 52km au N — archive du 15/08

Graphiques Cartes Climato du mois

« 14 août 2012 Relevés du 15 août 2012 Changer de date 16 août 2012 » Aujourd'hui »

Heure	Temps	Température	Biométéo	Pluie	Humidité	Pt. de rosée	Vent moyen (raf.)	Pression	Visibilité
01h		16.1 °C		0 mm/1h	76%	11.9 °C	9 km/h (18.5 km/h)	1015.9hPa ↗	20 km
00h		16.8 °C		0 mm/1h	72%	11.7 °C	9 km/h (16.7 km/h)	1015.4hPa ↗	20 km
23h		17.6 °C		0 mm/1h	67%	11.4 °C	11 km/h (18.5 km/h)	1014.8hPa ↗	20 km
22h		18.9 °C		0 mm/1h	60%	11 °C	9 km/h (25.9 km/h)	1014.1hPa ↗	20 km
21h		20.2 °C	21.9	0 mm/1h	55%	10.9 °C	13 km/h (33.3 km/h)	1013.2hPa ↗	20 km
20h		21.2 °C	22.2	0 mm/1h	47%	9.4 °C	17 km/h (38.9 km/h)	1012.5hPa ↗	20 km
19h		23.0 °C	24.3	0 mm/1h	44%	10.1 °C	22 km/h (48.2 km/h)	1012.0hPa ↗	19 km
18h		22.7 °C	24.2	0 mm/1h	46%	10.5 °C	17 km/h (48.2 km/h)	1011.7hPa ↗	20 km
17h	☁	23.5 °C	25	0 mm/1h	44%	10.5 °C	24 km/h (46.3 km/h)	1011.2hPa ↗	30 km
16h	☁	24.0 °C	25.5	0 mm/1h	43%	10.6 °C	19 km/h (48.2 km/h)	1010.8hPa ↗	30 km
15h	☁	21.3 °C	23.2	0 mm/1h	53%	11.3 °C	19 km/h (37 km/h)	1010.5hPa ↗	20 km
14h	☁	20.0 °C	22.5	0 mm/1h	62%	12.5 °C	19 km/h (38.9 km/h)	1009.9hPa ↗	20 km
13h	☁	19.9 °C		0.2 mm/1h	75%	15.3 °C	17 km/h (63 km/h)	1009.1hPa ↗	15 km
12h	☁	24.1 °C	28.3	0 mm/1h	59%	15.6 °C	19 km/h (42.6 km/h)	1006.7hPa ↗	25 km
11h	☁	23.2 °C	28.5	0 mm/1h	69%	17.2 °C	19 km/h (50 km/h)	1005.3hPa ↗	25 km
10h	☁	24.1 °C	29.3	0 mm/1h	65%	17.1 °C	26 km/h (48.2 km/h)	1003.9hPa ↗	20 km
09h	☁	22.8 °C	27.5	0 mm/1h	67%	16.3 °C	13 km/h (27.8 km/h)	1002.9hPa ↗	20 km
08h	☁	20.4 °C	25.6	0 mm/1h	81%	17 °C	7 km/h (13 km/h)	1002.6hPa ↘	20 km

07h		18.7 °C		0.2 mm/1h	89%	16.8 °C	(14.8 km/h)	1002.4hPa	20 km
06h		20.1 °C	24.8	0 mm/1h	79%	16.3 °C	6 km/h (22.2 km/h)	1002.5hPa	20 km
05h		19.6 °C		0 mm/1h	83%	16.6 °C	9 km/h (22.2 km/h)	1003.6hPa	20 km
04h		20.1 °C	25.1	0 mm/1h	81%	16.7 °C	9 km/h (18.5 km/h)	1004.5hPa	20 km
03h		20.3 °C	25.4	0 mm/1h	81%	16.9 °C	7 km/h (18.5 km/h)	1005.2hPa	20 km
02h		20.9 °C	26.1	0 mm/1h	79%	17.1 °C	9 km/h (14.8 km/h)	1006.4hPa	20 km

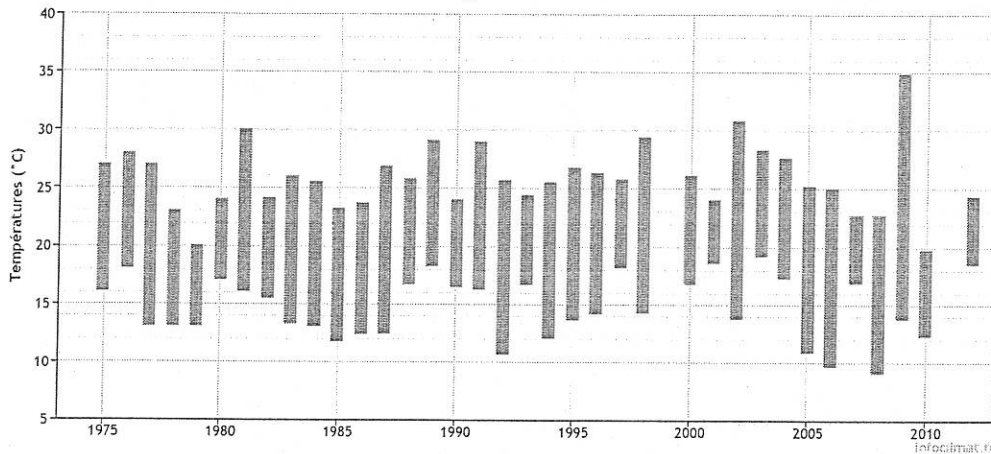
« Climatologie globale

Données climatologiques du jour

Climatologie du mois »

Température maximale :	↓ 24.3°C +0.1
Température minimale :	↓ 18.4°C +5.3
Précipitations sur 24h :	☔ 0.2mm 0%
Ensoleillement sur 24h :	☀ 4h 42min
Rafale maximale relevée* :	63km/h
Hauteur max. de pluie en 1h** :	0.2mm
Déficit DJU (chauffagiste) :	0 DJU
Excédent DJU (climaticien) :	21.4 DJU
Température minimale au sol durant la nuit :	16°C

Climatologie des 15 aout
A Angers-Beaucouzé



Conversion des unités : °C °F K hPa mmHg km mi nq km/h m/s nds mm in 16 17 18 19

Accueil 1594 visiteurs

• Menu Utilisateur

› Inscription

› Se connecter

› Meteociel Android

› Forums Meteociel

› Tchat météo

News et Actus

• Observations horaires et graphiques [Observations du monde]

Tableau d'observations pour Angers (57 m)

[Carte] - [Clim. mensuelle] - [Observations d'aujourd'hui]

<< mercredi 15 août 2012 >>

• Temps réel

• Prévisions

• Climatologie

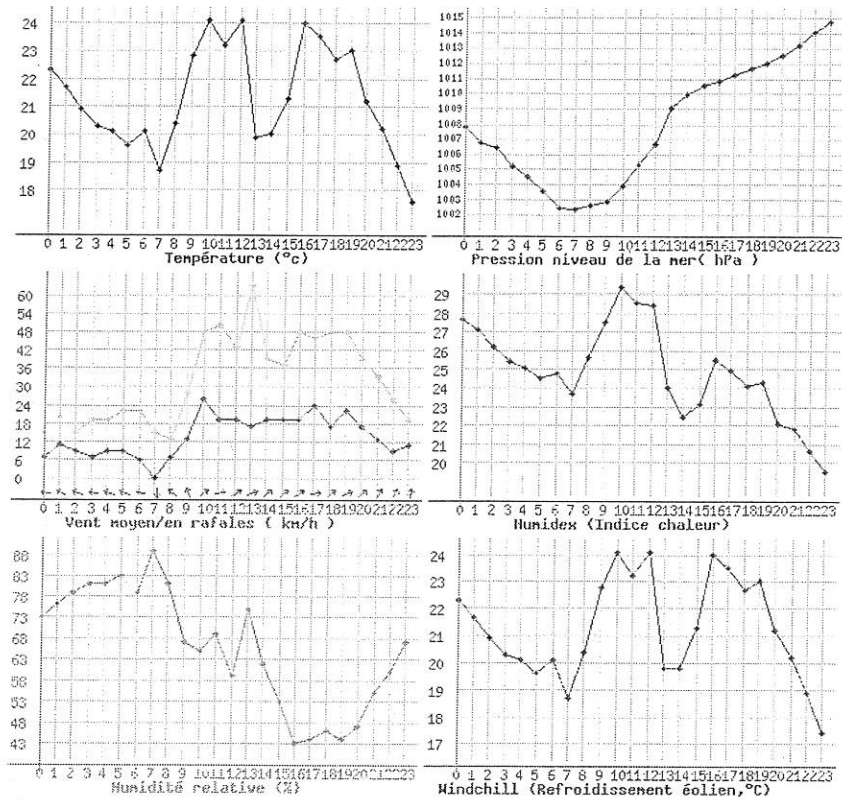
• Phénomènes météo

• Modèles

• Pratique

• Logiciels

Station : Angers Date : 15 août 2012 OK



Température Maxi.	Température Mini.	Rafale maxi.	Précipitations 24h	Ensoleillement
24.1 °C	17.6 °C	63 km/h	0.4 mm	4.7 h

Heure locale	Néb.	Temps	Visi	Température	Humidité	Humidex	Windchill	Vent (rafales)	Pression	Précip. mm/h
23 h			20 km	17.6 °C	67%	19.5	17.4 °C	↑ 11 km/h (19 km/h)	1014.8 hPa	aucune
22 h			20 km	18.9 °C	60%	20.6	18.9 °C	↗ 9 km/h (26 km/h)	1014.1 hPa	aucune
21 h			20 km	20.2 °C	55%	21.8	20.2 °C	↗ 13 km/h (33 km/h)	1013.2 hPa	aucune
20 h			20 km	21.2 °C	47%	22.1	21.2 °C	↗ 17 km/h (39 km/h)	1012.5 hPa	aucune
19 h			19 km	23 °C	44%	24.3	23 °C	→ 22 km/h (48 km/h)	1012 hPa	aucune
18 h			20 km	22.7 °C	46%	24.1	22.7 °C	↗ 17 km/h (48 km/h)	1011.7 hPa	aucune
17 h	2/8		30 km	23.5 °C	44%	24.9	23.5 °C	→ 24 km/h (46 km/h)	1011.2 hPa	aucune
16 h	4/8		30 km	24 °C	43%	25.5	24 °C	↗ 19 km/h (48 km/h)	1010.8 hPa	aucune

15 h	7/8		20 km	21.3 °C	53%	23.1	21.3 °C		19 km/h (37 km/h)	1010.5 hPa ²¹	aucune
14 h	8/8		20 km	20 °C	62%	22.4	19.8 °C		19 km/h (39 km/h)	1009.9 hPa ²¹	aucune
13 h	8/8		15 km	19.9 °C	75%	24	19.8 °C		17 km/h (63 km/h)	1009.1 hPa ²¹	0.2 mm
12 h	7/8		25 km	24.1 °C	59%	28.4	24.1 °C		19 km/h (43 km/h)	1006.7 hPa ²¹	aucune
11 h	7/8		25 km	23.2 °C	69%	28.5	23.2 °C		19 km/h (50 km/h)	1005.3 hPa ²¹	aucune
10 h	7/8		20 km	24.1 °C	65%	29.4	24.1 °C		26 km/h (48 km/h)	1003.9 hPa ²¹	aucune
9 h	6/8		20 km	22.8 °C	67%	27.5	22.8 °C		13 km/h (28 km/h)	1002.9 hPa ²¹	aucune
8 h	7/8		20 km	20.4 °C	81%	25.6	20.4 °C		7 km/h (13 km/h)	1002.6 hPa ²¹	aucune
7 h	7/8		20 km	18.7 °C	89%	23.7	18.7 °C		0 km/h (15 km/h)	1002.4 hPa ²¹	0.2 mm
6 h	7/8		20 km	20.1 °C	79%	24.8	20.1 °C		6 km/h (22 km/h)	1002.5 hPa ²¹	aucune
5 h			20 km	19.6 °C	83%	24.5	19.6 °C		9 km/h (22 km/h)	1003.6 hPa ²¹	aucune
4 h			20 km	20.1 °C	81%	25.1	20.1 °C		9 km/h (19 km/h)	1004.5 hPa ²¹	aucune
3 h			20 km	20.3 °C	81%	25.4	20.3 °C		7 km/h (19 km/h)	1005.2 hPa ²¹	aucune
2 h			20 km	20.9 °C	79%	26.2	20.9 °C		9 km/h (15 km/h)	1006.4 hPa ²¹	aucune
1 h			20 km	21.7 °C	76%	27.1	21.7 °C		11 km/h (20 km/h)	1006.8 hPa ²¹	aucune
0 h			20 km	22.3 °C	73%	27.6	22.3 °C		7 km/h (15 km/h)	1007.8 hPa ²¹	aucune

Précisions : Les températures min/max et les précipitations 24h présents sur cette page sont tirées uniquement du tableau. Pour avoir la TX/TN et le cumul 24h "officiels", il faut se rendre sur la page classement Températures Min/Max et Pluie 24h, ou sur la climatologie mensuelle après 20h40 et 8h40.

La page a été créée en 0.0088 secondes

ENQUÊTE PRÉLIMINAIRE

PROCÈS-VERBAL D'AUDITION

Code unité 15128	Nmr P.V. 03276	Année 2012	Nmr dossier justice	TÉMOIN	Nmr pièce 3	N° feuillet 1 / 2
---------------------	-------------------	---------------	---------------------	--------	----------------	----------------------

Le lundi 22 octobre 2012 à 16 heures 50 minutes.

Nous soussigné Gendarme

Sous le contrôle de Major

Vu les articles 20, 21-1 et 75 à 78 du Code de Procédure Pénale.

Nous trouvant au bureau de notre unité à _____, rapportons les opérations suivantes :

IDENTITE DE LA PERSONNE TÉMOIN

Entendons la personne dénommée ci-dessus qui nous déclare :

Je me présente ce jour suite à votre convocation. Vous m'informez des raisons de mon audition à savoir les déclarations de mon beau frère Monsieur

Question : Depuis quand connaissez vous Monsieur

Réponse : 12 ou 13 ans. Il est mon beau frère.

Question : Comment qualifieriez vous Monsieur

Réponse : Quelqu'un de sérieux. Il est présent quand j'ai besoin de lui. C'est quelqu'un de travailleur et bien inséré. Actuellement il ne travaille pas.

Question : Le 15 aout 2012, Monsieur _____ vous a fait part de ces observations. Quel a été votre réaction?

Réponse : Ce jour là nous avons passé la soirée ensemble. Il nous a dit il y a un truc qui est venu au dessus de la terrasse a fait un rond et est reparti. Je lui ai dit que c'était un hélicoptère. Il m'a dit que ce n'était pas possible en argumentant. Je lui ai dit qu'il était « nanard ». Je lui est fait comprendre qu'il était fou.

Je suis sorti mais je n'ai rien vu de la rotation. J'ai juste vu des lumières clignotantes partir en direction de NANTES.

Question : Combien de lumière avez vous vu?

Réponse : Trois. Deux de couleur blanches et une de couleur rouge.

Question : Quel trajets suivaient elles?

Réponse : Droit et constants.

Question : Les lumières ont elles toujours eu le même écartement?

Réponse : Oui.

Question : Combien de temps les avez vous vu?

Réponse : Longtemps, je les ai vu au loin. Je pense un quart d'heure.

Question : Que pensez que c'était?

Réponse : Pour moi, c'était un hélicoptère. Pour moi il s'agissait d'un hélicoptère qui allait à l'hôpital de NANTES.

La personne entendue

L'Agent de Police Judiciaire

Question : Existe t il près de chez vous une salle des fêtes?

Réponse : Oui, la salle des fêtes des enfants. Je n'en vois pas d'autre.

Question : Voulez vous précisez quelque chose de plus?

Réponse : Oui, il ne fume pas et ne bois pas. Il n'a pas vécu quoi que ce soit de particulier avant le 15 aout 2012.

Lecture faite par moi des renseignements d'état civil et de la déclaration ci-dessus, j'y persiste et n'ai rien à changer, à y ajouter ou à y retrancher.

le 22 octobre 2012 à 17 heures 05 minutes.

La personne entendue

L'Agent de Police Judiciaire

Code unité	Nmr P.V.	Année	Nmr dossier justice
15128	03276	2012	

TÉMOIN

Nmr pièce	N° feuillet
4	1 / 2

Le dimanche 09 décembre 2012 à 17 heures 05 minutes.

Nous soussigné Gendarme

Sous le contrôle de MDL/Chef

Vu les articles 20, 21-1 et 75 à 78 du Code de Procédure Pénale.

Nous trouvant au bureau de notre unité , rapportons les opérations suivantes :

IDENTITE DE LA PERSONNE TÉMOIN

Entendons la personne dénommée ci-dessus qui nous déclare :

Je me présente ce jour suite à votre convocation. Vous m'informez des raisons de mon audition à savoir les déclarations de mon beau frère Monsieur

Question : Depuis quand connaissez vous Monsieur

Réponse : Sept ou huit ans.

Question : Comment qualifieriez vous Monsieur

Réponse : C'est une personne calme.

Question : Savez vous ce qu'il fait actuellement et durant la période du 15 août 2012?

Réponse : Il me semble qu'il est au chômage. Durant le mois d'août il travaillait mais je ne sais pas où. Je ne le vois pas souvent. Je dirais que je le vois en moyenne tous les trois mois.

Question : Le 15 août 2012 vous semblait il différent de d'habitude?

Réponse : Non.

Question : Comment s'est déroulé le repas?

Réponse : Normalement, il ne boit pas d'alcool. Je suis sorti en même temps que . Quasiment juste après être sorti sur la terrasse, environ 1 minute, a regardé le ciel et m'a dit avoir vu quelque chose. J'allumais ma cigarette et j'ai regardé avec lui. Il m'a dit qu'il y avait des lumières qui n'étaient pas normales. J'ai regardé avec lui et je lui ai dit que cela devait être un satellite. Les trajectoires n'étant pas normales, il m'a dit que cela ne pouvait pas être un satellite et un avion non plus.

Question : Comment décririez vous les trajectoires?

Réponse : Cela partait d'un point à l'autre de manière rapide, cela venait et repartait. Je ne saurais pas comment expliquer.

Question : Qu'entendez vous par cela?

Réponse : Une lumière pas de forme, comme une étoile filante mais moins rapide. Il n'y avait pas de bruit.

Question : Combien y avait il de lumière?

Réponse : Personnellement je n'en ai vu que deux puis plus qu'une. Il me semble que m'a dit qu'il y en avait trois au début.

Question : Combien de temps cela a t il duré?

Réponse : Je pense cinq minutes.

La personne entendue

L'Agent de Police Judiciaire

Question : Pour vous qu'est ce que cela peut être?

Réponse : Je ne sais pas.

Question : S'agit il d'un seul objet ou de plusieurs?

Réponse : Pour moi plusieurs.

Pendant cinq minutes, j'ai vu deux puis une lumière. Ensuite l'une est parti comme une étoile filante.

Question : Savez vous ce qu'est une lanterne céleste, une lanterne thaïlandaise ou chinoise?

Réponse : Non.

Lecture faite par moi des renseignements d'état civil et de la déclaration ci-dessus, j'y persiste et n'ai rien à changer, à y ajouter ou à y retrancher.

, le 09 décembre 2012 à 17 heures 30 minutes.

La personne entendue

L'Agent de Police Judiciaire

DIRECTION ADJOINTE DU CENTRE SPATIAL DE
TOULOUSE

GROUPE D'ÉTUDES ET D'INFORMATIONS SUR
LES PHÉNOMÈNES AÉROSPATIAUX NON
IDENTIFIÉS

Téléphone : 05 61 27 48 01
Mail : geipan@cnes.fr
Site : www.cnes-geipan.fr

AVANT-PROPOS

Questionnaire d'observation

Témoignage Standard

Madame, Monsieur,

Dans le cadre de l'activité d'expertise des phénomènes aérospatiaux non identifiés du CNES, le GEIPAN travaille à collecter, analyser et étudier rigoureusement les témoignages recueillis lors d'observations de Phénomènes Aérospatiaux Non identifiés (PAN) tout en garantissant aux témoins une absolue discrétion.

La rigueur de la démarche scientifique nous impose de réunir les informations les plus précises et les plus complètes possibles, sans intermédiaire. Le meilleur document d'information est donc celui qui est librement rédigé par le témoin lui-même. C'est l'objet du questionnaire que nous vous proposons et qui doit être **individuel** et être complété **séparément** par chacun des témoins de l'observation. Il est structuré en plusieurs parties :

- Une narration de l'observation que nous vous demandons de faire avant de lire la suite du questionnaire. Même si vous estimez avoir déjà raconté votre observation sur un courrier précédent, merci de bien vouloir raconter de nouveau votre observation.
- Une liste de questions plus spécifiques destinées à vous faire préciser un certain nombre de données nécessaires à l'analyse de votre observation. Il est important de répondre aussi complètement que possible aux questions posées.
- Une (des) photographie(s) ou un ou des croquis libres afin de pouvoir travailler au mieux sur la restitution cartographique.

Ce questionnaire sera étudié avec les autres documents traitant du même phénomène. Lorsque le travail aura été achevé, nous vous ferons connaître les conclusions auxquelles nous serons arrivés. Ces conclusions, les pièces jointes ainsi que ce questionnaire seront publiés anonymement sur le site du GEIPAN.

Très important : si vous êtes équipé d'un ordinateur et de logiciel Word, Open-Office ou équivalent, **enregistrez ce document, remplissez le sur votre ordinateur, et renvoyez le au GEIPAN par mail**, en format .doc ou .pdf. Pour les éventuels dessins manuscrits, merci de les scanner et de les insérer dans le document informatique ; si vous n'en avez pas la possibilité, envoyez le séparément par courrier. Pour la signature, insérez votre signature scannée, ou tapez simplement votre nom.

Si vous n'avez pas d'ordinateur, faites-le imprimer par un de vos amis, ou demandez-en un exemplaire au GEIPAN, puis remplissez le document à la main, et renvoyez le par courrier après en avoir gardé une copie.

Nous vous remercions par avance pour la contribution que vous apportez à nos travaux.

Le GEIPAN

Phénomène observé

Lieu d'observation du phénomène : A thornigné d'Anjou 49220 Maine et loire.....

.....
.....

Adresse précise :

.....

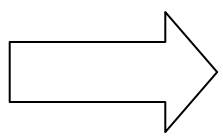
Ville :thornigné d'Anjou CP : 49220

Date d'observation : le 15 aout 2012..... Age au moment de l'observation : 32 ans.....

Heure du début de l'observation : 22h15..... Durée de l'observation : 15 min env.....

D'autres témoins ont-ils vu le même phénomène, si oui combien :

Pouvez-vous indiquer à l'aide du site Google Map (<http://maps.google.fr>) le lieu de l'observation, en plaçant au crayon le phénomène et vous-même.



1. Imprimez la carte à partir de Google Map
2. Indiquez votre position, et celle de l'observation

Quand vous aurez terminé le questionnaire, cochez les documents que vous aurez joints ou remplis :

Narration libre	<input checked="" type="checkbox"/>
Questionnaire	<input checked="" type="checkbox"/>
Photographies de l'environnement (nombre :)	<input type="checkbox"/>
Croquis du phénomène observé (nombre :)	<input type="checkbox"/>
Cartes ou plans Google Map (nombre :)	<input checked="" type="checkbox"/>
Photographies de l'observation (nombre :)	<input type="checkbox"/>
Vidéos de l'observation (nombre :)	<input type="checkbox"/>
Autre :	<input type="checkbox"/>

Narration libre : partie 1

Cette page et les suivantes sont destinées à être utilisées pour rédiger en toute indépendance, le récit de votre observation.

Vous êtes entièrement libre de la forme, du fond et de la durée de votre récit (vous pouvez adjoindre des pages supplémentaires si nécessaire).

Observation du 15 aout 2012 vers 22h15

Commune de Thorigné-d'Anjou 49220 dans le Maine et Loire

Nuit et ciel dégagé, un peu de vent dans la journée, température de saison.

Je suis en famille, chez mon beau-frère, repas sur terrasse extérieur.

Vers 22h, le repas de famille arrive à sa fin, les femmes sont entrées dans le salon et je me retrouve seul avec un de mes deux beaux-frères sur la terrasse. Pour me relaxer, passionné, comme je le fais souvent, je regarde les étoiles. Et j'aime aussi chercher les avions qui passent dans la nuit. Je précise que les spots de la terrasse me gênent un peu pour cet exercice.

Je précise aussi que secrètement, mon rêve est de pouvoir observer un PAN ; j'assume donc et n'écarte pas la possibilité de l'hallucination, même si j'en doute fortement.

Sans porter aucun jugement sur les autres je précise que je ne bois pas d'alcool pour des raisons personnel et ne fume pas de substance apaisante.

En outre mon beau-frère a également vue les lumières, mais a été nettement moins attentif, pensant à un avion et trouvant ridicule mon excitation devant ce qui m'a semblé être anormal :

Donc mon regard rapidement c'est posé sur 2 lumières, forcément clignotante, car vue la distance supposé, les deux lumières se confondaient un peu, et j'aurais pu croire à une étoile. Car le PAN au début semblait être immobile ou alors avançait doucement. Alors curieux j'ai mis mes mains de chaque côté de mes yeux pour cacher la lumière de la terrasse. Et ce que je voyais était bien 2 lumières.

Jusqu'ici, rien d'anormale. Cependant je trouvais étrange qu'un avion est 2 lumières, même si c'est possible, je gardais alors mon attention sur cet objet. Ce dernier semblait prendre de la vitesse, je me rappelle que je me disais qu'il pouvait être en phase de décollage. Soudain, ses mouvements m'on semblés anormales, alors aussitôt, je me suis écarté de la terrasse toujours les mains sur le coté des yeux.

En effet, ce qui était difficile à percevoir au début était très facilement observable au bout de quelque seconde. Le véhicule zigzagait, rapidement, agilement comme le ferait une mouche.

Ses mouvements n'étaient plus linéaire, cette à dire qu'il était capable d'aller à tout moment dans la direction opposé. Toujours en zigzagant.

Premier conclusion à ce stade de l'observation:

- *L'engin n'est pas un avion de chasse encore moins un avion de ligne. Il me semble que les avions de chasse ne peuvent pas faire de demi-tour aussi rapide ou alors il couvre plus de distance en faisant cela et d'après un peu de recherche de ma part, ils peuvent faire cela qu'une seule fois, mais pas 5 ou 6 fois de suite et zigzaguer. Et il y a rapport distance/hauteur aussi pour la densité de l'air pour faire ce mouvement.*
- *A ce stade techniquement, cela peut-être un avion monoplane ou biplane faisant des acrobaties. Mais en ma connaissance, ils font cela de jour, au-dessus d'un aérodrome et lors d'un événement public. Aussi étrangement que cela puisse paraître je ne penche pas pour cette conclusion.*
- *Cela peut-être aussi un hélicoptère faisant des acrobaties. Idem, manœuvre dangereuse pour ce véhicule. Ou alors il a été pris par des turbulences, mais pourquoi faisait-il parfois demi-tour.*

Je précise qu'il n'y avait aucun son audible émanant de l'engin : Mais la salle à manger était ouverte avec télé et possibilité qu'il y est encore du vent en altitude.

Le beau-frère, resté lui à l'extérieur avec moi a confirmé avoir vu l'engin zigzaguer.

Excité, j'invitais les autres membres de ma famille à sortir et observer cette danse particulière. Ce moquant de l'intérêt, je me faisais gentiment conspuer. Complètement sidéré que personne ne sortait, je suis venu à l'entrée du salon, insistant un peu, mais rien, personne d'autre ne voulait sortir.

Aussitôt je ressors et observe à nouveau l'engin qui se déplace plus rapidement. Il semblait prendre une direction qui finirait par le faire passer au-dessus, non pas de la maison, mais du quartier.

A ce stade sa trajectoire est majoritairement linéaire, mais semble s'arrêter parfois ou alors change de rythme.

Test de mensuration de l'objet :

Je voulais évaluer la taille et surtout la distance de l'objet, j'avais le sentiment qu'il était vraiment à basse altitude, si c'était un hélicoptère je devrais l'entendre. J'écartais encore timidement cette hypothèse.

Pour mesurer sa taille, ou du moins l'estimer, j'ai pris des points de repère en arrière-plan de l'objet, une constellation. Et essayait donc de mesurer le temps que ses lumières mettaient pour passer d'un point A (une étoile de la constellation) à B (une autre étoile de la constellation). Résultat, c'était assez rapidement, l'objet était donc bas, très bas.

Peut-être vous trouverez cela idiot, ou en m'a défaveur mais parfois je faisais des signes avec les bras ridicule vers l'engin.

Deuxième conclusion à ce stade de l'observation:

- *Malgré sa basse altitude, j'avais beaucoup de mal à y voir de contour ou entendre des hélices d'hélicoptère ou même d'ULM. Pourtant à ce stade de l'observation je n'écartais pas c'est hypothèse.*
- *J'écartais définitivement le phénomène météorologique : lumière de nature électrique et bien net.*

Sans me rendre compte l'engin s'était sérieusement rapproché, pour vous faire une idée, levé la tête et prenez 1,5 cm. C'est petit, mais l'engin était sacrément bas. Toujours aucun son.

Je déclare que pendant l'observation l'engin a effectué quelques flashes lumineux vers la direction opposé de sa direction. C'était un cône de lumière bien défini, rien d'anormal pour un comportement lumineux. On aurait dit que les occupants prenaient juste des photos. Mais comme la thèse de l'hélicoptère était écartée, j'avais du mal à admettre que c'était des observations de gendarmerie ou de police pour une enquête. Sans parler du résultat photographique utopique, mais si le flash semblait puissant.

Les lumières :

A ce stade d'observation, les lumières étaient très net. Mais c'est plutôt ma mémoire qui elle se mélange les pédales, ce dont je suis certain : sur le dessous de l'engin, qui me semblait être au-dessus du quartier/maison, presque à la perpendiculaire de nous/moi, 2 lumières, une rouge et jaune/blanche tournaient comme l'aurait fait des oiseaux ou insectes cherchant à s'accoupler.

- *A ce stade de l'observation, je me suis dit que j'observais peut-être depuis le début des insectes ! mais honnêtement j'écarte cette hypothèse c'était bien des lumières de nature électrique.*

En outre il y avait une 3ième lumière, mais pour ce stade d'observation je ne me souviens plus ou elle était, je dirais qu'elle était fixe en dessous de l'engin, impossible de me rappeler si elle était devant, derrière ou entourant l'objet. J'étais effectivement assez « scotcher » par sa basse altitude, son coté assez proche de moi donc et ses lumières dansantes.

- *A ce stade d'observation, je commençais à deviner une forme. Ecartant les insectes. Mais pas celui de la psychologique/hallucination, car l'esprit si il ne veut pas voir ou admettre les insectes il fera en sorte de voir un vaisseau, donc je ne garde pas cet élément d'observation pour écarter les insectes. Mais le bon sens visuel, ma modeste intelligence, mon ressenti et mon objectivité : ce n'était pas des insectes.*
- *Impossible également de déterminer sa forme, car étant consommateur de Science-fiction, mon esprit est pollué d'images préconçus, à moins d'une observation de contour d'engin clair je m'exprimerais, mais là, ce n'est pas le cas.*

L'engin se déplaçait très lentement, mais j'allais le perdre visuellement à cause de l'arrête du toit de la maison de mon beau-frère qui gâchait la perspective. Alors rapidement je fais le tour de la maison pour continuer mon observation. Mais il y avait plus rien, je précise que la maison est petite ou de taille normale, il m'a fallu moins de 10 secondes pour y faire le tour. Mais l'engin n'était déjà plus là. Dégouté je scrutais le ciel étoilé.

Heureusement, l'engin fut rapidement retrouvé, mais derrière moi, dans le ciel, à une distance bien plus importante ou je l'avais laissé avant de contourner la maison. C'était le même engin :

- *Il y avait 3 lumières dont la rouge et il se déplaçait très lentement, malgré qu'il soit nettement plus loin. Cela ressemblait beaucoup à l'observation de départ. Les lumières à ce nouveau stade d'observation faisaient penser que de l'engin était triangulaire. Mais cela je n'en suis pas certain.*

L'engin a mis énormément de temps avant de ne plus être visible, probablement + de 30 minutes.

Conclusion de la dernière observation :

- L'engin c'est déplacé très rapidement, (axe visuel derrière la maison/terrasse puis au loin axe devant la maison derrière moi) écartant l'hypothèse de l'ULM.
- Pour info, l'engin ce dirigeait virtuellement vers Nantes.

Croyez-moi, que j'ai tout fait pour le suivre en voiture, mais j'étais très excité, et je commençais à agacé tout le monde et ma femme était très en colère à l'idée que je parte en voiture. J'ai comme qui dirait un peu plombé la fin de soirée.

Pour mon estimation de 30 minutes pour la perte du visuel: je ne suis pas resté longtemps devant la maison, je suis retourné à l'intérieur expliquant mon observation, mais je ressortais de temps en temps. Il était là, mais un zeste plus loin à chaque fois et puis nous sommes parti il était au loin plus qu'un point lumineux.

Nota : je précise une information qui me semble capitale à l'observation. La veille j'ai effectué une tache, échangé avec une personne. Je crois que mon observation, unique observation d'OVNI, est liée à ce qui s'est passé la veille.

Je sais que cela peut paraître égocentrique, et peut-être que cela l'est. Mais en toute objectivité, je ne dois pas écarter cette hypothèse extrêmement étrange. Car observer un véritable PAN est unique dans une vie. Et je ne crois pas aux coïncidences... cela me fait flipper. C'est pourquoi, ce nota est fait pour tirer l'intention et ajoute que je ferais cette déclaration complémentaire qu'a des autorités compétentes et pas par écrit. L'élément que j'ai à transmettre peut permettre à des investigations précises. Car je suis persuadé qu'il y a lien. Mais plein d'hypothèse et ne n'ai pas les moyens pour enquêter.

Attention : Il ne s'agit pas d'une excuse pour griser un peu, voir des mecs qui en sont, le GEIPAN etc, j'ai les pieds sur terre. Je serais sûrement très heureux de recevoir des ufologues compétents, des scientifiques ou autres bien sûr, ne soyons pas mal honnêtes, mais c'est pas pour ça le petit suspense sur le NOTA.

MAJ :Le lundi 20 aout après une semaine de recherche sur le web et d'étude sur les PAN je suis tombé sur ce lien : <http://www.youtube.com/watch?v=kwKJ3PwH35o&feature=share>

La vidéo, si elle est vraie, est prise à Rouen, 2 jours après mon observation. Ce que j'observe sur la vidéo c'est ce que j'observais en partie au début de mon observation. Rouen n'étant pas loin, il s'agit peut-être du même phénomène. Sauf qu'eux il y en avait plusieurs, alors que moi, 1 seul.

NOTA 2 : S'il s'agit du même phénomène que le mien cela peut tenter d'écarter l'hypothèse du nota 1. Mais c'est un risque d'étude qu'il ne faudrait pas prendre, je pense toujours que c'est lié.

.....

I. RENSEIGNEMENTS SUR L'ENVIRONNEMENT DE L'OBSERVATION

Dans cette partie, il s'agit de connaître l'environnement physique dans lequel vous vous trouviez au moment de l'observation. Soyez le plus précis possible avec un maximum d'indications chiffrées. Indiquez toujours la marge d'incertitude sur les chiffres que vous fournissez.

Conditions météorologiques au moment de l'observation

1.1 Indiquez la couleur du ciel :

Nuit dégagé, pas du nuage.....

1.2 Indiquez les conditions météorologiques au moment de l'observation, essayez de donner le plus de détails possibles même ceux qui ne vous semblent pas intéressants, décrivez si il y a eu des évolutions ou des changements avant, pendant et après l'observation.

Il faisait nuit, après une journée chaude mais avec un peu de vent et nuage ; la nuit étoilé était belle.

1.3 Indiquez la présence d'étoiles dans le ciel :

- Aucune étoile visible Peu d'étoiles Ciel bien étoilé Ciel extraordinairement étoilé
- Je n'y ai pas fait attention Un obstacle m'empêchait de les observer

Description de l'environnement

Essayez de prendre une ou plusieurs photos de vos lieux d'observation. Les photos sont d'une grande aide pour les enquêtes.

1.4 Décrivez l'environnement où vous trouviez au moment de l'observation. Donnez le plus de détails possible, même ceux qui ne vous semblent pas importants, comme la nature du sol, les lumières etc.

Donc, déjà peu d'éclairage urbain vu le lieu, petite ville de campagne, nous étions sur la terrasse. Jardin terrasse donnant sur un autre jardin d'un voisin absent. Petite lumière polluante à l'observation, celle de la terrasse. Voir rapport écrit.

1.5 Etiez-vous en mouvement ? Oui Non

1.6 Etiez-vous dans un véhicule ? Oui Non

<input type="checkbox"/> Vélo	<input type="checkbox"/> Voiture	<input type="checkbox"/> Bus	<input type="checkbox"/> Train
<input type="checkbox"/> Montgolfière	<input type="checkbox"/> Deltaplane	<input type="checkbox"/> ULM	<input type="checkbox"/> Avion de tourisme
<input type="checkbox"/> Avion commercial	<input type="checkbox"/> Hélicoptère	<input type="checkbox"/> Bateau	<input type="checkbox"/> Autre

Modèle et identification:

1.7 Etiez-vous dans un bâtiment ? Oui Non

Nature du bâtiment et pièce(s) d'observation :

1.8 Equipements allumés ou actifs :

<input type="checkbox"/> Radio (fréquence :))	<input type="checkbox"/> Phares (nombre :..)	<input type="checkbox"/> Lumières intérieures (nombre :.....)	<input type="checkbox"/> Télévision (chaîne :jeux vidéo enfant))
<input type="checkbox"/> Moteur	<input checked="" type="checkbox"/> Téléphone	<input type="checkbox"/> Radar	<input type="checkbox"/> Autre

1.9 Avez-vous directement vu le phénomène de vos yeux ? Oui Non

1.10 Indiquez la présence d'installations dans un rayon de 20 km :

Si vous le pouvez, positionnez ces installations sur une carte ou sur une image Google Map.

<input type="checkbox"/> Centrale électrique	<input type="checkbox"/> Discothèque	<input type="checkbox"/> Zone commerciale	<input type="checkbox"/> Zone militaire
<input type="checkbox"/> Centrale nucléaire	<input type="checkbox"/> Stade	<input type="checkbox"/> Autoroute	<input type="checkbox"/> Antennes radio
<input type="checkbox"/> Centrale solaire	<input type="checkbox"/> Aéroport	<input type="checkbox"/> Port, Phare	<input type="checkbox"/> Antennes téléphone
<input type="checkbox"/> Eolienne	<input type="checkbox"/> Ligne électrique	<input type="checkbox"/> Ligne SNCF	<input type="checkbox"/> Zone industrielle
<input type="checkbox"/> Usine. Précisez le(s) type(s) d'activité(s) associées : je n'habite pas le coin, il est difficile de répondre, mais pas SNCF, ni aéroport, pour le reste je ne sais pas			
<input type="checkbox"/> Propriété ou château recevant des manifestations (mariages, fêtes):			
<input type="checkbox"/> Autres, précisez : je comprends la nature de cette question, s'il y a pas de la pollution visuel			

.....

Précisions supplémentaires sur les installations, si nécessaire :

.....

.....

.....

.....

.....

1.11 Y avait-il des sources de bruits connus au moment de l'observation, ces bruits étaient-ils intenses, permanents : (conversations, moteurs d'avions, voitures, moteurs électriques, télévision, radio) :

Voir rapport merci ☺

Conditions d'observation

Essayez de prendre une ou plusieurs photos de vos lieux d'observation. Les photos sont d'une grande aide pour les enquêtes.

1.12 Quelle était votre visibilité au moment de l'observation ?

Dégagé, nikel.

.....

.....

1.13 Des objets étaient-ils placés entre vous et le phénomène pendant l'observation ?

<input type="checkbox"/> Appareil photo	<input type="checkbox"/> Vitre	<input type="checkbox"/> Vitre teintée	<input type="checkbox"/> Vitre avec buée
<input type="checkbox"/> Appareil vidéo	<input checked="" type="checkbox"/> Lunettes	<input type="checkbox"/> Jumelles	<input type="checkbox"/> Télescope
<input type="checkbox"/> Autre			

Si vous utilisiez un appareil optique, précisez le modèle, ses principales caractéristiques. Si vous étiez derrière une vitre teintée précisez sa couleur, etc. :

.....

.....

.....

.....

1.14 Quelle a été la distance minimale vous séparant du phénomène observé ? Essayez de justifier cette évaluation.

.....

Voir rapport merci.

.....

1.15 Décrivez tout ce qui pouvait être gênant à l'observation.

.....

Voir rapport merci

.....

1.16 L'observation a-t-elle été réalisée de manière continue ou discontinue ?

Continue

Discontinue

II. DESCRIPTION DU PHENOMENE

Dans cette partie du questionnaire il s'agit de décrire précisément l'aspect du phénomène à partir de sa forme, sa dimension, sa couleur, sa luminosité, son bruit, sa trajectoire etc. ... N'oubliez pas que chaque détail a son importance.

Description du phénomène

2.1 Décrivez le phénomène observé en donnant le plus de détails possibles, indiquez la ou les couleur(s) dominante(s), sa dimension, sa luminosité, son bruit, le nombre.
(*N'hésitez pas à comparer la forme globale à un objet connu*)

➤ Forme globale du phénomène.

.....

voir rapport svp merci beaucoup de votre compréhension

Votre observation en différentes séquences

Chaque séquence correspond à un épisode de votre observation. Chaque modification notable de comportement, d'activité, de forme ou de trajectoire du phénomène devra être décrite par une séquence différente.

Temps <i>(Heure de début, de fin, durée)</i>	Lieu d'observation <i>(où étiez vous précisément ?)</i>	Direction d'observation		Vitesse <i>(chiffrée ou autre)</i>	Direction de déplacement du phénomène <i>(il allait en direction de, nature des mouvements)</i>	Forme ; Luminosité ; Couleurs ; Bruits et autres détails
		Horizontale <i>(points cardinaux, repères géographiques ou chiffrée)</i>	Verticale <i>(entre l'horizon et le zénith ou chiffrée)</i>			

Séquence 1 (début de l'observation)

22H15.....	Sur la terrasse	Voir rapport merci de votre compréhension	
.....

III. RENSEIGNEMENTS COMPLEMENTAIRES TEMOIN

Informations vous concernant

3.1 Quelles étaient vos occupations avant votre observation?

Fin soirée, repas fini.

.....

.....

3.2 Qu'est-ce qui a provoqué la fin de l'observation ?

Le phénomène Vous-même

Précisez : **je dirais les deux, j'aurais pu le suivre en voiture j'en suis sûr, mais je ne pouvais pas, voir rapport merci**

3.3 Qu'avez-vous fait après votre observation ?

.....

Retour maison et rédaction du rapport d'observation.....

.....

3.4 Quelles interprétations donnez-vous à ce que vous avez observé ?

.....

Soit un objet militaire, avec des aptitudes très performantes, une hallucination ou un engin spatial étranger à notre système......

.....

.....

3.5 Cette observation a-t-elle changé votre avis sur les phénomènes aérospatiaux non identifiés ?

.....

Non, j'étais assez ouvert, même plus......

.....

3.6 Décrivez les émotions que vous avez ressenties pendant et après l'observation.

J'étais d'abord excité, comme un enfant, mais j'avoue avoir ressenti de la peur. Voir rapport merci

.....

.....

IV. CROQUIS, PLANS ET PHOTOGRAPHIES DE L'OBSERVATION ET DE L'ENVIRONNEMENT

Afin de réaliser une restitution du phénomène observé, nous devons disposer du maximum d'informations possibles. Cette dernière étape est très importante pour l'enquête

4.1. Réalisez un croquis de ce que vous avez vu

- Prenez une photo de l'environnement comme si l'appareil photo était vos yeux lors de l'observation. N'hésitez pas à dessiner sur la ou les photos ce que vous avez observé.

OU BIEN

- Si vous n'avez pas la possibilité de faire des photos, dessinez ou faites un croquis de ce que vous avez observé en incluant l'environnement tel que vous l'avez vu. Donnez le plus d'éléments possibles afin de nous permettre de reconstituer la scène.
 - Vous êtes entièrement libre de votre croquis
 - Aucun talent en dessin n'est demandé
 - La précision des couleurs est importante, surtout si le niveau de contraste entre le phénomène observé et l'environnement est faible. Essayez d'être le plus précis possible quitte à l'écrire sur le croquis.

4.2. Réalisez une reconstitution de votre observation sur un ou plusieurs plans.

Si vous le pouvez, il s'agit de présenter votre observation par une vue de dessus. Pour cela pouvez imprimer une carte Google Map de votre lieu d'observation sur laquelle vous reporterez vos différentes positions et directions d'observation. Vous pourrez également y noter le numéro des séquences précédemment détaillées.

- Site de Google Map : <http://maps.google.fr>