

NEUILLY-SUR-MARNE (93) 26.08.2025

COMPTE RENDU D'ENQUETE



1 – CONTEXTE

L'observation a eu lieu le 26 août 2025 entre 22h15 et 23h15. Le témoin principal a observé deux halos lumineux décrivant des cercles sur les nuages, un troisième objet émettant une lumière en forme de cône inversé, des milliers de petites bulles très ordonnées, et un embrasement du ciel.

Il a témoigné dès le lendemain, le 27 août 2025. Le témoin a fourni le Questionnaire Technique (QT) renseigné, accompagné de quatre vidéos (dont deux sont identiques). Deux autres témoins, sa femme et son voisin, n'ont pas témoigné.

2- DESCRIPTION DU CAS

Note de l'enquêteur : afin de conserver l'intégralité de la structure du récit et la manière dont le témoin l'exprime, sa narration est retranscrite telle quelle, sans aucune modification ni correction.

« Neuilly-Sur Marne, le 26/08/2028; 22h15

Ma femme m'a demandé de venir voir quelque chose depuis la cuisine. Réticent parce que je m'apprêtais à voir un film, je finis par la rejoindre à 22h17 pour voir ce qu'elle m'indiquait à la fenêtre.

Au loin, et au-dessus des toits des maisons d'en face, des lumières puissantes dessinaient des cercles dans le ciel en tournant en rond à la lisière des nuages, bas ce soir-là. Elle m'a demandé s'il s'agissait des projecteurs d'un concert. Je lui ai répondu que ce ne pouvait pas être ça sans un cône de lumière qui viendrait du sol. De plus, les lumières venaient depuis les nuages et non de plus bas. Je regardais ma montre. 21h17. J'ai foncé pour prendre mon téléphone portable et demander à ChatGPT la meilleure conduite à tenir.

Ma femme a filmé une première vidéo depuis la cuisine à ce moment-là.

Je décide alors de sortir sur le pas de la porte et tente de me placer en hauteur sur les murets autour du pas de porte pour avoir un meilleur point de vue. Ma femme me rejoint pour me dire qu'une des sphères s'était arrêtée subitement dans les airs et qu'elle est parvenue à capturer cet instant (Cf. vidéo OVNI 1).

Les objets tournoyaient au loin juste au-dessus de la couverture nuageuse et se trouvaient entre la rue Gambetta donc, et la ville de Chelles, bien qu'ils semblaient bien plus proches de Neuilly-Sur-Marne. Plus tard, j'estimais leur position approximative au-dessus de l'hôpital de Ville-Evrard (48.85919431777067, 2.5473165448560766).

Les objets ont poursuivi le même itinéraire à vitesse constante - extrême - en disparaissant, réapparaissant, se rapprochant l'une de l'autre ou en ayant une distance plus importantes l'une de l'autre, de manière tout à fait aléatoire, mais en suivant sensiblement le même parcours, i.e. celui d'un cercle plus ou moins large dans le ciel.

Vers 21h35, l'un des objet quitta la formation pour s'arrêter plus loin (parfaitement géostatique) avant de s'envoler en direction de Val-de-Marne, en survolant littéralement la maison. La vitesse de déplacement était prodigieuse et la traînée lumineuse laissait derrière était d'un blanc bleuté vif qui éclaira vivement mais brièvement la couverture nuageuse avec un triangle lumineux spectaculaire. Après quelques jurons, j'ai reproché à ma femme de ne pas avoir filmé ce moment, et j'ai été définitivement convaincu qu'il ne s'agissait ni de drones, ni d'ailes volantes.

J'ai continué à observer le balais constant des désormais deux seules silhouettes lumineuses qui continuaient à tourner comme elles l'avaient fait jusqu'à présent. Et je n'ai eu de cesse de me demander s'il serait approprié d'appeler la police.

J'ai fini par appeler X (ou, X mon voisin du W de la même rue) en me disant qu'il serait utile d'avoir un témoin en plus. Il décrocha à 22:31 et s'est mis à observer la scène dès 22:33.

Je me décide enfin à appeler la police à 22h44 dans la mesure où ces objets volaient à une altitude relativement basse et qu'ils ne semblaient pas vouloir s'arrêter de si tôt.

J'explique l'évènement à l'opérateur qui me transfère peu après à un collègue. Alors que je lui expliquais ce qui se passait à son tour, une des silhouettes lumineuses s'est décidée de s'arrêter net et a pris la forme d'une sphère d'un bleu fade, presque translucide, de lueur faible, avant de disparaître. J'avais du mal à décrire tout ça à la policière qui était désormais aussi confuse que moi. Je finis tout de même par lui indiquer l'emplacement approximatif de leur vol.

Je décide après l'appel de reprendre une vidéo (OVNI 2) au cas où quelque chose d'aussi remarquable que la sphère surviendrait à nouveau, sans succès.

En continuant d'observer, je finis par me rendre compte bien plus tard qu'il y avait autre chose qui se manifestait. Les deux silhouettes restantes tournaient autour d'un troisième objet désormais. Il était très difficile à distinguer jusqu'à ce qu'il émette un faisceau lumineux sous forme d'un petit cône inversé s'allumant à la verticale. Comme une torche qu'on allumait avant de l'éteindre rapidement. La lumière était là encore d'un blanc bleuté. Il semblait également prendre de l'altitude pendant l'émission lumineuse, avant de reprendre sa position initiale (Cf. OVNI 3, 23h08). Ce troisième objet a émis cette lumière plusieurs fois avant de ne plus se manifester.

Peu après, le ciel s'est illuminé dans cette zone avec la même couleur bleutée que la sphère décrite auparavant. Comme s'il y a eu une foudre, sans foudre. Quelques secondes plus tard, deux autres "embrasements" de cette partie du ciel eurent lieu, à une seconde d'intervalle, mais cette fois, la couleur du ciel dans cette zone a été rougeâtre.

Je rentre vers 23h15. La police me rappelle à 23h32 pour me demander s'il y avait encore quelque chose. Je leur dit qu'il n'y avait plus rien après avoir vérifié. »

3- DEROULEMENT DE L'ENQUÊTE

Analyse géographique (Géoportail) : le lieu d'observation est situé en ville, à Neuilly-sur-Marne (93), dans une rue à peu près orientée nord-sud. L'habitation du témoin est située à l'ouest de la rue. L'observation a lieu entre les maisons d'en face, en direction de l'est. L'analyse des trois vidéos permet de préciser l'azimut des phénomènes observés : entre 75° et 95° (voir Annexe 1).

Analyse météo (météo60.fr) : les relevés de la station météo *Paris-Le Bourget (93)* indiquent au moment de l'observation : ciel couvert à l'étage bas/moyen indice de nébulosité 7/8 à 8/8), pas de pluie, peu de vent. Cela correspond au témoignage (ciel couvert) (voir Annexe 2).

NOM_USUEL	AAAAAMJJHH	N	NBAS	N1	C1	B1	N2	C2	B2	N3	C3	B3	VV	
PONTOISE - AERO	2025082619	7	7	7	7		2280						60000	
PONTOISE - AERO	2025082620	8	8	8	4		1920	8		2400			60000	
PONTOISE - AERO	2025082621	8	3	3	3		1410	6		1680	8	2760	60000	
PONTOISE - AERO	2025082622	8	8	3	3		1740	5		2160	8	3060	60000	
LE BOURGET	2025082619			1	1		4380						53796	
LE BOURGET	2025082620	7	7	7	7		2340						57176	
LE BOURGET	2025082621	8	8	6	6		2220	8		2520			60000	
LE BOURGET	2025082622	8	8	1	1		1500	6		1920	8	2880	33852	
LE PLESSIS GASSOI	2025082619			0			7800						20000	
LE PLESSIS GASSOI	2025082620	8	8	8	8		2280						20000	
LE PLESSIS GASSOI	2025082621	7	7	4	4		2040	5		2340	7	2640	20000	
LE PLESSIS GASSOI	2025082622	8	1	1	1		1410	5		1800	8	2880	18426	
ROISSY	2025082619	3	1	1	6		330	1	3	4300	2	0	8000	25000
ROISSY	2025082620	6	6	6	6		2250						25000	
ROISSY	2025082621	7	7	7	6		2100						25000	
ROISSY	2025082622	7	7	7	6		1950						25000	

Analyse astronomique : rien à signaler, le ciel étant couvert.

Analyse des vidéos : l'analyse des vidéos fournies par le témoin a permis de préciser l'azimut de l'observation. Les vidéos montrent principalement des halos lumineux décrivant des cercles sur les nuages.

Un **entretien téléphonique** avec le témoin le 19 janvier 2026 permet de confirmer et préciser certains éléments déjà évoqués dans le Questionnaire Technique (QT) :

- La première partie de l'observation a lieu de la cuisine, orientée à l'est. La seconde partie a lieu à l'extérieur, toujours en regardant vers l'est.

- L'observation se déroule en trois phases :

1. Deux « silhouettes lumineuses » décrivent « des cercles sur les nuages ». Le témoin écarte l'hypothèse de projecteurs à cause de l'absence de faisceaux visibles entre le sol et les phénomènes. Pendant quelques instants, un point lumineux fixe apparaît également (au début de la première vidéo).
2. Un troisième phénomène apparaît « au centre des deux qui volent en cercle ». Il émet un faisceau lumineux lumineux sous forme d'un petit cône inversé s'allumant à la verticale » (QT). Lors de l'entretien, le témoin évoque « des sphères stationnaires qui changent de couleur », comme « des milliers de bulles » décrivant des mouvements « très ordonnés ».
3. L'observation se termine par plusieurs « embrasements » du ciel, d'abord « bleutés » puis « rougeâtres » (QT).

- Au cours de l'observation le témoin a appelé la police pour signaler le phénomène. À cette date, de nombreux survols d'aéroports par des drones non identifiés ont été signalés.

- Vers 23h15, le témoin, fatigué, rentre se coucher
- La police le rappelle à 23h32. Il confirme que les phénomènes ont cessé.

3.1. SYNTHÈSE DES ÉLÉMENTS COLLECTÉS

TEMOIGNAGE UNIQUE

#	QUESTION	REPONSE (APRES ENQUETE)*
A1	Commune et département d'observation du témoin (ex : Paris (75))	NEUILLY-SUR-MARNE (93)
A2	(opt) si commune inconnue (pendant un trajet) : Commune de début de déplacement ; Commune de Fin de déplacement	N/A
A3	(opt) si pendant un trajet : nom du Bateau, de la Route ou numéro du Vol / de l'avion	N/A
<i>Conditions d'observation du phénomène (pour chaque témoin)</i>		
B1	Occupation du témoin avant l'observation	« J'allais regardais un film. Sobre. »
B2	Adresse précise du lieu d'observation	Domicile
B3	Description du lieu d'observation	Paysage urbain
B4	Date d'observation (JJ/MM/AAAA)	26/08/2025
B5	Heure du début de l'observation (HH:MM:SS)	21:17:00
B6	Durée de l'observation (s) ou Heure de fin (HH :MM :SS)	Quasiment deux heures
B7	D'autres témoins ? Si oui, combien ?	2
B8	(opt) Si oui, quel lien avec les autres témoins ?	« Ma femme et mon voisin »
B9	Observation continue ou discontinue ?	Continue
B10	Si discontinue, pourquoi l'observation s'est-elle interrompue ?	N/A
B11	Qu'est ce qui a provoqué la fin de l'observation ?	Le témoin, fatigué, est rentré se coucher
B12	Phénomène observé directement ?	Oui
B13	PAN observé avec un instrument ? (lequel ?)	Non
B14	Conditions météorologiques	Très nuageux à couvert (nuages bas/moyens) Témoin : « nuages bas »
B15	Conditions astronomiques	Ciel caché Témoin : « pas de pleine Lune »
B16	Equipements allumés ou actifs	n/a
B17	Sources de bruits externes connues	« Rien »

Description du phénomène perçu		
C1	Nombre de phénomènes observés ?	« Multiples »
C2	Forme	« Juste au dessus des nuages > halo lumineux. Au mieux: sphère "bleutée" »
C3	Couleur	« Très difficile à décrire. Un bleu presque transparent donnant sur le vert, très discret, difficile à percevoir »
C4	Luminosité	Intensité - Forte ou lumineux, ex: ampoule (mag. -15 à -10) (<i>Début</i>) Intensité - Forte ou lumineux, ex: ampoule (mag. -15 à -10) (<i>Cours</i>) Intensité - Forte ou lumineux, ex: ampoule (mag. -15 à -10) (<i>Fin</i>)
C5	Trainée ou halo ?	Les phénomènes sont des halos lumineux Témoin : « Oui, principalement blanc bleuté »
C6	Taille apparente (maximale)	« Pas plus de 2° par objet mais très difficile à estimer (nuage) »
C7	Bruit provenant du phénomène ?	« Rien »
C8	Distance estimée (si possible)	« 4.5 km »
C9	Azimut d'apparition du PAN (°)	85.00
C10	Hauteur d'apparition du PAN (°)	38.00
C11	Azimut de disparition du PAN (°)	85.00
C12	Hauteur de disparition du PAN (°)	38.00
C13	Trajectoire du phénomène	Courbe - Circulaire, arc de cercle (<i>Début</i>) Stationnaire, Immobile ; Montante (<i>Cours</i>) Trajectoire discontinue - Apparitions et disparitions (<i>Fin</i>)
C14	Portion du ciel parcourue par le PAN	« Hyper localisé, 20° max »
C15	Effet(s) sur l'environnement	Déplacements divers dans le ciel
D1	Reconstitution sur croquis /plan / photo de l'observation ?	OUI
E1	Emotions ressenties par le témoin pendant et après l'observation ?	« Fascination! » "subjugué", "ébahi"

E2	Qu'a fait le témoin après l'observation ?	« Recherches sur votre site uniquement. Puis la présente. »
E3	Quelle interprétation donne-t-il à ce qu'il a observé ?	« C'est la deuxième fois que j'observe un OVNI. La première fois en 2003, l'objet était net et tournoyait lentement dans le ciel pendant 45min, un jour d'été à la plage. Je crois intimement que nous ne sommes pas seuls dans l'univers depuis bien que je sois parfaitement athée spirituellement. J'essaie de comprendre autant de choses que possible depuis, bien que les réponses manquent. Cependant, ce que nous avons observé ne peut en aucun cas être de fabrication humaine. Leurs vitesses de déplacement et leur silence ne liassent aucune place au doute. »
E4	Intérêt porté aux PAN avant l'observation ?	« Important »
E5	L'avis du témoin sur les PAN a-t-il changé ?	« Non »
E6	Le témoin pense-t-il que la science donnera une explication aux PAN ?	« Non. Oui. Pas tant que le sujet reste largement considéré comme farfelu »
E7	L'expérience vécue a-t-elle modifié quelque chose dans la vie du témoin ?	« rien n'a changer. Nous avons eu la chance d'observer quelques choses de fascinant, peut être d'extraordinaire su ce n'était pour les nuages. ... » « reste une réelle curiosité désormais décuplée. .. »

4- HYPOTHESE ENVISAGEE

La seule hypothèse envisagée est celle de l'observation d'une animation lumineuse au-dessus du site de Disneyland Paris.

4.1. ANALYSE DE L'HYPOTHESE

Analyse des évènements locaux : le principal évènement local à signaler ce jour-là est le spectacle lumineux « Tales of Magic » sur le site de Disneyland Paris.



Le spectacle utilise « des lasers ultracolorés, des projecteurs super puissants » puis « des drones » et des feux d'artifice. Il est centré sur le château de la Belle au Bois Dormant.

Le 26 août 2025, le spectacle commence à 22h40, heure de fermeture du parc. Avant l'heure, les projecteurs lumineux décrivent des cercles dans le ciel autour du château pour annoncer le spectacle. Les visiteurs se regroupent dans la « Main Street » pour profiter du vidéo mapping sur les façades de la rue.

Un spectateur a posté sur internet une vidéo réalisée depuis cet endroit le lendemain, le 27 août 2025 : <https://www.youtube.com/watch?v=Lshg77C6JWc>

Depuis le lieu d'observation, le château de la Belle au Bois Dormant, centre du spectacle, est dans l'azimut 85°, ce qui correspond à la direction de l'observation (entre 75° et 95°).

De plus, les éléments du spectacle correspondent aux éléments décrits par le témoin :

1. « Silhouettes lumineuses » décrivant « des cercles sur les nuages » => « lasers ultracolorés » et « projecteurs super puissants » se reflétant sur les nuages situés à l'étage moyen (1500 à 2300 m d'altitude environ)



2. « Un faisceau lumineux sous forme d'un petit cône inversé s'allumant à la verticale » et « sphères stationnaires qui changent de couleur », comme « des milliers de bulles » décrivant des mouvements « très ordonnés » => faisceau concentré sur le toit du château et spectacle de drones



3. « Embrassements bleutés puis rougeâtres » => feu d'artifice



4.2. SYNTHÈSE DE L'HYPOTHÈSE RETENUE

HYPOTHÈSE(S)	EVALUATION*
1. Spectacle lumineux	0.938

*Fiabilité de l'hypothèse estimée par l'enquêteur: certaine (100%) ; forte (>80%) ; moyenne (40% à 60%) ; faible (20% à 40%) ; très faible (<20%) ; nulle (0%)

1. Spectacle lumineux - Evaluation des éléments pour l'hypothèse # 52398			
ITEM	ARGUMENTS POUR	ARGUMENTS CONTRE ou MARGE D'ERREUR	POUR/CONTRE
Forme	Halos lumineux (projecteurs), cône lumineux inversé (projecteurs concentrés sur le sommet du château), millier de bulles très ordonnées (drones), embrasement du ciel (feu d'artifice)		0.95

Couleur(s)	Blanc bleuté, bleu et rouge (couleurs du spectacle)		0.95
Forme Traject.	Les halos décrivent des cercles (projecteurs)		0.95
Azimut (préciser : début/fin)	Centre du spectacle (château de la Belle au Bois Dormant) dans l'azimut 85° (observation entre 75 et 95°)		0.95
Date/Heure	Spectacle Tales of Magic (Disneyland Paris) le 26/08/2025 à 22h40. Les faisceaux lumineux annoncent le début imminent du spectacle.		0.95
Météo	Présence avérée d'une couche nuageuse située à l'étage moyen pouvant refléter les lumières du spectacle	Petite incertitude sur l'altitude exacte des nuages	0.80

4.3. SYNTHÈSE DE LA CONSISTANCE DU / DES TÉMOIGNAGE (S)

La consistance* du cas est jugée bonne. Le dossier repose sur un questionnaire technique détaillé et sur des vidéos exploitables. Un seul témoin a formalisé son témoignage, alors que deux autres témoins sont mentionnés.

* voir Glossaire

5- CONCLUSION

Le 26 août 2025 à partir de 21h17, depuis son domicile de Neuilly-sur-Marne (93), un témoin principal (T1), rejoint par son épouse puis par un voisin, observe durant quasiment deux heures plusieurs phénomènes lumineux en direction de l'est. Il décrit d'abord deux halos lumineux dessinant des cercles à la base des nuages, puis l'apparition ponctuelle d'une forme sphérique bleuâtre faiblement lumineuse, d'un faisceau en forme de cône inversé semblant s'allumer brièvement à la verticale, et enfin plusieurs embrasements localisés du ciel, d'abord bleutés puis rougeâtres. L'ensemble est perçu comme silencieux, localisé dans un secteur restreint du ciel, et a donné lieu à plusieurs vidéos ainsi qu'à un appel à la police.

La consistance du cas est jugée bonne. Le dossier repose sur un questionnaire technique détaillé et sur des vidéos exploitables. Un seul témoin a formalisé son témoignage, alors que deux autres témoins sont mentionnés.

L'étrangeté vécue par T1 tient principalement à l'aspect apparemment autonome des lumières, à leurs déplacements circulaires sur les nuages, à l'absence perçue de faisceau reliant visiblement le sol aux zones lumineuses, au silence de la scène, ainsi qu'à la succession d'effets lumineux de nature différente au cours de la soirée. Ces éléments ont conduit T1 à écarter spontanément l'hypothèse de simples projecteurs ou de drones ordinaires et à interpréter l'ensemble comme un phénomène non conventionnel.

L'hypothèse retenue est celle d'une observation indirecte du spectacle nocturne **Disney Tales of Magic** de Disneyland Paris. Cette hypothèse est étayée par plusieurs concordances fortes :

1. le spectacle était bien présenté à Disneyland Paris à cette période ;
2. il se déroule autour du Château de la Belle au Bois Dormant et de Main Street ;
3. il mobilise des effets lumineux puissants, des projections/lasers, des effets pyrotechniques et, à cette époque, des drones ;
4. enfin, la direction retenue par l'enquête, comprise entre 75° et 95°, avec un centre vers 85°, correspond précisément à la direction du site depuis le lieu d'observation.

Les halos tournants observés sur la couche nuageuse s'expliquent par les projecteurs et faisceaux du spectacle réfléchis ou diffusés par les nuages situés à l'étage bas/moyen et annonçant le début du spectacle ; les effets ponctuels plus structurés peuvent correspondre à des séquences focalisées du show, comme par exemple une concentration des faisceaux lumineux sur le haut du château, produisant une forme conique telle que décrite par T1 ; les embrasements bleutés puis rougeâtres sont compatibles avec les effets pyrotechniques finaux.

L'étrangeté résiduelle devient faible une fois cette hypothèse explorée. Elle s'explique par les conditions d'observation : vision très partielle du phénomène à distance, entre les maisons, sous un ciel très nuageux, avec perception parcellaire des effets lumineux projetés sur la base nuageuse plutôt que de leur source réelle au sol. Dans ce contexte, un spectacle fortement scénographié peut produire une impression de mouvements autonomes, de stationnarité, voire de surgissement "depuis les nuages", sans qu'il soit nécessaire d'invoquer un phénomène aérien inconnu.

Compte tenu de l'ensemble des éléments recueillis et analysés, l'observation est liée au spectacle nocturne de Disneyland Paris observé à distance dans des conditions atmosphériques favorables à la projection sur les nuages.

Le GEIPAN classe le cas en « A » : **observation d'animations lumineuses sur les nuages provoquées par des sky-tracers lors un spectacle nocturne.**

*Glossaire :

CONSISTANCE	Selon les critères du GEIPAN, la consistance est la quantité d'informations considérées comme fiables et objectivées, recueillies pour un témoignage.
-------------	---

6- CLASSIFICATION

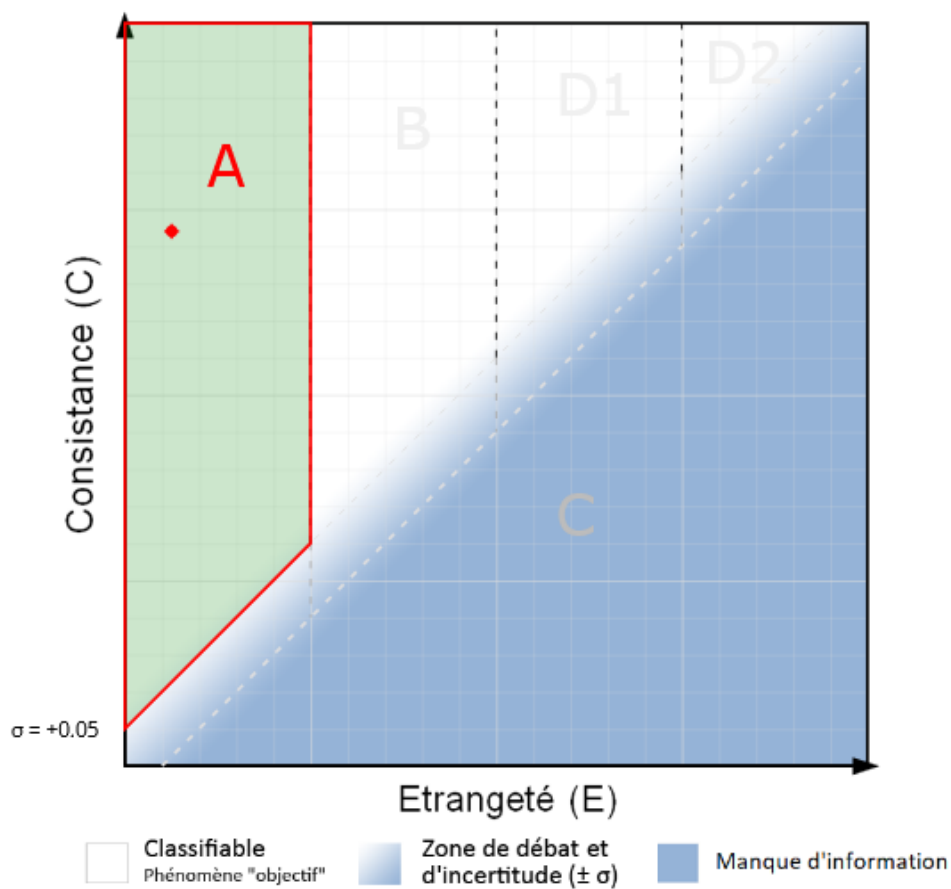
Etrangeté [E]

Consistance [C] = [I]x[F]

Fiabilité [F]

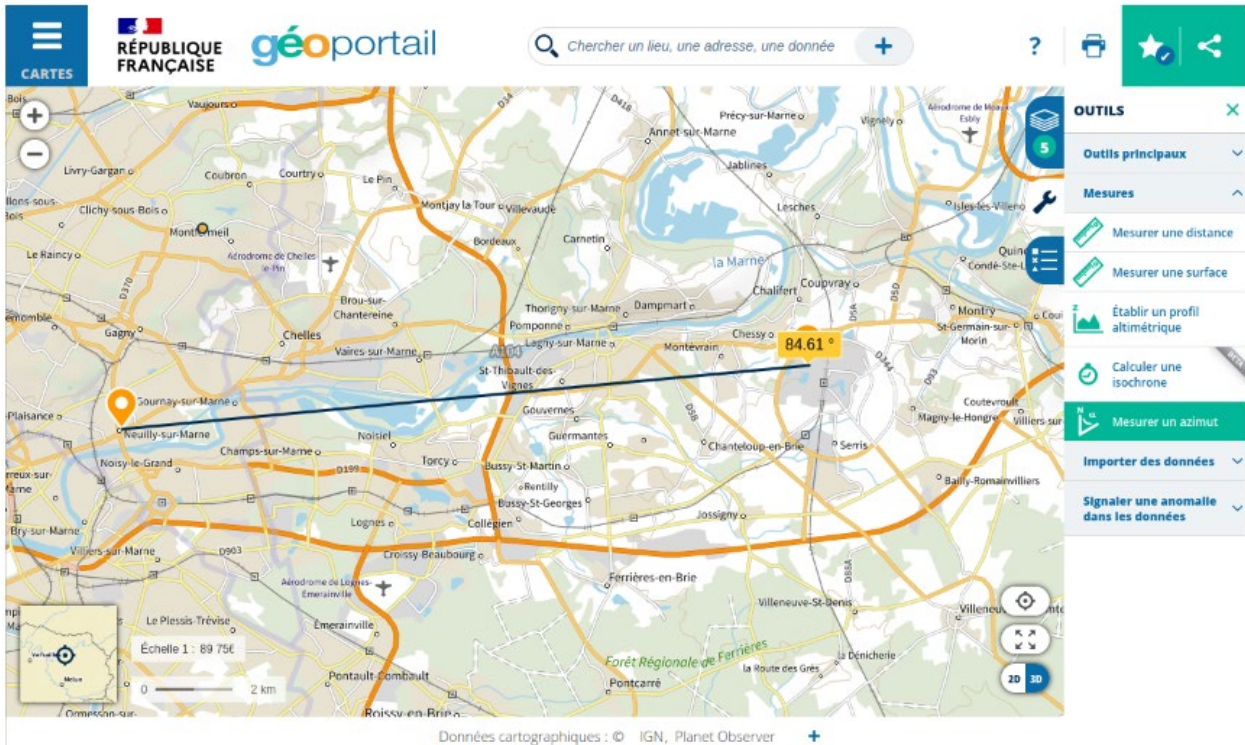
Information [I]

Classé A

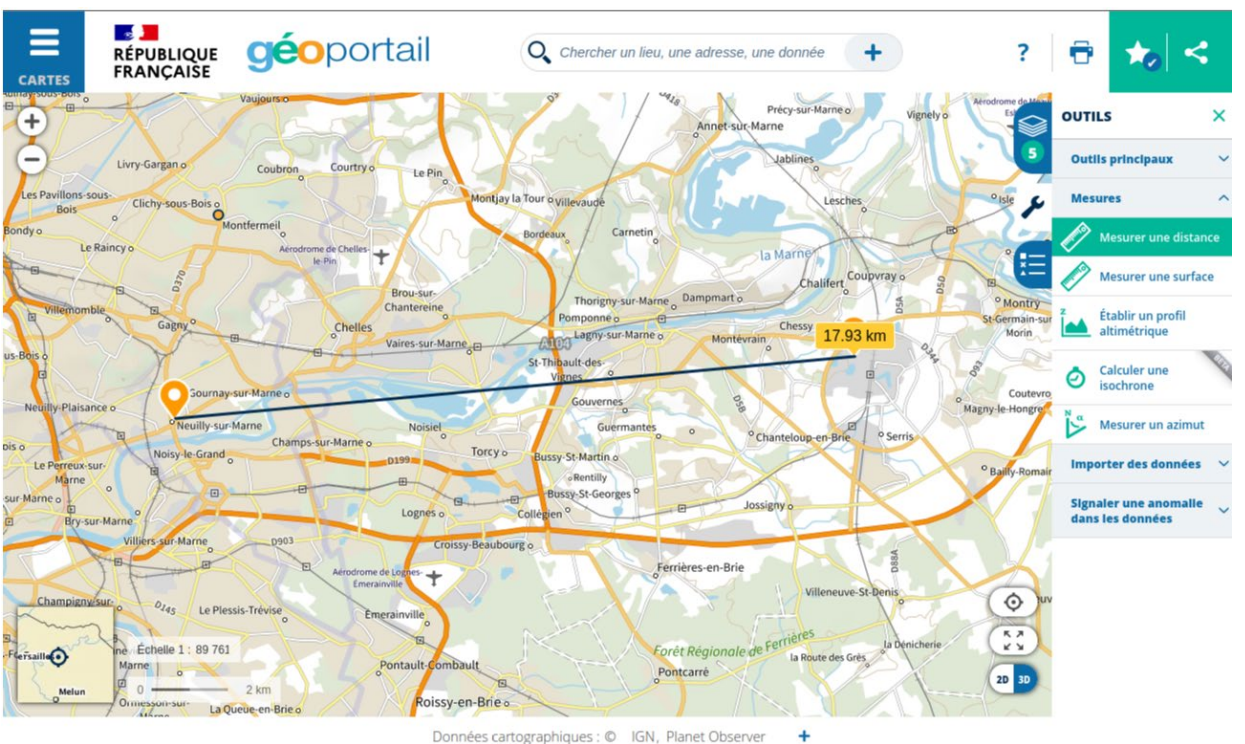


Annexes : 1 et 2

Annexes1 : situation géographique et azimut de Disneyland Paris



Distance entre Neully-sur-Marne (93) et Disneyland Paris



Annexes 2 : situation météorologique.

