

MAUBEC (38) 03.12.2023

COMPTE RENDU D'ENQUETE



1 – CONTEXTE

Le témoin se trouve dehors devant chez lui sur la commune de Maubec (38) le 03.12.2023 vers 18h15 lorsqu'il observe pendant environ 20 secondes un PAN faiblement lumineux de couleur jaune pâle, sans traînée, se déplaçant d'est en ouest selon une trajectoire rectiligne quasiment horizontale.

Le 22 mai 2024, le témoin transmet au GEIPAN un Questionnaire Technique (QT) complété.

Une reconstitution de l'observation sur photographie se trouve dans le QT.

Aucun autre témoin ne s'est manifesté auprès du GEIPAN.

2- DESCRIPTION DU CAS

La description du cas est issue de la partie narration libre du questionnaire. [Note de l'enquêteur : afin de conserver l'intégralité de la structure du récit et la manière dont le témoin l'exprime, cette narration sera retranscrite telle quelle, sans aucune correction orthographique ou grammaticale.] :

« *Date : 03/12/2023, Lieu : Maubec 38300, GPS : X*

Heure : approx. 18h15, durant un appel téléphonique.

Durée de l'observation : une vingtaine de seconde

Conditions météorologiques : ciel dégagé, étoiles visibles, voile nuageux très fin à haute altitude sous forme de bandes orientées Nord-Sud. Légère pollution lumineuse, plus notable à l'Est. Pas de vent au sol.

Altitude angulaire : environ 70°, décroissant à 50° en fin d'observation

Variation d'azimut : environ 60°

Début d'observation : objet observé dans une orientation sud, à droite de la constellation de pégame

Fin d'observation : orientation sud-est, au niveau de la constellation d'andromède du fait d'un écart de couleur de plus en plus difficile à discerner liée à la pollution lumineuse et une réduction de la taille apparente.

Objet observé :

- *Forme générale : crayon au contour légèrement diffus et non éclairé. Ratio longueur largeur de 5 ou 6.*

- *Taille dans le ciel : longueur d'une phallange d'index à bout de bras*

- *Déplacement : Axe est-ouest*

- *Evolution de l'objet au cours du temps d'observation : Au début d'observation l'objet est bien de profil à l'observateur et sa trajectoire suit son grand axe. La longueur apparente de l'objet diminue au fur et à mesure de son déplacement, le tout suggérant un éloignement progressif. Cela s'apparente à suivre des yeux un véhicule se déplaçant perpendiculairement à l'axe de vision de l'observateur*

- *Caractéristiques diverse :*

- o *Coloris/éclairage légèrement plus clair que le ciel. C'est ce point qui m'a permis de le remarquer.*

L'objet pouvait cacher les étoiles mais j'ai quelques doutes. »

Informations complémentaires fournies en réponse aux questions du QT :

- La couleur du PAN était jaune pâle et sa luminosité faible et diffuse.



Photographie de reconstitution réalisée par le témoin

3- DEROULEMENT DE L'ENQUÊTE

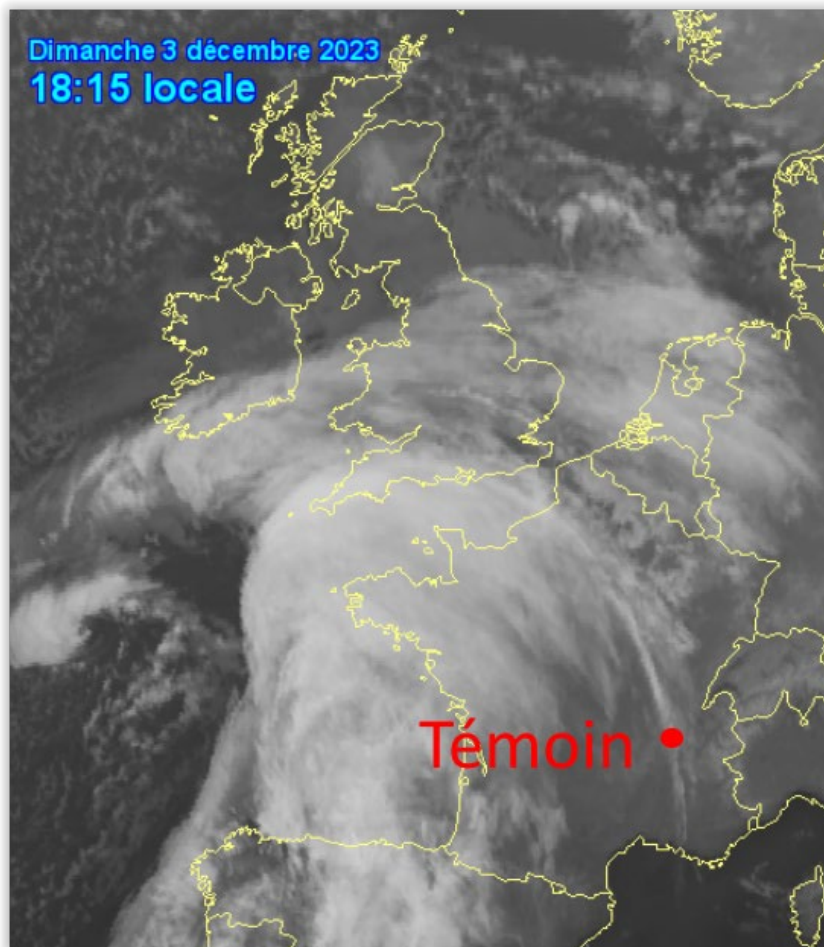
La **situation géographique**, résumée sur la carte ci-dessous, est issue des informations transmises par le témoin dans le questionnaire :



La **situation météorologique** est extraite des données issues de la station de Bourgoin-Jallieu située à 6,5 km au nord-est de la position du témoin (source : MétéoCiel).

Heure locale	Visi	Température	Humi.	Point de rosée	Humidex	Windchill		Vent (rafales)	Pression	Précip. mm/h
23 h		0 °C	75%	-3.9 °C	0	-4.9	↖	18 km/h (31 km/h)		aucune
22 h		-0.1 °C	75%	-4 °C	-0.1	-4.7	↖	16 km/h (27 km/h)		aucune
21 h		-0.3 °C	78%	-3.7 °C	-0.3	-3.4	↖	9 km/h (22 km/h)		aucune
20 h		0 °C	80%	-3 °C	0	-4.2	↖	14 km/h (23 km/h)		aucune
19 h		-0.1 °C	80%	-3.1 °C	-0.1	-3.9	↖	12 km/h (19 km/h)		aucune
18 h		-0.1 °C	82%	-2.8 °C	-0.1	-3.2	↖	9 km/h (14 km/h)		aucune

Ces données peuvent être complétées par celle de la couverture nuageuse, fournies par l'image satellite. On y voit une étroite bande nuageuse orientée sud-nord, située à la verticale du témoin à 18h15, ce qui est conforme à ce qu'il indique :



En résumé, le vent soufflait faiblement du sud-sud-est, la température était de -0.1°C et quelques nuages couvraient de manière localisée le ciel.

3.1. SYNTHÈSE DES ÉLÉMENTS COLLECTÉS

TEMOIGNAGE UNIQUE

#	QUESTION	REPONSE (APRES ENQUETE)*
A1	Commune et département d'observation du témoin (ex : Paris (75))	MAUBEC (38)
A2	(opt) si commune inconnue (pendant un trajet) : Commune de début de déplacement ; Commune de Fin de déplacement	
A3	(opt) si pendant un trajet : nom du Bateau, de la Route ou numéro du Vol / de l'avion	
<i>Conditions d'observation du phénomène (pour chaque témoin)</i>		
B1	Occupation du témoin avant l'observation	<i>« Discussion téléphonique à mon bureau. Puis sorti de maison pour manipuler une vanne extérieure. »</i>
B2	Adresse précise du lieu d'observation	<i>« En extérieur de ma maison, devant le système de traitement des eaux usées »</i>
B3	Description du lieu d'observation	<i>« Dans mon terrain, vu dégagée »</i>
B4	Date d'observation (JJ/MM/AAAA)	03/12/2023
B5	Heure du début de l'observation (HH:MM:SS)	18h15
B6	Durée de l'observation (s) ou Heure de fin (HH :MM :SS)	<i>« Une vingtaine de secondes »</i>
B7	D'autres témoins ? Si oui, combien ?	Non
B8	(opt) Si oui, quel lien avec les autres témoins ?	/
B9	Observation continue ou discontinue ?	Continue
B10	Si discontinue, pourquoi l'observation s'est-elle interrompue ?	/
B11	Qu'est ce qui a provoqué la fin de l'observation ?	<i>« Disparition progressive de l'objet »</i>
B12	Phénomène observé directement ?	Oui
B13	PAN observé avec un instrument ? (lequel ?)	Non
B14	Conditions météorologiques	<i>Témoin : « Ciel dégagé, étoiles visibles, voile nuageux très fin à haute altitude sous forme de bandes orientées Nord-Sud. Légère pollution</i>

		<i>lumineuse, plus notable à l'Est. Pas de vent au sol. »</i> <i>Enquête : le vent soufflait faiblement du sud-sud-est, la température était de -0.1°C et quelques nuages couvraient de manière localisée le ciel.</i>
B15	Conditions astronomiques	<i>« Du fait des conditions météo, les étoiles étaient bien visible hors voile nuageux »</i>
B16	Equipements allumés ou actifs	<i>« Téléphone portable »</i>
B17	Sources de bruits externes connues	<i>« Aucun bruit »</i>
<i>Description du phénomène perçu</i>		
C1	Nombre de phénomènes observés ?	1
C2	Forme	<i>« Forme de crayon, rapport longueur largeur de 2 à 6 »</i>
C3	Couleur	<i>« Jaune pâle, diffus »</i>
C4	Luminosité	<i>« Faible et diffus, mais taille suffisamment notable pour que l'objet soit remarqué. »</i>
C5	Trainée ou halo ?	Non
C6	Taille apparente (maximale)	<i>« Phallange à bout de bras »</i>
C7	Bruit provenant du phénomène ?	Non
C8	Distance estimée (si possible)	<i>« Positionné au-delà du voile nuageux. Plus de 10000m à priori »</i>
C9	Azimut d'apparition du PAN (°)	Est
C10	Hauteur d'apparition du PAN (°)	<i>« Environ 50° »</i>
C11	Azimut de disparition du PAN (°)	Ouest
C12	Hauteur de disparition du PAN (°)	/
C13	Trajectoire du phénomène	<i>« Ligne droite dans l'axe de l'objet »</i>
C14	Portion du ciel parcourue par le PAN	<i>« 60° »</i>
C15	Effet(s) sur l'environnement	<i>« Rien »</i>
D1	Reconstitution sur croquis /plan / photo de l'observation ?	Oui
E1	Emotions ressenties par le témoin pendant et après l'observation ?	<i>« Interrogation »</i>

E2	Qu'a fait le témoin après l'observation ?	<i>« Discussion avec un collègue de travail pour préciser l'observation et écrire un récit. Pas de recherche en particulier »</i>
E3	Quelle interprétation donne-t-il à ce qu'il a observé ?	<i>« Pas d'interprétation, je n'ai pas d'éléments tangibles pour valider une hypothèse »</i>
E4	Intérêt porté aux PAN avant l'observation ?	<i>« Je me suis toujours interrogé sur ce genre de récit. Vrai, faux... »</i>
E5	L'avis du témoin sur les PAN a-t-il changé ?	<i>« Non »</i>
E6	Le témoin pense-t-il que la science donnera une explication aux PAN ?	<i>« Un jour peut-être »</i>
E7	L'expérience vécue a-t-elle modifié quelque chose dans la vie du témoin ?	<i>« Non »</i>

4- HYPOTHESE ENVISAGEE

La seule hypothèse envisagée est celle de l'observation d'un météore.

4.1. ANALYSE DE L'HYPOTHESE

Reprenons ce que dit le témoin concernant la description du PAN :

- Objet allongé de couleur jaune pâle, sans traînée, se déplaçant silencieusement selon une trajectoire rectiligne légèrement descendante (70° d'élévation angulaire au début de l'observation et 50° en fin)
- D'une luminosité faible et diffuse, cet objet a été observé environ 20 secondes, s'éloignant du témoin qui le perd de vue en raison de la diminution de sa taille apparente et de la pollution lumineuse.

Tous ces éléments sont très cohérents avec les caractéristiques d'un météore. Deux d'entre eux peuvent toutefois poser question:

- La durée d'observation d'environ 20 secondes, si l'on considère que l'estimation du témoin est fiable, peut sembler longue mais pas impossible. Certains météores ou bolides dits « lents » peuvent en effet être observables 20 secondes voire davantage. Nous pouvons par exemple citer le remarquable météore du 07.10.2021 ayant traversé le ciel du nord-est de la France et dont la trajectoire a été enregistrée par 7 caméras du réseau FRIPON. 419 rapports d'observation ont été constitués à cette occasion et sont [consultables sur le site](#) de l'organisation internationale des météores (« IMO »). Certains des observateurs ont pu voir ce météore pendant environ 20 secondes.

- L'absence de traînée. Cette traînée peut être très courte et donc « englobée » dans le corps du météore, qui aura une forme bien allongée, comme le décrit le témoin. Elle pourra aussi être plus longue mais non visible pour diverses raisons (perspective, conditions d'observation, etc.). Dans

l'exemple donné ci-dessus, les descriptions des témoins sont très variables à ce sujet, certains n'évoquant pas de traînée, d'autres un corps principal allongé et d'autres encore mentionnant une longue traînée. Sur la seule vidéo présente sur le site de l'IMO, aucune traînée n'est visible derrière le météore.

Nous avons consulté les sites FRIPON et BOAM (réseau de caméras) et le site de L'IMO qui regroupe également les témoignages visuels, sans rien trouver concernant cette observation. Toutefois, les conditions d'observations n'étaient pas favorables à une telle observation, en décembre avec des températures négatives dans un endroit peu peuplé. Le météore en lui-même n'était par ailleurs que faiblement lumineux, sans traînée spectaculaire, ce qui diminue les chances de l'observer.

Ce type de météore à trajectoire rasante quasiment horizontale et restant longtemps visible, n'est pas le plus fréquent et l'observation du témoin en est un bon exemple, à rapprocher du météore observé le 07.10.2021 dans l'est de la France, qui est très similaire, mais plus spectaculaire, le corps du météore étant plus gros.

4.2. SYNTHÈSE DE L'HYPOTHÈSE

HYPOTHÈSE(S)	EVALUATION*
1. Météore	0.725

*Fiabilité de l'hypothèse estimée par l'enquêteur: certaine (100%) ; forte (>80%) ; moyenne (40% à 60%) ; faible (20% à 40%) ; très faible (<20%) ; nulle (0%)

1. Météore - Evaluation des éléments pour l'hypothèse # 51936			
ITEM	ARGUMENTS POUR	ARGUMENTS CONTRE ou MARGE D'ERREUR	POUR/CONTRE
Forme	Allongée, cohérente avec le corps du météore et une courte traînée		0.90
Couleur(s)	Jaune pâle, diffuse, cohérente		0.90
Forme Traject.	Rectiligne quasiment horizontale possible pour un météore de type rasant		0.80
Vitesse app.	Lente, possible. Autres exemple en octobre 2021 très similaire		0.60
Date/Heure	Pas d'autres témoignages, mais environnement peu propice (zone peu habitée et en hiver)	Pas d'autres rapports visuels (IMO) ni d'enregistrements (FRIPON et BOAM)	0.30

4.3. SYNTHÈSE DE LA CONSISTANCE DU / DES TÉMOIGNAGE (S)

La consistance* est moyenne, avec un témoin unique n'ayant pas pu faire de photo ou de vidéo du PAN.

**selon les critères du GEIPAN, la consistance est la quantité d'informations considérées comme fiables et objectivées, recueillies pour un témoignage.*

5- CONCLUSION

Le témoin, à l'extérieur de son domicile sur la commune de Maubec (38), observe pendant environ 20 secondes un PAN de couleur jaune pâle, de faible intensité et sans traînée. Celui-ci se déplace d'est en ouest sur une trajectoire rectiligne quasi horizontale.

La consistance de ce cas d'observation est moyenne, un témoin unique ayant témoigné cinq mois après son observation, sans support photo ou vidéo du PAN.

L'enquête a conclu que le témoin avait probablement observé un météore « lent », phénomène rare mais déjà caractérisé auparavant. Cette conclusion s'appuie sur les éléments suivants :

- Forme allongée caractéristique d'un météore entrant dans l'atmosphère, accompagnée d'une courte traînée intégrée au corps principal.
- Couleur jaune pâle diffuse et luminosité faible, parfaitement cohérentes avec celles observées pour un petit météore
- Déplacement rectiligne suivant une trajectoire quasi horizontale et rasante, avec une durée d'observation d'environ vingt secondes.
- Concernant ce dernier point, bien que cette trajectoire et cette durée d'observation (potentiellement surestimée en raison du témoignage tardif) ne soient pas les plus courantes, un cas similaire a déjà été documenté en France, le 7 octobre 2021, et a été enregistré par plusieurs caméras du réseau FRIPON (www.fripon.org)

Le GEIPAN classe ce cas d'observation en B : observation probable d'un météore.

6- CLASSIFICATION

Etrangeté [E] 0.275

Consistance [C] = [I]x[F] 0.455

Fiabilité [F] 0.700

Information [I] 0.650

Classé B

