

VICQ-SUR-GARTEMPE (86) 13.08.2021

COMPTE RENDU D'ENQUETE



1 – CONTEXTE

Durant la nuit du 12 au 13 août 2021, un couple (témoins respectivement notés T1 et T2) se promène sur un chemin de VICQ-SUR-GARTEMPE (86) en regardant le ciel. A mi-parcours (400 m environ) du chemin, à 00h12 (heure déduite quelques minutes après la vue de l'objet volant), ils observent "clairement" deux feux blancs, très nets, horizontaux bien séparés l'un de l'autre (il faisait vraiment nuit) se déplacer de la droite vers la gauche pas très haut en altitude (à 50 m au-dessus de la rivière selon T1).

Aucun bruit d'avion ou autre n'accompagne le PAN qui se déplace sur trajectoire parfaitement horizontale et linéaire, à vitesse relativement rapide (*comme un avion en rase motte, 150km/h ?*) et constante. Les deux points blancs disparaissent par intermittence derrière un premier bosquet d'arbres, pour réapparaître toujours sur la même trajectoire, puis disparaissent à nouveau et définitivement derrière un grand boisement à gauche.

Le témoin marche alors sur la route de VICQ-SUR-GARTEMPE (86) pour voir s'il pouvait apercevoir l'objet au loin, mais plus rien d'observable surtout avec un champ de vision très restreint à cause des arbres.

Le lendemain de l'observation, le témoin interroge des touristes campant sur le site pour savoir s'ils avaient observé ces deux feux lumineux. Les touristes n'ont rien vu.

Un PV de gendarmerie et un questionnaire technique (QT) est fourni par le témoin. T2 adresse également un Qt.

2- DESCRIPTION DU CAS

Extrait du PV de T1 :

« Je suis en vacances sur la commune de VICQ SUR GARTEMPE (86) depuis plus jours au lieu dit X, Hier soir avec mon épouse vers 23 heures 15 nous sommes partis nous promener avec le chien pour prendre la fraîcheur dans un chemin à proximité du lieu dit au dessus du hameau.

Le 13 août 2021 à minuit douze exactement alors que nous redescendions vers le hameau nous avons vu passer dans la vallée de la Gartempe deux feux blancs comme des feux de position d'un avion mais ça faisait aucun bruit et cela se trouvait à peu près à 50 mètres au dessus de la rivière. Cela a duré quelques secondes cela allait assez vite ensuite nous l'avons perdu de vue dans la nuit noire.

Nous nous trouvions à environ 400 ou 500 mètres de cet objet .

Nous l'avons vu uniquement parce qu'il y avait ces petits feux qui étaient très nettes et visibles. Sinon cela faisait vraiment aucun bruit.

Mon épouse T2 a vu exactement la même chose que moi. Ce matin j'ai appelé vos services qu'ils m'ont dit de passer vous voir et cette nuit j'ai rempli sur internet le dossier Geipan .

Je ne vois rien d'autre à ajouter. »

Extrait du QT de T1 :

« Cette nuit, je faisais une promenade avec mon épouse et mon chien pour prendre un peu la fraîcheur. Nous étions sur un chemin enherbé légèrement en pente que j'avais fauché quelques heures auparavant. En haut du chemin, nous avons regardé le paysage nocturne : une lumière dans le jardin de la maison située en haut du hameau (un appareil anti moustique), un halo lumineux au loin, mon épouse me demande ce que c'est, je lui réponds « une voiture », + le clignotement des antennes de communication (militaires ?) situées au loin dans la Brenne. Rien d'anormal. En redescendant vers la maison située à quelques centaines de mètres, nous avons une vue de nuit sur la vallée (confluence au loin de la Gartempe et de l'Anglin). Nous avons vu une étoile filante (le ciel était légèrement voilé en début de promenade) car maintenant le ciel devenait plus étoilé au-dessus de nous. Toujours rien d'anormal. Nous avons continué à descendre le chemin et nous avons entendu des sangliers qui grognaient dans les bois sur notre gauche situés après le grand champ moissonné à environ 300m. Nous étions un peu avant la miparcours du long chemin fauché (400 m environ) et à 00h12 (heure déduite quelques minutes après la vue de l'objet volant) nous avons clairement observé, mon épouse et moi-même, deux feux blancs, très nets, horizontaux bien séparés l'un de l'autre (il faisait vraiment nuit) se déplacer de la droite vers la gauche pas très haut en altitude (j'irais demain matin essayer d'estimer l'altitude avec les reliefs bien visible : 50 m au-dessus de la rivière selon moi). J'ai dit à mon épouse « oh regarde une soucoupe volante » tout en me demandant ce que c'était (un drone ? un avion en rase motte ?)... Sans revoir le paysage de jour, je ne peux estimer la distance de l'objet (500 m estimé le lendemain matin). Aucun bruit d'avion ou autre n'accompagnait cette vision du déplacement parfaitement horizontal et linéaire, relativement rapide (comme un avion en rase motte, 150km/h ?) et constant. J'ai vu les deux points blancs disparaître par intermittence derrière un premier bosquet d'arbres, puis réapparaître toujours sur la même trajectoire, puis disparaître à nouveau et définitivement derrière le grand boisement à gauche. Ensuite, j'ai marché sur la route de Vicq pour voir si je pouvais l'apercevoir au loin, mais plus rien n'était observable surtout avec un champ de vision très restreint à cause des arbres. J'ai vu que des touristes en canoés avait fait un campement à la confluence des deux rivières et qu'ils étaient éveillés à cette heure... ; je leur demanderai demain matin s'ils ont vu ce que j'ai vu... : Ils n'ont absolument rien vu. Pourtant, pour moi, les deux feux sont passés juste au-dessus d'eux ou juste derrière eux. »

Extrait du QT de T2 :

« Nous faisons une promenade avec mon mari le soir du 12 août, le long d'un champ qui monte depuis la maison de X... En redescendant vers la maison après avoir fait demi-tour, nous observions le ciel pour y chercher des étoiles filantes et tout à coup, nous avons vu en même temps deux points lumineux blancs (pas rayonnants, plutôt mats) qui se déplaçaient horizontalement assez vite et sans le moindre bruit, de notre droite vers notre gauche, à quelques centaines de mètres de nous (à mon avis ils ont dû passer au-dessus du Bec des deux eaux à la confluence de l'Anglin et de la Gartempe). Ils ont ensuite disparu derrière des arbres. »

L'observation a été faite à Vicq-sur-Gartempe (86), plus précisément depuis un chemin à environ 300 mètres à l'Ouest des maisons. D'après les indications de T1, le PAN était visible dans l'axe du chemin, vers l'Est-Sud-Est. La haute construction visible sur les photos envoyées par T1 est le château d'eau d'Angles-sur-Anglin (86). Le PAN se déplaçait de la droite vers la gauche, donc globalement du Sud vers le Nord (Figures 1, 2, 3, 4 et 5).

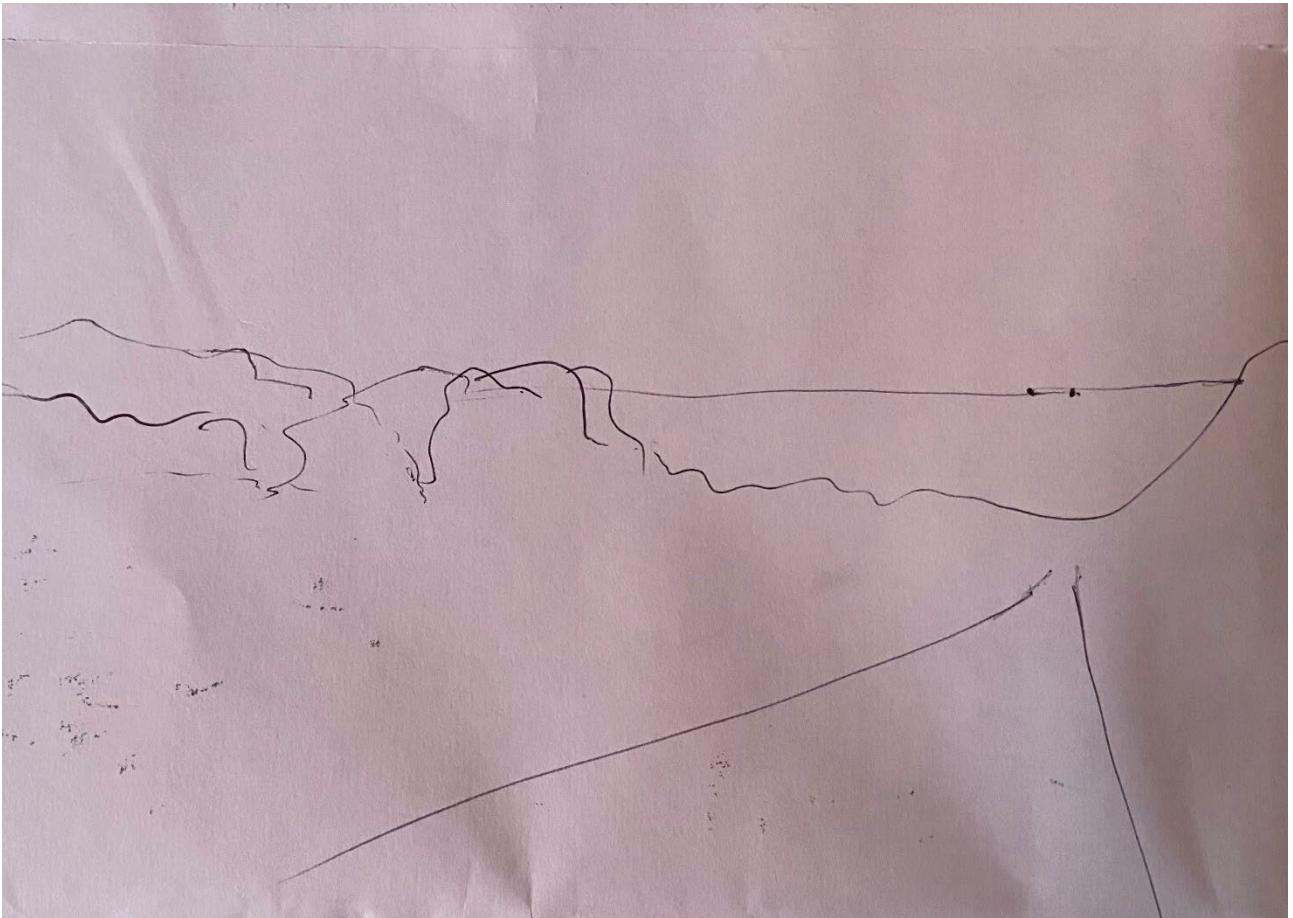


Figure 1 : croquis du PAN (image : T1 et T2)



Figure 2 : reconstitution du lieu d'observation (image : T1)



Figure 3 : reconstitution du lieu d'observation (image : T1)

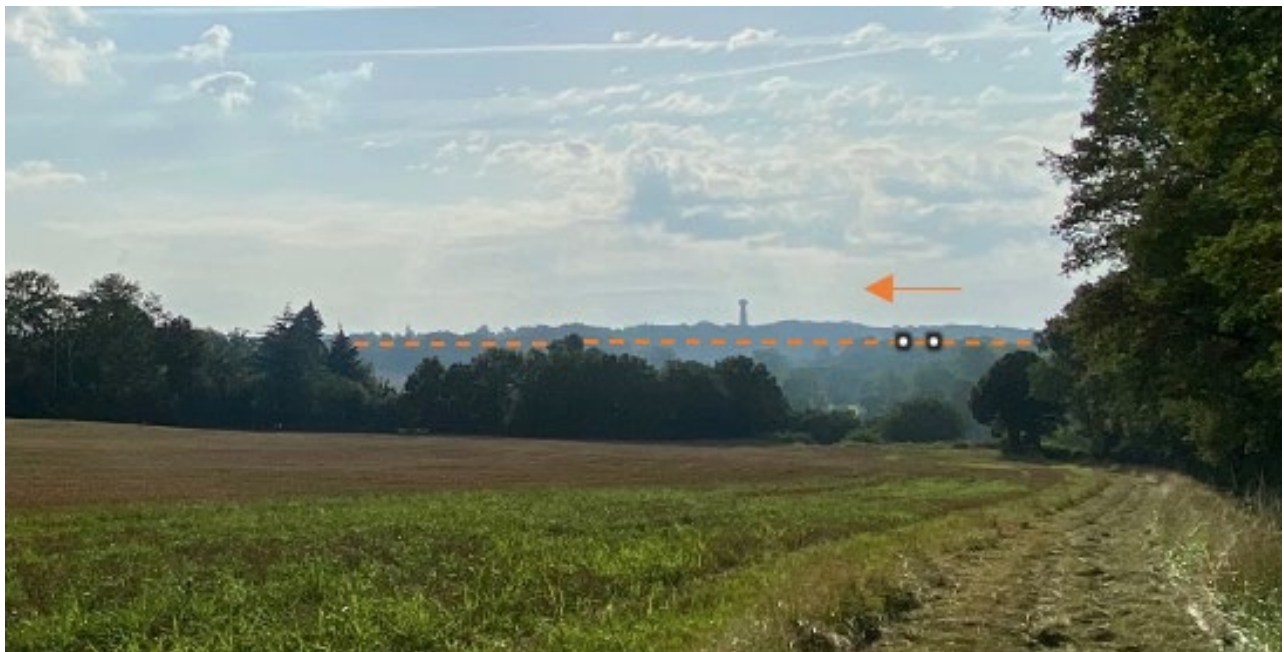


Figure 4 : reconstitution du lieu d'observation (image : T1)



Figure 5 : reconstitution direction observation (flèche bleue) et direction de déplacement du PAN (image : Géoportail)

Le PAN est décrit comme étant constitué de 2 points blancs horizontaux de couleur blanche, très nette, comparables à la luminosité des feux de position d'un avion. Il était silencieux.

L'observation a duré 4 ou 5 secondes. Il est à noter qu'en fin d'observation, le PAN a disparu derrière des arbres, ce qui signifie qu'il était très bas en altitude.

Aucun autre témoin n'a été trouvé.

3- DEROULEMENT DE L'ENQUÊTE

Situation astronomique : une reconstitution sur Stellarium pour Châtelleraut (86), ville située à 27 km au Nord-Ouest du lieu d'observation, le 13 août 2021 à 0h12 montre l'absence de la Lune au moment de l'observation. 2 planètes sont visibles à l'œil nu, à savoir Saturne (magnitude 0,28) à 23° de hauteur au Sud-Sud-Est, et Jupiter (magnitude -2,87) à 22° de hauteur au Sud-Est.

Les autres astres principaux sont les étoiles Arcturus à 20° de hauteur à l'Ouest et Véga à 76° de hauteur au Sud-Ouest (Figure 6).



Figure 6 : situation astronomique (image : Stellarium)

Situation météo : la station météorologique la plus proche ayant conservé des archives à la date de l'observation est celle de Leigné-les-Bois (86), distante de 13 km au Nord-Ouest du lieu d'observation. Les données indiquent l'absence de pluie, une température de 22°C et un vent quasi nul pouvant souffler du Nord (Figure 7).



Figure 7 : situation météo (image : Infoclimat)

Les images satellites montrent que le ciel était mitigé, alternant entre passages nuageux et éclaircies (Figure 8).

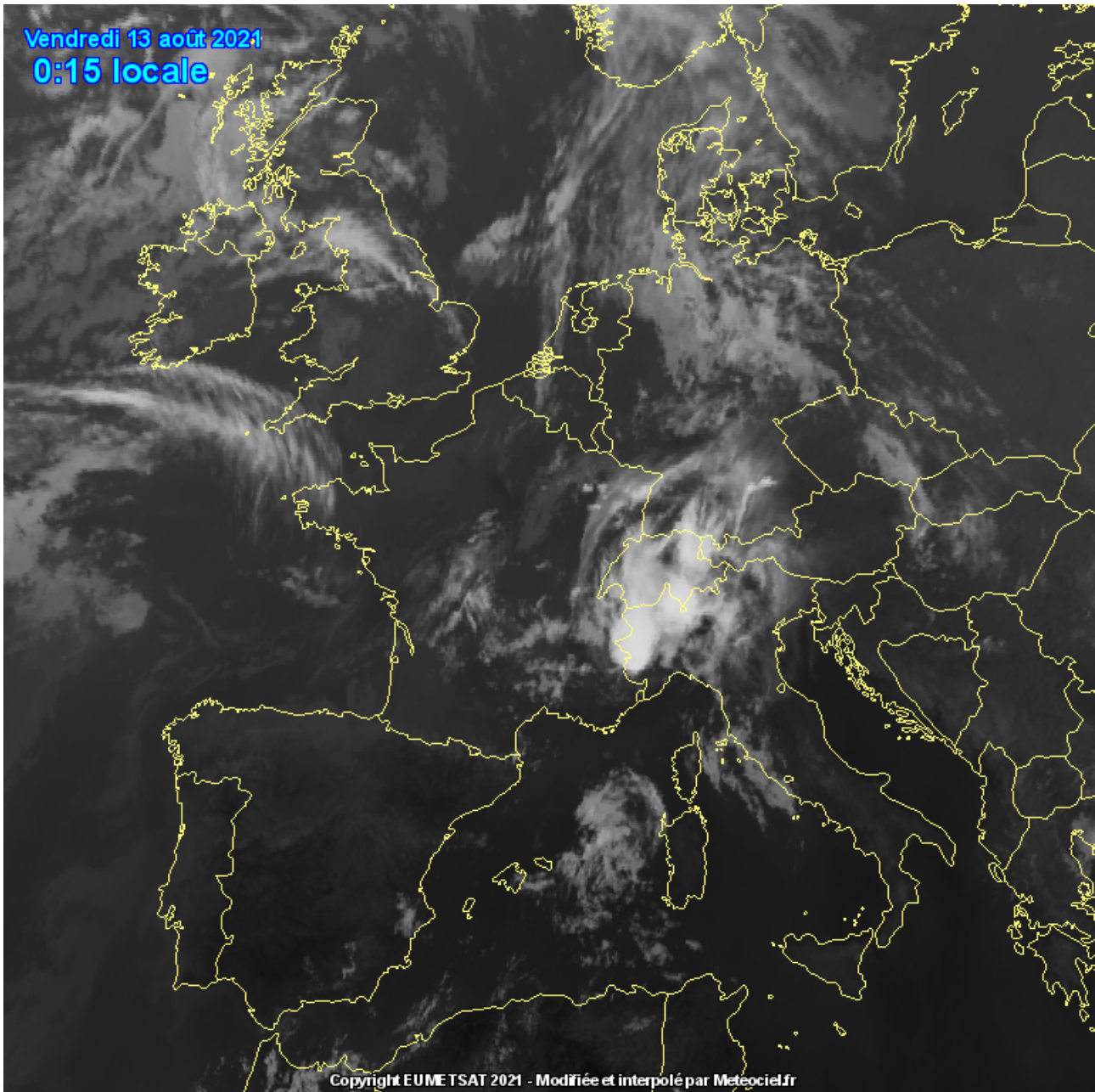


Figure 8 : situation météo (image : Meteociel)

T1 indique que le ciel était dégagé, mais sans que ce soit une belle nuit d'été, ce qui est corroboré par T2 (« *on pouvait voir des étoiles mais pas énormément* »). Ces indications sont cohérentes avec les données météorologiques.

Situation aéronautique : les témoins ne mentionnent pas avoir vu d'avion durant l'observation. Une reconstitution sur Flightradar24 ne montre aucun avion à proximité du lieu d'observation. Toutefois, une reconstitution complémentaire faite sur ADS-B Exchange montre qu'un A400M de l'armée française est passé à environ 8 km du lieu d'observation à l'heure indiquée par les témoins, avec une trajectoire cohérente avec le PAN (Figure 9).

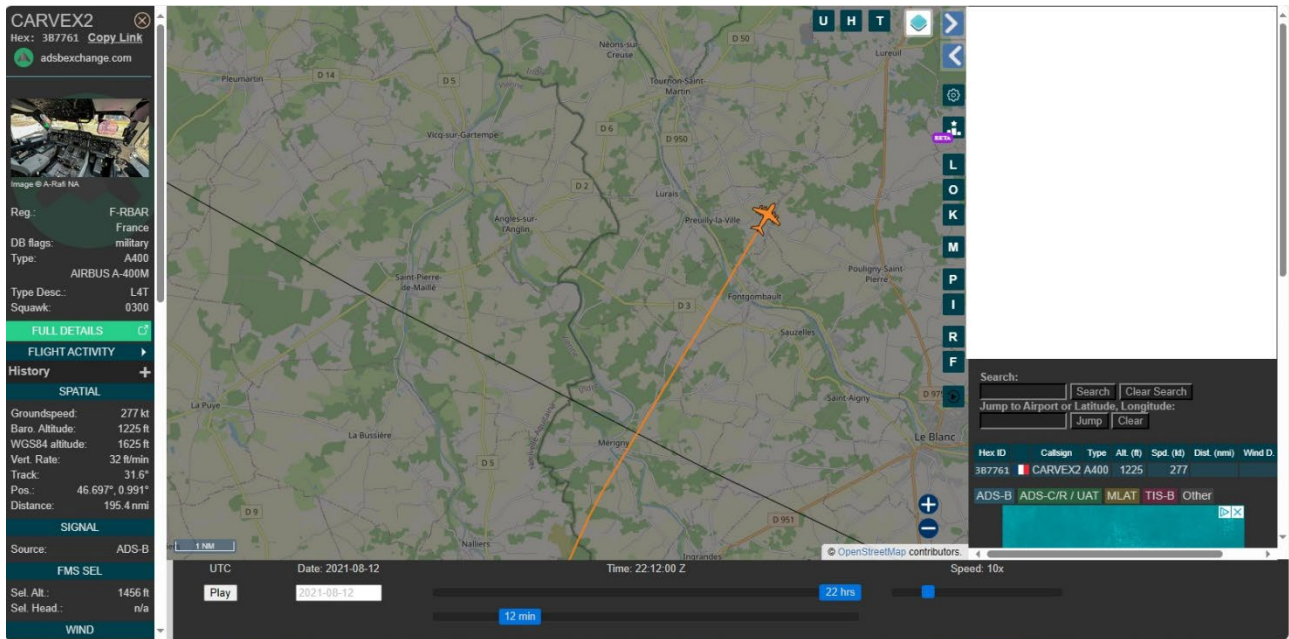


Figure 9 : situation aérienne (image : ADS-B Exchange)

Situation astronomique : les témoins ne mentionnent pas non plus avoir vu de satellite durant l'observation.

Une reconstitution sur In-The-Sky.org montre que plusieurs d'entre eux pouvaient être visibles au moment de celle-ci (Figure 10).

▶ Starlink satellites launched 25 Nov 2020 – 2 satellites between 23:59 and 00:04 (click to expand)														
STARLINK-2338	964 days ago	00:00:15	WNW	14°	8.5	00:03:47	NNE	85°	3.7	00:03:47	NNE	85°	3.7	Chart...
▶ Starlink satellites launched 13 Jun 2020 – 2 satellites between 00:01 and 00:07 (click to expand)														
PLEIADES 1B	964 days ago	00:07:35	SSW	55°	3.3	00:08:27	W	67°	3.5	00:13:09	NNW	10°	9.0	Chart...
SL-16 R/B	964 days ago	00:12:19	NNW	25°	6.2	00:16:19	SSW	72°	2.2	00:16:56	S	58°	2.2	Chart...
SPOT 5	964 days ago	00:13:09	SW	32°	4.0	00:14:18	W	37°	4.4	00:18:37	NNW	10°	8.8	Chart...
COSMOS 1461	964 days ago	00:21:28	WSW	35°	4.4	00:23:15	NW	60°	4.1	00:27:33	NNE	10°	7.1	Chart...
SL-3 R/B	964 days ago	00:28:44	E	51°	4.0	00:28:46	E	51°	4.0	00:34:09	NNE	10°	8.1	Chart...
COSMOS 1943	964 days ago	00:35:00	N	29°	6.2	00:37:30	ENE	45°	4.2	00:38:30	E	40°	4.0	Chart...

Figure 10 : situation astronomique (image : In-The-Sky.org)

3.1. SYNTHÈSE DES ÉLÉMENTS COLLECTÉS

TEMOIN N° 1

#	QUESTION	REPONSE (APRES ENQUETE)*
A1	Commune et département d'observation du témoin (ex : Paris (75))	Vicq-sur-Gartempe (86)
A2	(opt) si commune inconnue (pendant un trajet) : Commune de début de déplacement ; Commune de Fin de déplacement	
A3	(opt) si pendant un trajet : nom du Bateau, de la Route ou numéro du Vol / de l'avion	
<i>Conditions d'observation du phénomène (pour chaque témoin)</i>		
B1	Occupation du témoin avant l'observation	« Promenade de nuit (à la fraîche !) avec mon épouse et mon chien »
B2	Adresse précise du lieu d'observation	« sur un chemin Fauché en pense douce ... »
B3	Description du lieu d'observation	« Campagne agricole, champs, boisements, ... »
B4	Date d'observation (JJ/MM/AAAA)	13/08/2021
B5	Heure du début de l'observation (HH:MM:SS)	00 :12
B6	Durée de l'observation (s) ou Heure de fin (HH :MM :SS)	« « 4 ou 5 secondes
B7	D'autres témoins ? Si oui, combien ?	1
B8	(opt) Si oui, quel lien avec les autres témoins ?	« Mon épouse »
B9	Observation continue ou discontinue ?	« discontinue »
B10	Si discontinue, pourquoi l'observation s'est-elle interrompue ?	« Passage derrières des arbres »
B11	Qu'est ce qui a provoqué la fin de l'observation ?	« Passage derrière foret »
B12	Phénomène observé directement ?	« OUI »
B13	PAN observé avec un instrument ? (lequel ?)	NSP
B14	Conditions météorologiques	« Ciel dégagé, mais nuit noire »
B15	Conditions astronomiques	« Les étoiles, la voie lactée étaient visibles mais sans être une très belle nuit d'été où l'on voit énormément d'étoiles... »
B16	Equipements allumés ou actifs	« non »
B17	Sources de bruits externes connues	« Seulement le grognement de sangliers au loin. »
<i>Description du phénomène perçu</i>		
C1	Nombre de phénomènes observés ?	« unique »

C2	Forme	« Deux points blancs horizontaux »
C3	Couleur	« Blanc très net »
C4	Luminosité	« Comparable à la luminosité des feux de position d'un avion »
C5	Trainée ou halo ?	« non »
C6	Taille apparente (maximale)	« 12 mm environ en bout de bras (avec les repères visuels pris ce matin, je dirais entre 10 m et 20 m entre les deux feux (très difficile à estimer, mais lors de l'observation j'avais le sentiment que c'était de la taille d'un avion). »
C7	Bruit provenant du phénomène ?	« Aucun bruit provenant du phénomène »
C8	Distance estimée (si possible)	« Passé derrière les arbres, 500 m de nous, environ. »
C9	Azimut d'apparition du PAN (°)	« Sud / Sud Ouest (200° sur boussole relevé le matin) »
C10	Hauteur d'apparition du PAN (°)	« Quasiment sur l'horizon 0°, peut-être légèrement au-dessus (2° ?). environ 50m au-dessus de la vallée de la Gartempe (après être retourné sur place le lendemain matin) »
C11	Azimut de disparition du PAN (°)	« Nord / Nord Est (20° sur la boussole relevé le matin) derrière le bosquet d'arbres en direction de Vicq sur Gartempe. »
C12	Hauteur de disparition du PAN (°)	« Toujours à une hauteur de 0°, trajectoire parallèle au sol. »
C13	Trajectoire du phénomène	« Ligne droite parfaitement horizontale »
C14	Portion du ciel parcourue par le PAN	« 30° »
C15	Effet(s) sur l'environnement	« non »
D1	Reconstitution sur croquis /plan / photo de l'observation ?	OUI
E1	Emotions ressenties par le témoin pendant et après l'observation ?	« pendant : étonnement de voir un « OVNI », après : sentiment d'avoir eu de la chance de voir ce phénomène ! »
E2	Qu'a fait le témoin après l'observation ?	« mon épouse l'a dit à nos 3 enfants restés à la maison, j'en ai parlé aussi »

		avec eux, d'instinct j'ai fait un croquis et j'ai demandé à ma femme d'écrire sur un papier ce que nous avons vu, ensuite j'ai regardé sur internet pour trouver comment faire la déclaration (que je suis en train de compléter 1 heure après le phénomène, puis le matin après être retourné sur place) »
E3	Quelle interprétation donne-t-il à ce qu'il a observé ?	« Pour moi, c'est clairement un Objet Volant Non Identifié ou un PAN (comme vous dites). Ce n'était ni un drone (trop grand et pas de bruits d'hélices), ni un avion (parfaitement silencieux, pas de bruit d'hélices et pas de feux de position rouge ou vert ou de clignotement) »
E4	Intérêt porté aux PAN avant l'observation ?	« Pour moi, c'était l'occasion de faire des blagues à mes enfants ou de regarder des émissions sur le sujet pour me détendre mais sans m'y intéresser plus que cela, et avec un regard très critique sur le niveau scientifique de ce type d'émission »
E5	L'avis du témoin sur les PAN a-t-il changé ?	« Clairement, je n'imaginai pas en voir un jour. Et pas sous cette forme-là de toute façon »
E6	Le témoin pense-t-il que la science donnera une explication aux PAN ?	« non, je ne crois pas. Mais cela serait épatant de comprendre ce que j'ai vu »
E7	L'expérience vécue a-t-elle modifié quelque chose dans la vie du témoin?	« A chaud, comme ça, un peu oui »

TEMOIN N° 2

#	QUESTION	REPONSE (APRES ENQUETE)*
A1	Commune et département d'observation du témoin (ex : Paris (75))	Vicq-sur-Gartempe (86)
A2	(opt) si commune inconnue (pendant un trajet) : Commune de début de déplacement ; Commune de Fin de déplacement	
A3	(opt) si pendant un trajet : nom du Bateau, de la Route ou numéro du Vol / de l'avion	

<i>Conditions d'observation du phénomène (pour chaque témoin)</i>		
B1	Occupation du témoin avant l'observation	« Promenade (pas d'alcool ou autre !) »
B2	Adresse précise du lieu d'observation	« Nous étions sur le bord d'un champ (chemin). »
B3	Description du lieu d'observation	« Une faible hauteur au-dessus du hameau »
B4	Date d'observation (JJ/MM/AAAA)	13/08/2021
B5	Heure du début de l'observation (HH:MM:SS)	« Minuit 12 à peu près car nous avons regardé l'heure après »
B6	Durée de l'observation (s) ou Heure de fin (HH :MM :SS)	« quelques secondes »
B7	D'autres témoins ? Si oui, combien ?	1
B8	(opt) Si oui, quel lien avec les autres témoins ?	« Mon mari a déjà envoyé son témoignage. »
B9	Observation continue ou discontinue ?	« Discontinue car il y avait des arbres. »
B10	Si discontinue, pourquoi l'observation s'est-elle interrompue ?	« Arbres devant l'objet volant »
B11	Qu'est ce qui a provoqué la fin de l'observation ?	« L'objet a disparu derrière un bois. »
B12	Phénomène observé directement ?	« OUI »
B13	PAN observé avec un instrument ? (lequel ?)	« Non »
B14	Conditions météorologiques	« Ciel de nuit avec étoiles »
B15	Conditions astronomiques	« on pouvait voir des étoiles mais pas énormément »
B16	Equipements allumés ou actifs	« aucun » »
B17	Sources de bruits externes connues	Pas de bruit (notre chien courait dans le champ, il avait entendu des sangliers) »
<i>Description du phénomène perçu</i>		
C1	Nombre de phénomènes observés ?	« Un seul »
C2	Forme	« Deux points blancs alignés horizontalement, peu éloignés l'un de l'autre »
C3	Couleur	« blancs »
C4	Luminosité	« Pas très forte mais très nette (pas de confusion possible avec quelque chose que j'aie déjà vu) »
C5	Trainée ou halo ?	« non »
C6	Taille apparente (maximale)	« Entre 1 et 2 cm à bout de bras. »

C7	Bruit provenant du phénomène ?	« Aucun bruit »
C8	Distance estimée (si possible)	« Quelques centaines de mètres »
C9	Azimut d'apparition du PAN (°)	« En direction du Sud (peut-être Ouest) par rapport à nous. »
C10	Hauteur d'apparition du PAN (°)	« Un peu au-dessus de l'horizon, au-dessus de la confluence Gartempe Anglin »
C11	Azimut de disparition du PAN (°)	« Vers l'Est » Après enquête : Nord/ Nord Est
C12	Hauteur de disparition du PAN (°)	« Pareil »
C13	Trajectoire du phénomène	« Ligne droite horizontale »
C14	Portion du ciel parcourue par le PAN	« Moins d'un quart de ciel »
C15	Effet(s) sur l'environnement	« Rien à ma connaissance »
D1	Reconstitution sur croquis /plan / photo de l'observation ?	NON
E1	Emotions ressenties par le témoin pendant et après l'observation ?	« J'étais interloquée sur le moment puis j'ai trouvé cela drôle d'avoir moi aussi vu un « ovni » »
E2	Qu'a fait le témoin après l'observation ?	« Je l'ai dit aux enfants, j'ai fait un dessin à la demande de mon mari. »
E3	Quelle interprétation donne-t-il à ce qu'il a observé ?	« Aucune interprétation. Je n'ai pensé à aucun phénomène connu. Je n'ai pas cherché à comprendre car je ne suis pas très curieuse dans ce domaine. »
E4	Intérêt porté aux PAN avant l'observation ?	« Aucun. »
E5	L'avis du témoin sur les PAN a-t-il changé ?	« Non, je n'ai pas d'avis. Je pense qu'il existe beaucoup de choses que nous ne comprendrons jamais. »
E6	Le témoin pense-t-il que la science donnera une explication aux PAN ?	« Je ne sais pas, je ne suis pas du tout scientifique. »
E7	L'expérience vécue a-t-elle modifié quelque chose dans la vie du témoin?	« Non, pas du tout. Je sais que ça ne s'explique pas mais ça ne me dérange pas. »

4- HYPOTHESES ENVISAGEES

Il ne peut pas s'agir d'objets portés par le vent, car la trajectoire du PAN est opposée à celle du vent, bien que soufflant faiblement.

De plus, le PAN est décrit comme très bas sur l'horizon, voire même possiblement sous la ligne d'horizon d'après les croquis de T1. Cela limite la position du PAN et donc les hypothèses envisageables.

Si le PAN était effectivement sous la ligne d'horizon, sa distance par rapport aux témoins était donc au maximum de 2 km, qui est la distance séparant le lieu d'observation du château d'eau d'Angles-sur-Anglin (86). De même, le fait que le PAN ait disparu momentanément derrière des arbres situés de l'autre côté du champ où se situaient les témoins montre que le PAN était situé à au moins 200 mètres environ du lieu d'observation.

D'après les croquis de T1, on peut alors estimer que le PAN n'était pas à plus de 110 mètres d'altitude environ (Figure 10).

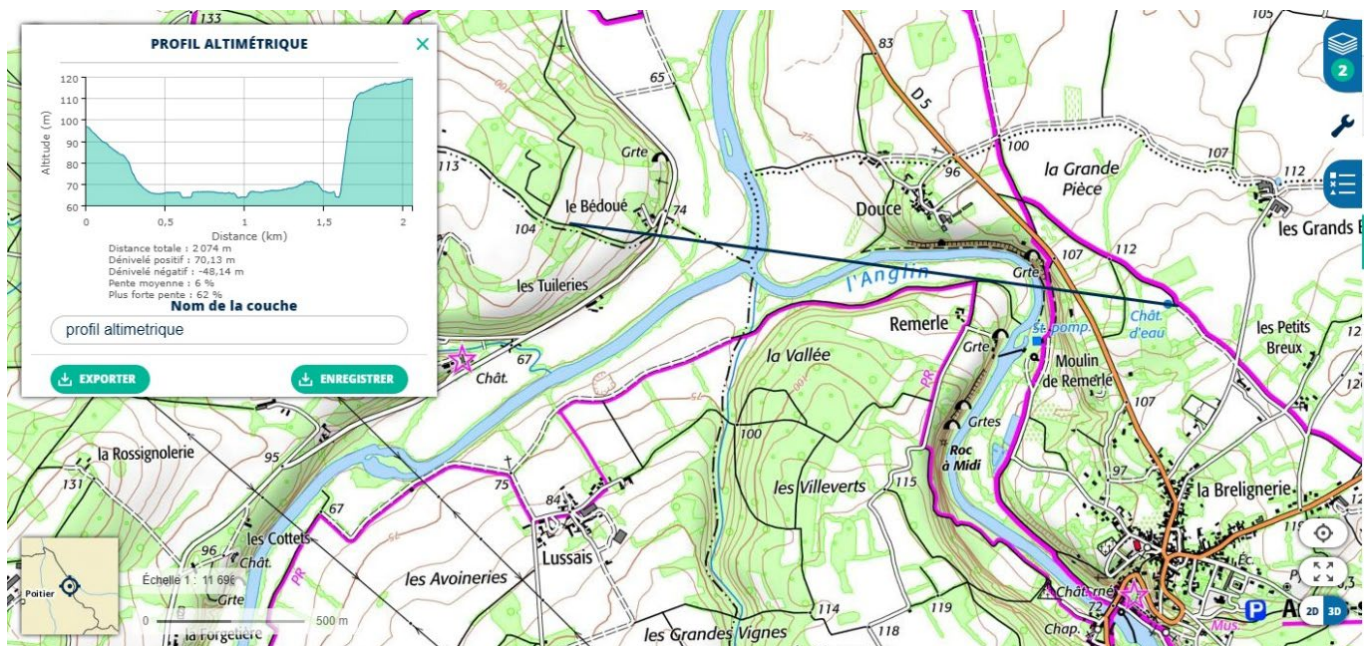


Figure 10 : profil altimétrique du lieu d'observation (image : Géoportail)

Il est à noter que les deux cours d'eau (la Gartempe et l'Anglin) au-dessus desquels le PAN pouvait être situés sont situés à une altitude de 65 mètres environ. Le PAN ne devait donc pas être à plus de 45 mètres au-dessus du sol, grand maximum.

Il est également à noter que le PAN était visible entre les azimuts $108,5^\circ$ et 82° , d'après les croquis de T1 (Figure 11).

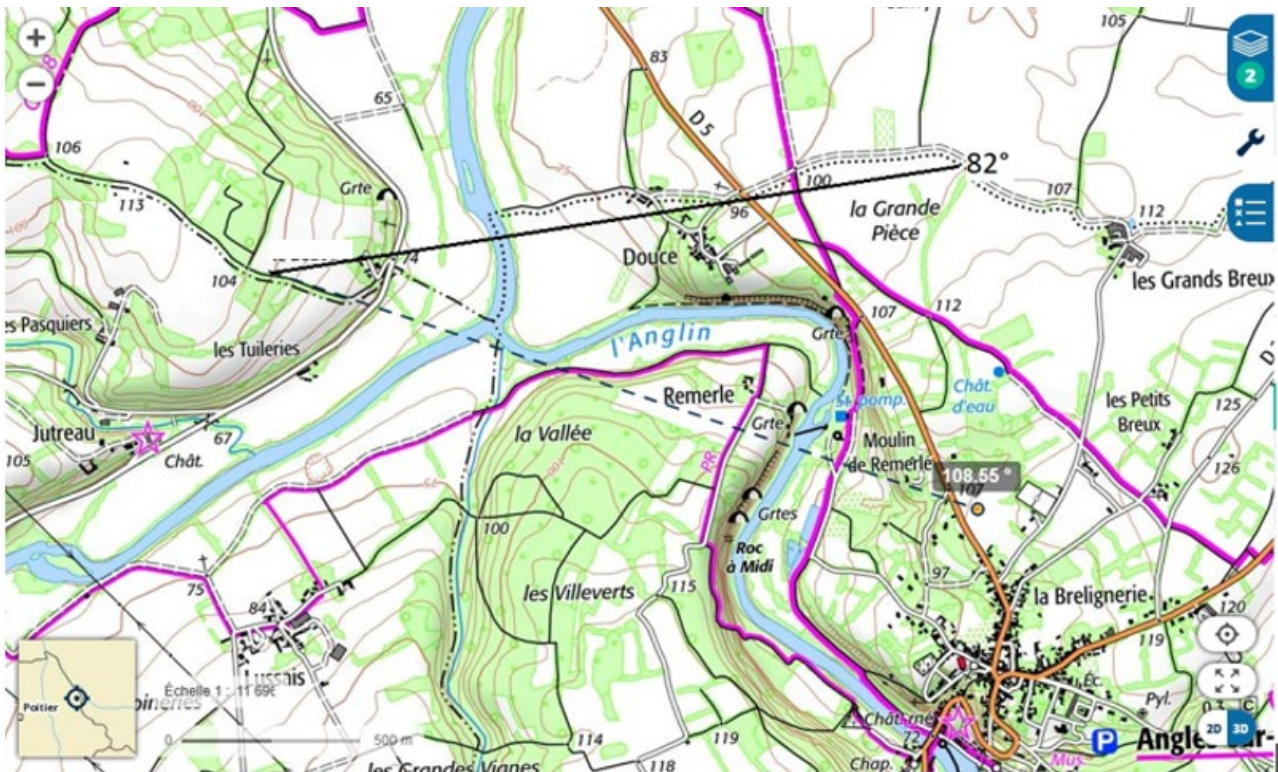


Figure 11 : mesure de l'axe d'observation du PAN (image : Géoportail)

Les hypothèses envisagées concernent l'observation de lumières de véhicule, bateau ou avion.

Véhicule :

Le PAN pourrait correspondre aux phares de deux voitures se suivant d'assez près, empruntant la D5 du Sud-Est vers le Nord-Ouest sur le territoire de la commune d'Angles-sur-Anglin (86).

L'axe de cette route correspond à la trajectoire apparente du PAN, et sa distance d'environ 1,5 km par rapport au lieu d'observation pourrait expliquer l'absence de bruit.

Toutefois, il s'avère que la distance correspondante sur la D5 représente un parcours de pratiquement un kilomètre, ce qui est impossible à parcourir en voiture pendant un intervalle de quelques secondes seulement (Figure 12).

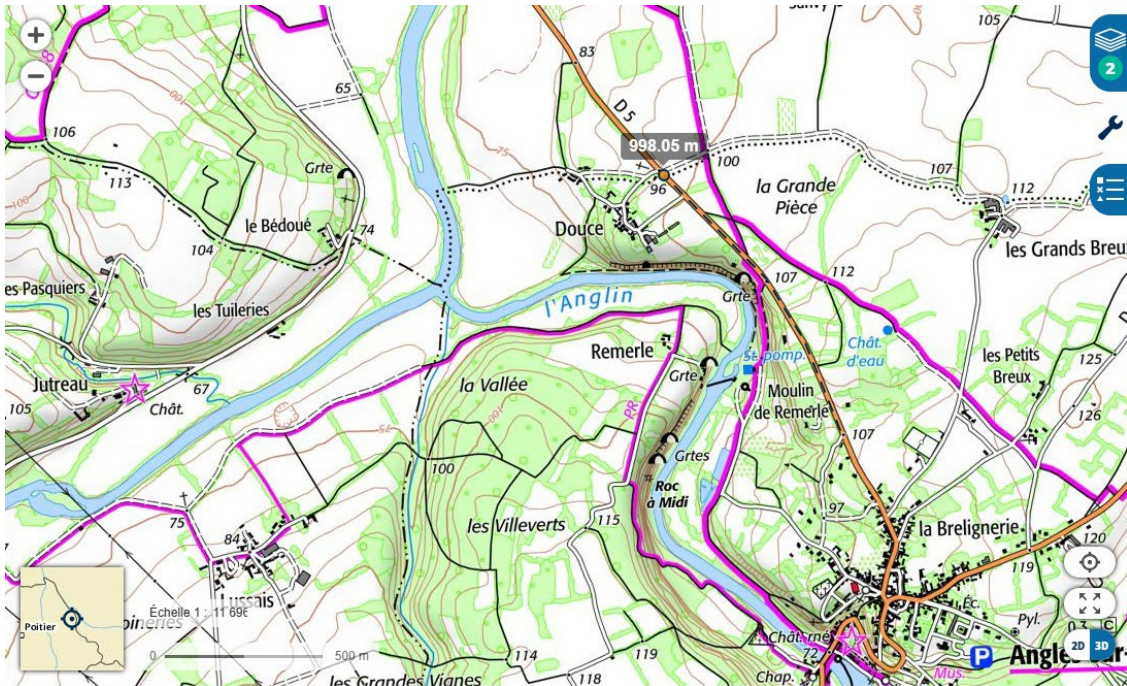


Figure 12 : distance correspondant à l'axe d'observation du PAN sur la D5 (image : Géoportail)

La D5 est le seul axe routier pouvant correspondre à l'hypothèse de l'observation de phares de voitures. Le seul autre axe routier est la D11, située en contrebas du lieu d'observation et passant juste à l'Est du hameau du Bédoué, mais celui-ci est à une vingtaine de mètres sous le lieu d'observation.

L'hypothèse d'une observation de phares de voitures peut donc être éliminée.

Bateau :

Si la distance à parcourir dans l'axe d'observation du PAN est moindre (300 mètres environ), il s'avère que la Gartempe et son affluent l'Anglin ne sont pas navigables pour un bateau disposant d'un mat suffisamment haut pour correspondre au PAN. En effet, il faudrait un mat d'une trentaine de mètres de haut pour pouvoir atteindre la ligne d'horizon, alors qu'une reconstitution sur Google Street View montre que les ponts des environs (Vicq-sur-Gartempe (86) et Angles-sur-l'Anglin (86)) sont beaucoup trop bas pour laisser passer ce genre de bateau. Ces deux rivières ne sont navigables que pour des canoës (Figures 13 et 14).

L'hypothèse d'un bateau est donc écartée.



Figure 13 : pont d'Angles-sur-Anglin (86) (image : Google Street View)



Figure 14 : pont de Vicq-sur-Gartempe (86) (image : Google Street View)

Avion :

Une reconstitution sur ADS-B Exchange montre qu'un A400M de l'armée française est passé dans l'axe d'observation du PAN à l'heure indiquée par les témoins, avec une trajectoire cohérente avec le PAN.

Ce vol présente bien d'autres cohérences avec le PAN, puisque cet avion volait à très basse altitude (277 pieds, soit une centaine de mètres à peine), et ce à environ 8 km à l'Est-Sud-Est du lieu

Direction Technique et Numérique Direction Adjointe Service GEIPAN COMPTE RENDU D'ENQUETE VICQ-SUR-GARTEMPE (86) 13.08.2021 Non sensible	Réf : selon DTN_DA_GP-2024.0012609 Date : 21/01/2025 Edition : 1, Révision : 0 Page : 19/21
---	--

d'observation. Une telle configuration le rendait pratiquement tangent à l'horizon, et la distance le séparant des témoins le rendait très vraisemblablement silencieux.

L'hypothèse explicative d'une observation avec cet A400M est renforcée par le fait que la description du PAN est très cohérente avec des lumières d'un avion : « un drone ? un avion en rase motte ? », « comme un avion en rase motte, 150 km/h », « comparable à la luminosité des feux de position d'un avion », « lors de l'observation j'avais le sentiment que c'était de la taille d'un avion » (T1). Les deux lumières blanches horizontales sont très cohérentes avec les feux de position avant et arrière d'un A400M. Leur forte luminosité peut avoir masqué les traditionnelles lumières rouge et verte clignotantes d'un aéronef.

La parfaite cohérence entre le passage de l'A400M et celui du PAN ne laisse pas de doute sur l'explication du cas.

4.1. SYNTHÈSE DE L'HYPOTHÈSE

HYPOTHÈSE(S)	EVALUATION*
1. Lumières d'un avion	0.900

*Fiabilité de l'hypothèse estimée par l'enquêteur: certaine (100%) ; forte (>80%) ; moyenne (40% à 60%) ; faible (20% à 40%) ; très faible (<20%) ; nulle (0%)

1. Lumières d'un avion - Evaluation des éléments pour l'hypothèse # 51744			
ITEM	ARGUMENTS POUR	ARGUMENTS CONTRE ou MARGE D'ERREUR	POUR/CONTRE
Forme	Description du PAN comparable aux lumières d'un avion	Marge d'erreur faible	0.80
Couleur(s)	Couleur blanche du PAN cohérente avec les feux de position d'un avion	Marge d'erreur faible	0.80
Forme Traject.	Trajectoire apparente du PAN très cohérente avec un A400M de l'armée française	Marge d'erreur faible	0.80
Azimut (préciser: début/fin)	Direction d'observation du PAN très cohérente avec un A400M de l'armée française	Marge d'erreur très faible	0.90
Elevation (préciser: début/fin)	Hauteur angulaire très faible du PAN très cohérente avec un A400M de l'armée française	Marge d'erreur très faible	0.95
Vitesse app.	Vitesse apparente du PAN comparée à celle d'un avion en rase-motte par T1	Marge d'erreur faible	0.80
Date/Heure	Passage d'un A400M de l'armée française à l'heure indiquée par les témoins	Marge d'erreur très faible	0.95

4.3. SYNTHÈSE DE LA CONSISTANCE DU / DES TÉMOIGNAGE (S)

La consistance* du cas est bonne malgré l'absence de photos du PAN mais la présence de 2 témoignages et une reconstitution complète.

**selon les critères du GEIPAN, la consistance est la quantité d'informations considérées comme fiables et objectives, recueillies pour un témoignage.*

5- CONCLUSION

Dans la nuit du 12 au 13 août 2021, aux alentours de 00h12, un couple en promenade sur un chemin situé à VICQ-SUR-GARTEMPE (86) observe un phénomène lumineux dans le ciel. Deux sources lumineuses blanches, distinctes et bien définies, se déplacent à basse altitude selon une trajectoire rectiligne et parfaitement horizontale, de la droite vers la gauche, à une vitesse constante et relativement élevée. Ces lumières apparaissent et disparaissent de manière intermittente en raison de l'interposition d'un premier bosquet d'arbres, avant de réapparaître sur la même trajectoire. Finalement, elles disparaissent définitivement derrière une zone boisée plus dense située sur la gauche.

D'étrangeté faible et de bonne consistance*, ce cas s'avère être l'observation d'un A400M de l'armée française (voir le compte rendu d'enquête).

L'analyse de la description du PAN, corrélée à sa faible hauteur angulaire d'observation, a conduit à considérer les hypothèses d'une source lumineuse émise par un véhicule terrestre, un navire ou un aéronef.

L'analyse de la configuration du site, en particulier sa topographie, a permis d'écarter les hypothèses impliquant un véhicule terrestre ou un navire.

Par ailleurs, une reconstitution effectuée à l'aide des données du site ADS-B Exchange indique le passage d'un A400M de l'armée française à basse altitude dans l'axe d'observation du PAN, à l'heure signalée par les témoins. La distance de l'aéronef par rapport au point d'observation justifie l'absence de perception sonore.

Le cas est classé « A », observation d'un avion A400M.

6- CLASSIFICATION

Etrangeté [E] 0.100

Consistance [C] = [I]x[F] 0.720

Fiabilité [F] 0.800

Information [I] 0.900

Classé A

