

Direction Adjointe de la Direction Technique Numérique  
Groupe d'Etudes et d'Information sur les Phénomènes  
Aérospatiaux Non identifiés

DTN/DA/GP

Toulouse, le 02/02/2022

## COMPTE RENDU D'ENQUÊTE

### CAS D'OBSERVATION

**BRUAY-LA-BUISSIÈRE (62) 13.04.2020**



**PARIS - Les Halles**  
SIÈGE  
2, place Maurice Quentin  
75039 Paris Cedex 01  
☎ +33 (0)1 44 76 75 00

**PARIS - Daumesnil**  
DIRECTION DES LANCEURS  
52, rue Jacques Hillairet  
75612 Paris Cedex  
☎ +33 (0)1 80 97 71 11

**TOULOUSE**  
CENTRE SPATIAL DE TOULOUSE  
18, avenue Édouard Belin  
31401 Toulouse Cedex 9  
☎ +33 (0)5 61 27 31 31

**GUYANE**  
CENTRE SPATIAL GUYANAIS  
BP 726  
97387 Kourou Cedex  
☎ +594 (0)5 94 33 51 11

RCS Paris B 775 665 912  
Siret 775 665 912 000 82  
Code APE 731 Z  
N° identification :  
TVA FR 49 775 665 912

## 1 – CONTEXTE

Le GEIPAN reçoit le 15/04/2020 un mail au sujet d'une observation de PAN réalisée sur la commune de BRUAY-LA-BUISSIERE (62) le 13/04/2020 par deux personnes. Joint à ce mail se trouve une photographie du PAN et un questionnaire.

Nous indiquant avoir des difficultés à nous transmettre le questionnaire par mail, le témoin l'envoie par courrier postal et nous le recevons le 20/05/2020.

Un seul questionnaire a été recueilli.

Le témoin rapportant l'observation a été joint par téléphone par l'enquêteur le 18/02/2021 afin d'obtenir la photographie originale, directement issue de l'appareil photographique, qu'il nous envoie le jour même.

Aucun autre témoignage n'a été recueilli au GEIPAN concernant ce phénomène.

## 2- DESCRIPTION DU CAS

La description du cas est issue de la partie narration libre du questionnaire :

*« Le 13 avril 2020, à environ 16h20 avec ma compagne étions en train de faire du sport dans notre jardin sur la terrasse. Il faisait un peu de vent, le ciel était bien bleu et bien dégagé surtout en ce moment avec les circonstances (sans pollution, ni avion qui passent).*

*Allongée à faire ses exercices, ma compagne a vu d'un seul coup dans le ciel un objet de couleur blanc qui venait du nord et prenait la direction du sud. Je suis alors allé chercher mon appareil photo (Coolpix P900) j'ai pointé et zoomé pour prendre une photo (que j'ai prise). L'objet était à environ entre 50 et 80 m. J'ai continué de zoomer pour essayer de reprendre une photo mais j'avais dû mal à me stabiliser comme l'objet continuait d'avancer.*

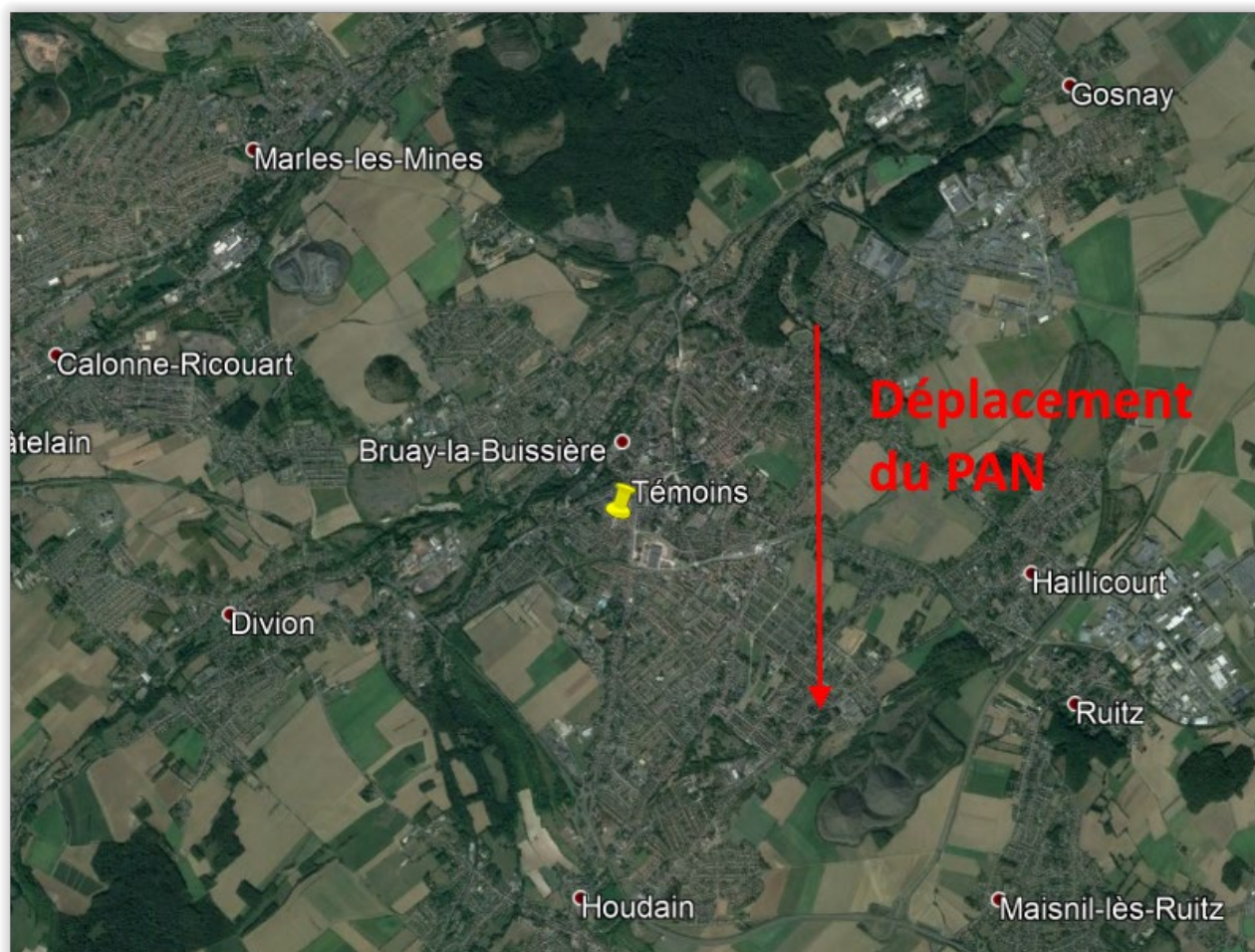
*N'ayant pas un œil expert en phénomènes aéronautiques, je peux quand même affirmer qu'il ne s'agissait pas d'un appareil à moteur, ni d'un ballon météorologique, il se déplaçait lentement en tournant parfois sur lui-même et l'objet en question ressemblait en terme de texture à une « grosse méduse transparente » il avançait tout droit et a fini par prendre de la hauteur me semble t'il pour s'éclipser dans le fond du ciel.*

*Je n'ai pas d'autres explications à vous fournir, ni à vous définir mais je tenais à vous le signaler car peut-être que d'autres personnes ont vu ce même objet ou phénomène étrange.*

*Je reste toujours sans réponse sur ce que j'ai vu et peut-être que vous allez pouvoir m'apporter des explications sur cet objet. Merci. »*

### 3- DEROULEMENT DE L'ENQUÊTE

La **situation géographique** est résumée sur la carte ci-dessous, complétée selon les indications du témoin dans le questionnaire :



Les **données météorologiques** sont les suivantes, extraites de la publitèque de Météo France pour la station de l'aéroport de Lille-Lesquin, située à 40 km à l'est de la position des témoins :

**Indicatif** 59343001  
**Nom** LILLE-LESQUIN  
**Altitude** 47 mètres  
**Coordonnées** lat : 50°34'12"N - lon : 3°05'51"E  
**Coordonnées lambert** X : 6540 hm - Y : 26197 hm  
**Producteurs** 2020 : METEO-FRANCE

+ [Afficher la liste des paramètres](#)

- [Masquer les données ...](#)

Date	FF	DD	N	NBAS	N1	C1	B1	N2	C2	B2	VV
13 avr. 2020 14:00	9.7	30		0			7800				19972
13 avr. 2020 15:00	9.5	20		0			7800				19807

En résumé, le ciel était dégagé, la visibilité horizontale était bonne (environ 20 km). Cela est bien cohérent avec la photo fournie.

Par ailleurs le vent soufflait moyennement (20 km/h) du nord/nord-nord-est.

### 3.1. SYNTHÈSE DES ÉLÉMENTS COLLECTÉS

#### TEMOIGNAGE UNIQUE

#	QUESTION	REPONSE (APRES ENQUETE)
<b>A1.</b>	Commune et département d'observation du témoin (ex : Paris (75))	<b>BRUAY-LA-BUISSIERE (62)</b>
<b>A2.</b>	(opt) si commune inconnue (pendant un trajet) : Commune de début de déplacement ; Commune de Fin de déplacement	<b>N/A</b>
<b>A3.</b>	(opt) si pendant un trajet : nom du Bateau, de la Route ou numéro du Vol / de l'avion	<b>N/A</b>
<i>Conditions d'observation du phénomène (pour chaque témoin)</i>		
<b>B1.</b>	Occupation du témoin avant l'observation	<b>Faisait du sport sur la terrasse dans le jardin</b>
<b>B2.</b>	Localisation précise du lieu d'observation	<b>Lat. 50.4711 Lon. 2.5502</b>
<b>B3.</b>	Description du lieu d'observation	<b>Sur la terrasse dans le jardin du témoin</b>
<b>B4.</b>	Date d'observation (JJ/MM/AAAA)	<b>13/04/2020</b>
<b>B5.</b>	Heure du début de l'observation (HH:MM:SS)	<b>Environ 16:25:00</b>
<b>B6.</b>	Durée de l'observation (s) ou Heure de fin (HH :MM :SS)	<b>16:30:00</b>
<b>B7.</b>	D'autres témoins ? Si oui, combien ?	<b>Oui - 1</b>
<b>B8.</b>	(opt) Si oui, quel lien avec les autres témoins ?	<b>Epouse</b>
<b>B9.</b>	Observation continue ou discontinue ?	<b>Continue</b>
<b>B10.</b>	Si discontinue, pourquoi l'observation s'est elle interrompue ?	<b>N/A</b>
<b>B11.</b>	Qu'est ce qui a provoqué la fin de l'observation ?	<b>L'objet s'éloignait de plus en plus en montant dans le ciel</b>
<b>B12.</b>	Phénomène observé directement ?	<b>Oui</b>
<b>B13.</b>	PAN observé avec un instrument ? (lequel ?)	<b>Oui : appareil photo Coolpix P900</b>
<b>B14.</b>	Conditions météorologiques	<b>Le ciel était dégagé, la visibilité horizontale était bonne (environ 20 km) et le vent soufflait moyennement (20 km/h) du nord/nord-nord-est.</b>
<b>B15.</b>	Conditions astronomiques	
<b>B16.</b>	Equipements allumés ou actifs	<b>Non</b>
<b>B17.</b>	Sources de bruits externes connues	<b>Non</b>
<i>Description du phénomène perçu</i>		
<b>C1.</b>	Nombre de phénomènes observés ?	<b>1</b>
<b>C2.</b>	Forme ?	<b>« Une forme de grosse méduse »</b>
<b>C3.</b>	Couleur ?	<b>Blanche</b>

<b>C4.</b>	Luminosité ?	<i>« A l'œil nu, il brillait un peu à cause du soleil »</i>
<b>C5.</b>	Trainée ou halo ?	Non
<b>C6.</b>	Taille apparente ? (maximale)	/
<b>C7.</b>	Bruit provenant du phénomène ?	Non
<b>C8.</b>	Distance estimée ?	/
<b>C9.</b>	Azimut d'apparition du PAN (°)	45°
<b>C10.</b>	Hauteur d'apparition du PAN (°)	90°
<b>C11.</b>	Azimut de disparition du PAN (°)	135°
<b>C12.</b>	Hauteur de disparition du PAN (°)	90°
<b>C13.</b>	Trajectoire du phénomène	Ligne droite et montante
<b>C14.</b>	Portion du ciel parcourue par le PAN (°)	/
<b>C15.</b>	Effet(s) sur l'environnement	Non
<i>Pour les éléments suivants, veuillez reporter les réponses du témoin ou sinon indiquez simplement si ce dernier a répondu à ces questions</i>		
<b>E1.</b>	Quelles sont les émotions ressenties par le témoin pendant et après l'observation ?	<i>« Pendant : curieux et étonné, après: qu'est-ce que c'était? »</i>
<b>E2.</b>	Qu'a fait le témoin après l'observation ?	<i>« On a discuté avec ma conjointe, on se pose des questions à savoir ce que c'était et elle a un peu peur, on a fait des recherches sur internet pour trouver des témoignages similaires »</i>
<b>E3.</b>	Quelle interprétation donne-t-il à ce qu'il a observé ?	<i>« Ce phénomène me semble inconnu étant donné que je ne peux l'expliquer de façon rationnelle cet objet est inconnu et étrange à mes yeux »</i>
<b>E4.</b>	Avant son observation, quel intérêt le témoin portait aux PAN ?	<i>« Je suis intéressé par le sujet mais je suis très terre à terre sur tous ce qui concerne les phénomènes étranges »</i>
<b>E5.</b>	L'observation a-t-elle changé l'avis du témoin sur les PAN ?	<i>« Non »</i>
<b>E6.</b>	Le témoin pense-t-il que la science donnera une explication aux PAN ?	<i>« Oui si elle trouve des explications à me donner et non si c'est un phénomène au-delà de notre compréhension »</i>
<b>E7.</b>	Pense-t-il que l'expérience vécue a modifié quelque chose dans sa vie ? Quel est son ressenti ?	<i>« Non je n'ai rien modifié à mon mode vie j'aurais bien aimé avoir un meilleur zoom avec mon appareil photo pour prendre des photos ou pouvoir filmer cet objet ou phénomène étrange »</i>
<i>Documents et pièces jointes</i>		
<b>D1.</b>	Y a t-il eu reconstitution sur plan ou photo/croquis de l'observation ?	oui

## 4- HYPOTHESES ENVISAGEES

La seule hypothèse envisagée est celle de la confusion avec un petit objet porté par le vent (débris léger, sac en plastique...).

### 4.1. ANALYSE DES HYPOTHESES

Le PAN peut être caractérisé comme suit : objet de forme irrégulière, blanc semi-translucide, se déplaçant lentement en ligne droite dans le ciel en tournant parfois sur lui-même.

Cette caractérisation, compte tenu par ailleurs du fait que le PAN se déplaçait dans le sens du vent, est typique d'un objet léger porté par le vent.

La photographie prise par le témoin est, en ce sens, assez parlante :



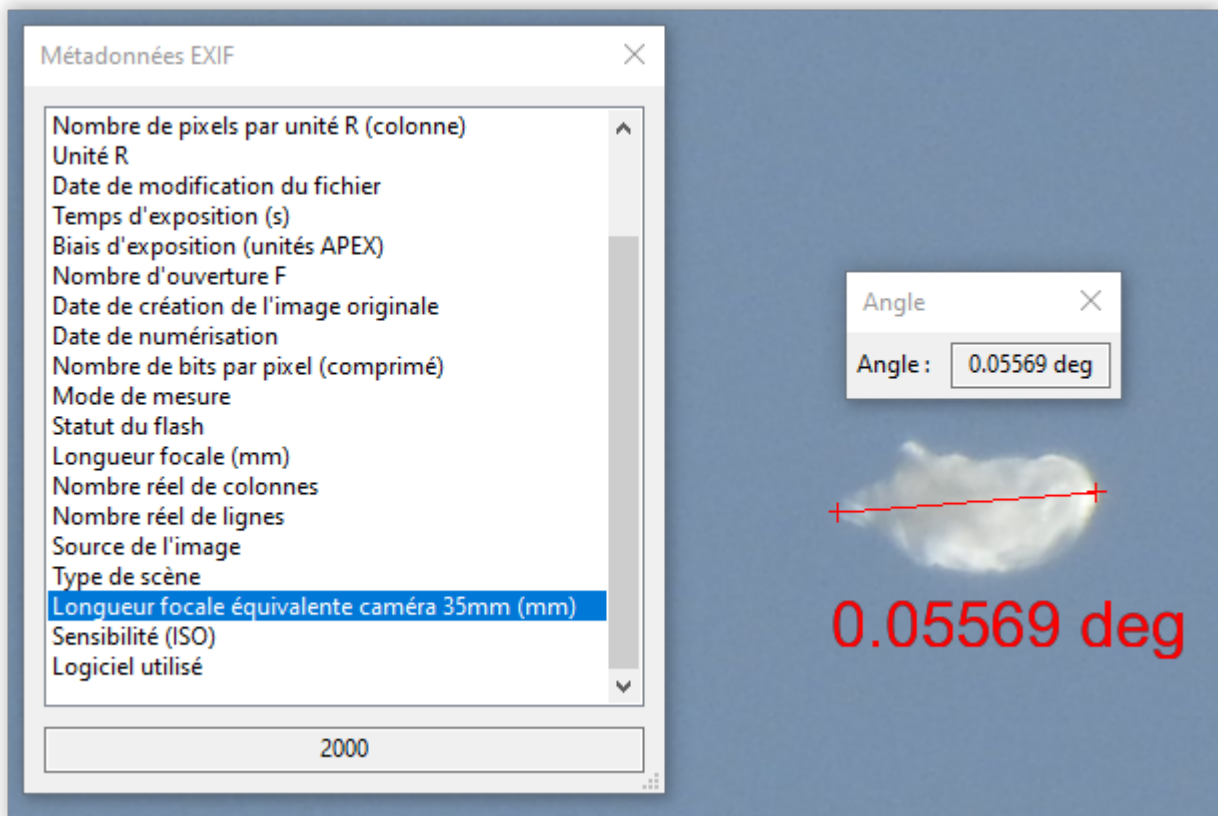
Photo témoin

Le PAN a les caractéristiques d'un objet blanc semi-translucide. Ses bords sont relativement bien délimités, malgré un aspect global plutôt cotonneux, et un éclairage par le soleil irrégulier, ce qui traduit bien cette nature semi-translucide.

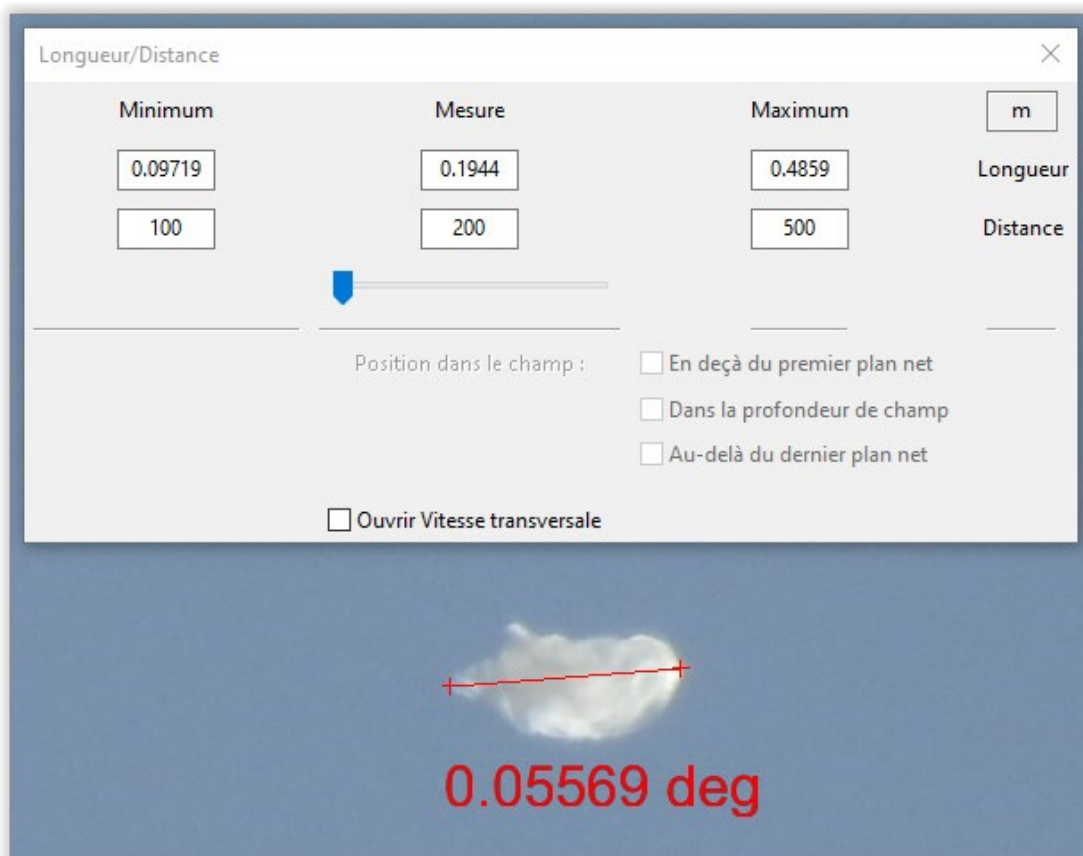
L'ensemble fait penser à un sac « neutre » en plastique de supermarché (comme un sachet plastique pour fruits et légumes) ou à un débris léger quelconque constitué de plastique, comme par exemple un petit morceau de papier à bulles ou de mousse d'emballage enroulé sur lui-même.

Grâce au logiciel IPACO, nous pouvons mesurer la longueur angulaire du PAN, compte tenu du fait que nous connaissons le modèle de caméra utilisé (Nikon Coolpix P900) ainsi que la longueur focale équivalente 35 mm (2000 mm, avec le zoom utilisé au maximum).





Cette longueur angulaire est très petite, **d'environ 0,06°**. A partir de cette mesure, nous pouvons ensuite utiliser l'outil « *Longueur/Distance* » afin de donner des estimations de distances possibles du PAN en fonction d'estimations de tailles, ou inversement.



Même à une distance de 500m, le PAN reste de dimensions très modestes, moins de 50 cm de long.

Enfin, afin de mieux nous rendre compte du visuel que donne un tel objet léger photographié en déplacement, nous avons pris un petit morceau de papier bulle que nous avons froissé et lancé en l'air sur fond de ciel bleu et réalisé des photographies en rafale. Sur l'une de celles-ci, l'objet est particulièrement ressemblant au PAN :



*Papier-bulle*



*PAN (image témoin)*



En conclusion, tous les paramètres (aspect visuel, déplacement, dimensions calculées) vont dans le sens d'un petit objet ou débris léger porté par le vent. Il pourrait s'agir d'un morceau de papier mousse ou bulle d'emballage.

## 4.2. SYNTHÈSE DES HYPOTHÈSES

HYPOTHÈSE(S)			EVALUATION*
<b>Débris léger porté par le vent</b>			<b>1.00</b>
ITEM	ARGUMENTS POUR	ARGUMENTS CONTRE ou MARGE D'ERREUR	POUR/CONTRE
<b>Aspect général</b>	PAN de forme irrégulière, semi-translucide		<b>1.00</b>
<b>Déplacement</b>	Dans le sens du vent		<b>1.00</b>
<b>Tailles et distances</b>	Compatibles avec un petit objet, même à 500 m de distance		<b>1.00</b>

\*Fiabilité de l'hypothèse estimée par l'enquêteur : certaine (100%) ; forte (>80%) ; importante (60% à 80%) ; moyenne (40% à 60%) ; faible (20% à 40%) ; très faible (<20%) ; nulle (0%)

## 4.3. SYNTHÈSE DE LA CONSISTANCE

La consistance est bonne. Bien que sur les deux témoins, un seul ait rapporté son observation, une photographie du PAN a été réalisée et a pu être exploitée pour l'analyse.

## 5- CONCLUSION

Nous avons pu montrer au fil de l'analyse que tous les paramètres du témoignage sont compatibles avec l'observation d'un petit débris léger porté par le vent.

Cette conclusion s'appuie sur les éléments suivants :

- Aspect général : objet de forme irrégulière, semi-translucide
- Déplacement du PAN dans le sens du vent
- Compatibilité avec un objet de taille modeste, même à 500 m de distance

L'aspect sur la photo fournie fait penser à un sac neutre de supermarché (par exemple un sachet plastique pour fruits et légumes) ou à un débris léger d'isolation (papier à bulle ou mousse d'emballage).

Classification en A : observation d'un débris léger porté par le vent.

## 6- CLASSIFICATION

Etrangeté [E] 0.100

Consistance [C] = [I]x[F] 0.700

Fiabilité [F] 0.900

Information [I] 0.800

Classé A

