

Direction Adjointe de la Direction des systèmes orbitaux  
Groupe d'Etudes et d'Information sur les Phénomènes  
Aérospatiaux Non identifiés

DSO/DA//GP

Toulouse, le 27/01/2021

## COMPTE RENDU D'ENQUÊTE

### CAS D'OBSERVATION

**ROCHE-CHALAIS (LA) (24) 25.06.2019**



**PARIS - Les Halles**  
SIÈGE  
2, place Maurice Quentin  
75039 Paris Cedex 01  
☎ +33 (0)1 44 76 75 00

**PARIS - Daumesnil**  
DIRECTION DES LANCEURS  
52, rue Jacques Hillairet  
75612 Paris Cedex  
☎ +33 (0)1 80 97 71 11

**TOULOUSE**  
CENTRE SPATIAL DE TOULOUSE  
18, avenue Édouard Belin  
31401 Toulouse Cedex 9  
☎ +33 (0)5 61 27 31 31

**GUYANE**  
CENTRE SPATIAL GUYANAIS  
BP 726  
97387 Kourou Cedex  
☎ +594 (0)5 94 33 51 11

RCS Paris B 775 665 912  
Siret 775 665 912 000 82  
Code APE 731 Z  
N° identification :  
TVA FR 49 775 665 912

## 1 – CONTEXTE

Le 28 juin 2019 le GEIPAN reçoit le questionnaire concernant l'observation le 25 juin 2019 à 00 h 30 durant une minute d'un PAN de forme ovale éclairant vert fluo. Un PV de gendarmerie transmis le 20 août 2019 viendra compléter le témoignage.

## 2- DESCRIPTION DU CAS

Voici les faits extraits du texte libre du questionnaire tels que décrits par le témoin :

*« Dans la nuit du 24 au 25 juin 2019, j'ai découvert ce qu'était une soucoupe volante. En effet, cette nuit-là, il faisait chaud et nous dormions les fenêtres ouvertes. Il était 00h30 lorsque j'ai été réveillé par un bruit qui provenait de l'extérieur. J'ai tout d'abord pensé que c'était un hélicoptère du SAMU mais lorsque je me suis positionnée à la fenêtre, j'ai été complètement surprise par ce le phénomène qui est passé juste au-dessus de ma maison. C'est alors que j'ai réveillé aussitôt mon compagnon en lui disant que je voyais une soucoupe volante. Il s'est installé à côté de moi et a vu la même chose que moi. Il faisait nuit et le ciel était dégagé. La forme du PAN était ovale et se situait à une altitude assez faible car on pouvait bien la distinguer tel un parapente. Elle éclairait vert fluo mais n'éblouissait pas. Derrière l'engin, quelques signaux lumineux rouges apparaissaient. La couleur était magnifique, son allure n'était pas trop rapide et nous avons pu la regarder s'éloigner environ 1 minute (pas eu le temps d'attraper un téléphone pour filmer l'évènement). Le bruit que faisait l'appareil était relativement faible par rapport à l'engin (un bourdonnement, une propulsion d'air, un « flou, flou, flou », pas comparable à un bruit d'hélico ou d'avion). Ce que nous avons découvert est assez magique et remet en cause nos convictions. Qui ou qu'est-ce qu'il pouvait se trouver à l'intérieur ? Nous ne savons pas mais cela nous intrigue désormais fortement. Nous avons donc été témoin de ce passage d'OVNI et nous laisse penser qu'une source de vie existe ailleurs que sur la planète terre. »*

Voici les faits extraits du PV de gendarmerie tels que décrits par le témoin :

*« Je me présente ce jour au bureau de votre unité pour vous faire part de l'observation d'un OVNI que j'ai pu voir le 25 juin 2019 à 00 heures 30 depuis mon domicile de La Roche-Chalais. Ce soir-là il faisait chaud, les fenêtres étaient ouvertes et je dormais. J'ai été réveillée par un bourdonnement qui venait de l'extérieur. Dans un premier temps j'ai pensé que c'était peut-être l'hélicoptère du SAMU, je me suis levée pour aller voir à la fenêtre. Ma fenêtre donne sur l'ouest et l'engin passait au-dessus de ma maison et se dirigeait vers le sud-ouest. Mon conjoint lui dormait et je l'ai réveillé pour lui dire ce que je voyais et qui pour moi était une soucoupe volante. Il faisait nuit et le ciel était dégagé, il faisait chaud, c'était une période de canicule. L'ovni était de forme ovale et se situait à une altitude assez faible, il volait à une altitude identique à celle des parapentes qui passent parfois au-dessus de la maison. L'objet éclairait, émettait une lumière vert fluo mais n'éblouissait pas, il m'a paru de forme ovale comme les soucoupes volantes vue dans des reportages. Derrière l'engin il y avait quelques signaux rouges mais de moindre importance que le vert. La couleur verte était magnifique et l'allure de l'engin n'était pas très rapide. Son passage a duré environ une minute avant que nous le perdions de vue. Le bruit émis m'a paru faible par rapport à la taille de l'engin, il s'agissait d'un bourdonnement accompagné d'un souffle. J'ai eu l'impression que l'engin pulsait de l'air derrière lui. Ce bruit n'était pas comparable à celui d'un avion ou d'un hélicoptère. Je n'avais jamais assisté à une telle observation et de ce que je connais ressemble. Pour moi il s'agit d'un OVNI. »*

### 3- DEROULEMENT DE L'ENQUÊTE

#### 3.1- SITUATION GEOGRAPHIQUE

Les témoins habitent dans un hameau au sud-est de La Roche-Chalais dans le département de la Dordogne (24).



Source : Google earth

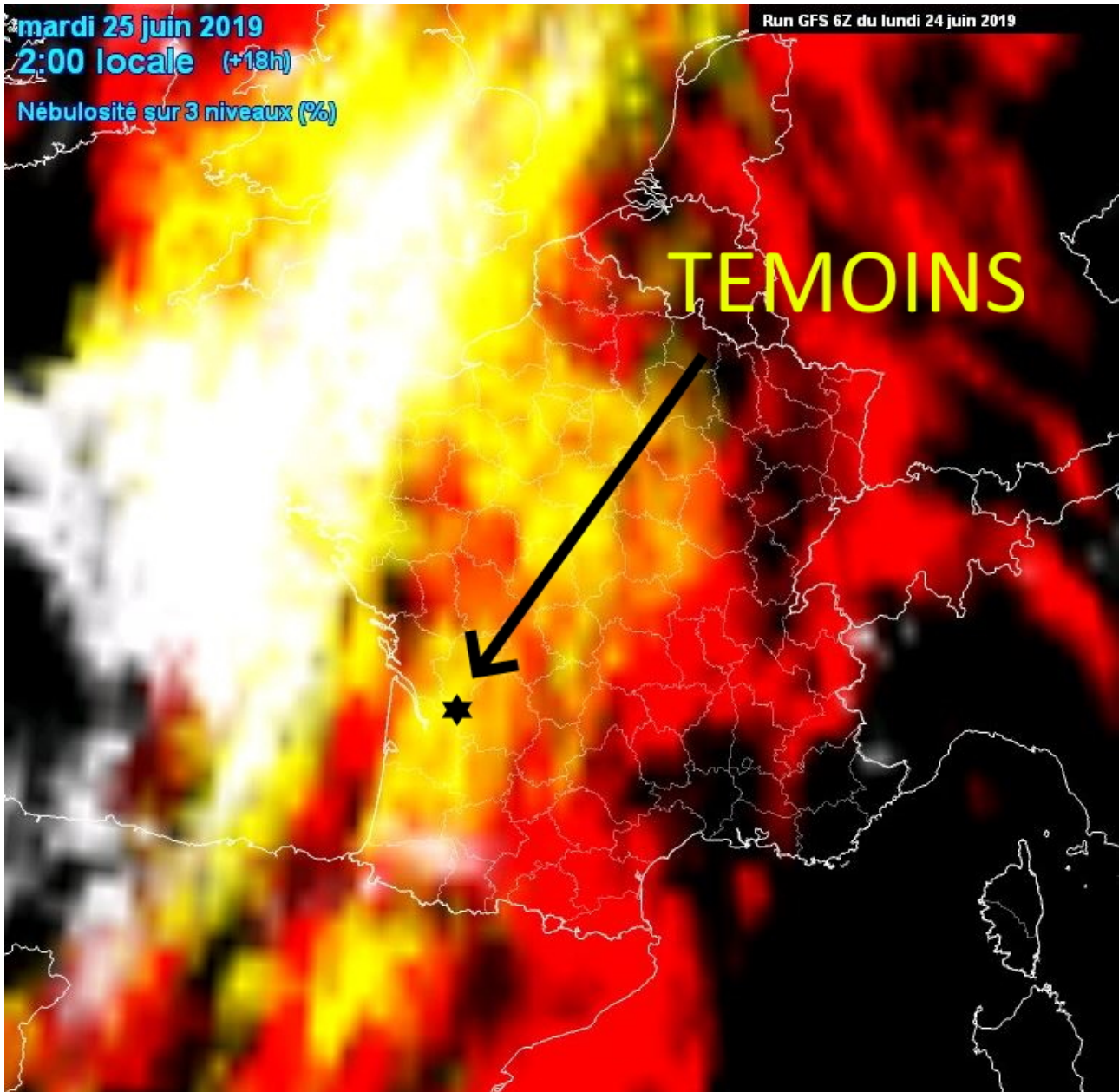
#### 3.2- SITUATION METEOROLOGIQUE

Contrairement à ce que déclare le témoin dans le questionnaire (« *ciel dégagé* »), on constate grâce à la station météo de Périgueux (située à 50 km) et la carte de nébulosité que le ciel était couvert (8/8) par des nuages de moyenne altitude (2000 m à 5000m).

3 h		10 km	17.7 °C	97%	23	17.7 °C		0 km/h (7 km/h)	1014.8 hPa
2 h	6/8	6 km	18.4 °C	96%	24.1	18.4 °C		4 km/h (6 km/h)	1014.4 hPa
1 h	8/8	5 km	19.4 °C	96%	25.8	19.4 °C		2 km/h (4 km/h)	1014.2 hPa
0 h		9 km	20.6 °C	94%	27.7	20.6 °C		0 km/h (4 km/h)	1014.1 hPa

Source : Infoclimat





Les altitudes représentées sont :

- blanc : basse altitude
- jaune : moyenne altitude
- rouge : haute altitude

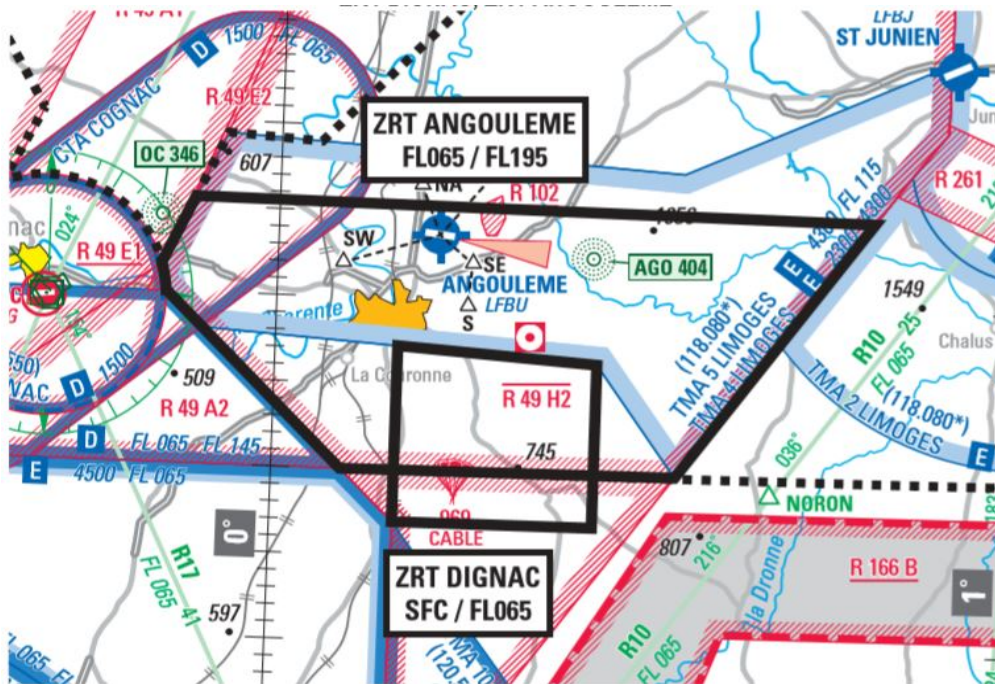
Source : Météociel



### 3.3- SITUATION AERONAUTIQUE

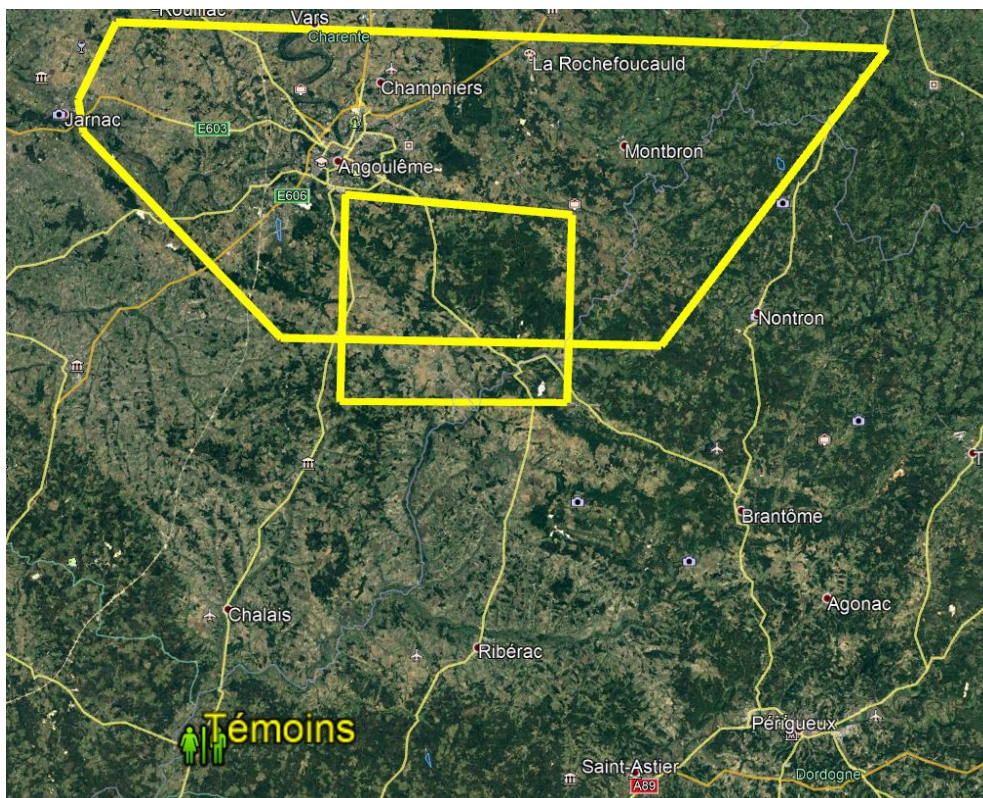
Un exercice militaire baptisé ATHENA a eu lieu entre le 17 et 28 juin 2019 à partir de la base aérienne 118 de Mont-de-Marsan dans les Landes. (Voir annexes).

Le jour de l'observation une mission se déroulait dans les environs d'Angoulême comme nous pouvons le voir dans l'extrait du SUP AIP 147/19 (document informant les usagers de l'espace aérien de certaines restrictions).



Source : SUP AIP 147/19, SIA

Les deux zones d'entraînements sont situées à 40 km des témoins.



### 3.4- DESCRIPTION DU PHENOMENE

Nombre : 1.

Forme : Ovale.

Couleur : Vert fluo, mouvement circulaire vert, quelques signaux rouges.

Luminosité : Couleur vive mais n'éblouissait pas, les signaux rouges sont moins lumineux que le vert.

Taille apparente : Assez gros, environ 6 m de long.

Bruits : Bourdonnements, souffle, propulsion d'air.

Vitesse : Pas très rapide.

Durée d'observation : 1 minute.

Pas de traînée ni de halo.

### 3.5- SYNTHESE DES ELEMENTS COLLECTES

TEMOIN 1

#	QUESTION	REPONSE (APRES ENQUETE)
A1.	Commune et département d'observation du témoin (ex : Paris (75))	ROCHE-CHALAIS (LA) (24)
A2.	(opt) si commune inconnue (pendant un trajet) : Commune de début de déplacement ; Commune de Fin de déplacement	N/A
A3.	(opt) si pendant un trajet : nom du Bateau, de la Route ou numéro du Vol / de l'avion	N/A
<i>Conditions d'observation du phénomène (pour chaque témoin)</i>		
B1.	Occupation du témoin avant l'observation	Dormait dans son lit
B2.	Localisation précise du lieu d'observation	Lat. 45.1513 Long. 0.0086
B3.	Description du lieu d'observation	Fenêtre de la chambre
B4.	Date d'observation (JJ/MM/AAAA)	25/06/2019
B5.	Heure du début de l'observation (HH :MM : SS)	00 : 30
B6.	Durée de l'observation (s) ou Heure de fin (HH :MM : SS)	00 :01 :00
B7.	D'autres témoins ? Si oui, combien ?	1
B8.	(opt) Si oui, quel lien avec les autres témoins ?	Concubin
B9.	Observation continue ou discontinue ?	Continue
B10.	Si discontinue, pourquoi l'observation s'est-elle interrompue ?	N/A
B11.	Qu'est ce qui a provoqué la fin de l'observation ?	L'éloignement de l'engin
B12.	Phénomène observé directement ?	Oui

B13.	PAN observé avec un instrument ? (Lequel ?)	Non
B14.	Conditions météorologiques	Ciel dégagé
B15.	Conditions astronomiques	Pas fait attention
B16.	Equipements allumés ou actifs	Non
B17.	Sources de bruits externes connues	Non, pièce de la maison silencieuse
<i>Description du phénomène perçu</i>		
C1.	Nombre de phénomènes observés ?	Un
C2.	Forme ?	Ovale
C3.	Couleur ?	Vert fluo, quelques signaux rouges
C4.	Luminosité ?	N'éblouissait pas
C5.	Trainée ou halo ?	Non
C6.	Taille apparente ? (Maximale)	6 mètres
C7.	Bruit provenant du phénomène ?	Bourdonnement, souffle, propulsion d'air
C8.	Distance estimée ?	30-40 mètres
C9.	Azimut d'apparition du PAN (°)	NSP
C10.	Hauteur d'apparition du PAN (°)	45°
C11.	Azimut de disparition du PAN (°)	Prenait la direction du Sud-Ouest en traversant le village
C12.	Hauteur de disparition du PAN (°)	0°
C13.	Trajectoire du phénomène	Ligne droite
C14.	Portion du ciel parcourue par le PAN (°)	De 45° à 0° sur environ 1 km
C15.	Effet(s) sur l'environnement	...
<i>Pour les éléments suivants, veuillez reporter les réponses du témoin ou sinon indiquez simplement si ce dernier a répondu à ces questions</i>		
E1.	Quelles sont les émotions ressenties par le témoin pendant et après l'observation ?	Effet de surprise
E2.	Qu'a fait le témoin après l'observation ?	On s'est recouché mais un peu dubitatif, pas de mots sur le moment. Le lendemain, ces images se repassent dans notre tête, on cherche sur internet si on trouve des témoignages mais rien de semblable récemment. On n'ose pas trop en parler à l'entourage tellement que le phénomène semble irréaliste
E3.	Quelle interprétation donne-t-il à ce qu'il a observé ?	On est persuadé de la soucoupe volante, pas de doute possible tellement que l'engin a défilé devant nos yeux. Quant à ce qu'il peut y avoir à l'intérieur, grand mystère
E4.	Avant son observation, quel intérêt le témoin portait aux PAN ?	Peu de connaissances sur les ovnis, et assez sceptiques quant aux phénomènes étranges et pas très attirés par ce qui concerne le paranormal. ES
E5.	L'observation a-t-elle changé l'avis du témoin sur les PAN ?	Evidemment
E6.	Le témoin pense-t-il que la science donnera une explication aux PAN ?	Incertain mais souhaiterait comprendre



E7.	Pense-t-il que l'expérience vécue a modifié quelque chose dans sa vie ? Quel est son ressenti ?	Oui sans doute, cela bouscule nos croyances.
<i>Documents et pièces jointes</i>		
D1.	Y a-t-il eu reconstitution sur plan ou photo/croquis de l'observation ?	OUI sur Questionnaire

## 4- HYPOTHESES ENVISAGEES

Au vu de tous ces éléments nous allons analyser l'hypothèse de l'observation d'un hélicoptère.

### 4.1. ANALYSE DES HYPOTHESES

Nous avons vu qu'un exercice militaire se déroulait le jour et à l'heure de l'observation ce que nous confirme le SUP AIP. Les heures communiquées sont en UTC+2, il faut donc rajouter deux heures pour connaître l'heure locale de l'exercice.

#### DATES ET HEURES D'ACTIVITÉ

**ZRT DIGNAC** activable :

Vendredi 21 et lundi 24 : 1900-2359

**ZRT ANGOULEME** activable :

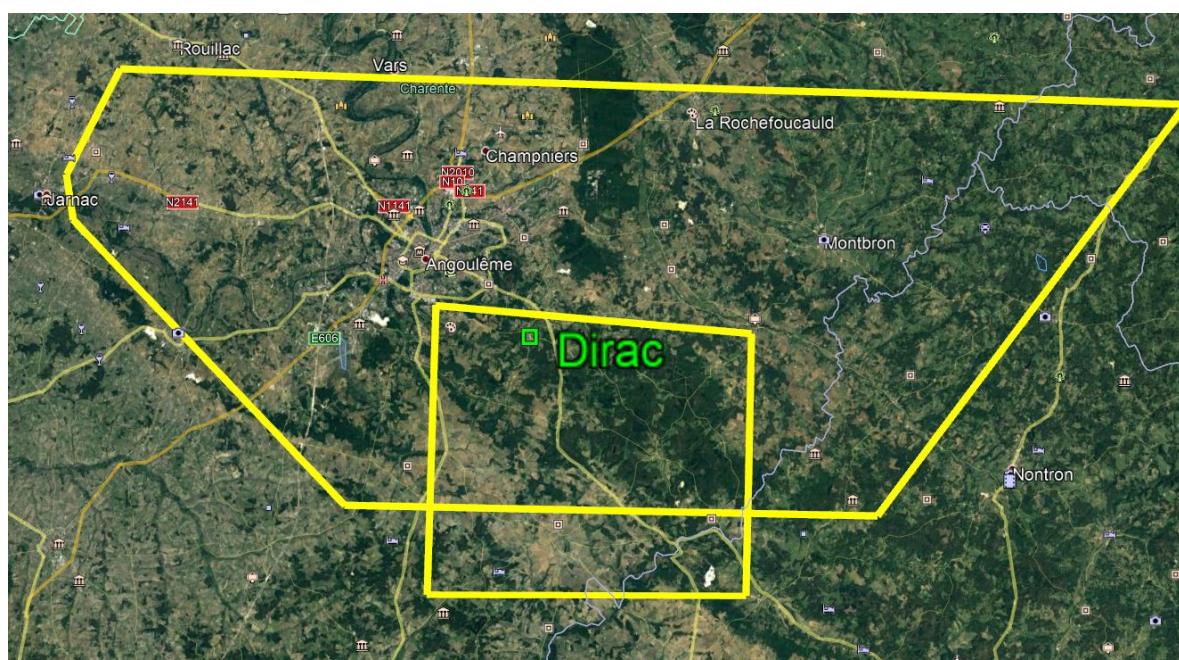
Vendredi 21 : 0900-1300 et 1900-2359

Lundi 24 : 2000-2359

Source : SUP AIP 147/19, SIA

La zone de Dignac était activable du lundi 24 juin 2019 à 21 h locale jusqu'à 01 h 59 locale le mardi 25 juin 2019 et celle d'Angoulême du 24 juin à 22 h locale jusqu'à 01 h 59 locale le 25 juin.

Un article de la Charente Libre publié sur leur site internet le 25 juin 2019 (voir annexes) fait référence à l'exercice, les habitants de Dirac qui se trouvait dans la ZRT de Dignac ont été nombreux à écrire au journal, vers 23 h ils ont signalé la présence d'hélicoptères et d'une lumière verte. « *Les hélicoptères volaient tous feux éteints* », « *Il y avait aussi un objet, avec une lumière verte qui survolait le tout* ».



Source : Google Earth



Cette année des forces spéciales provenant d'Espagne et des Etats-Unis étaient présent.

Intéressons-nous aux aéronefs présents pour les missions. Un article datant du 17 juillet 2019 du site d'information 45<sup>ème</sup> nord.fr (voir annexes) nous donne des renseignements sur l'exercice ATHENA.

*« Ce sont donc plus de 500 personnes qui ont pris part à l'exercice à Mont-de-Marsan et ses environs, ainsi que notamment un MC-130J Commando II, trois CV-22 Osprey, un CASA C295, un C-160 Transall, trois hélicoptères Caracal et des drones de l'escadron de drone 1/33 « Belfort », ainsi que des chasseurs Rafale du régiment de chasse 2/30 « Normandie-Niemen » ».*

Parmi les appareils cités dans l'article un type d'hélicoptère américain, le CV-22 Osprey pourrait correspondre à la description du PAN.



Source : Airman.dodlive.mil

La particularité de cet hélicoptère comme nous l'explique David Cenciotti sur son site internet « the aviationist » (voir lien dans l'annexe) « *la nuit pendant les vols de formation ainsi que sur le terrain, pour montrer au personnel la position des pales et les guider vers les zones sécurisées, les CV-22 disposent de deux modes doubles compatibles NVG (Night Vision Goggle), Des «voyants lumineux» à l'extrémité de chaque pale de rotor dont la luminosité peut être contrôlée par l'équipage: une visible de haut, l'autre de bas. Une fois que le rotor fonctionne, ces projecteurs créent un disque virtuel, qui rend l'avion à rotor basculant visible dans l'obscurité* ». Les rotors s'inclinent selon la phase de vol ce qui oblige à utiliser ce dispositif pour visualiser les pales.



Source : Theaviationist.com



Source : The aviationist.com

Selon le témoin, « *Derrière l'engin il y avait quelques signaux rouges mais de moindre importance que le vert* »



Source : [Airliners.net](http://Airliners.net)

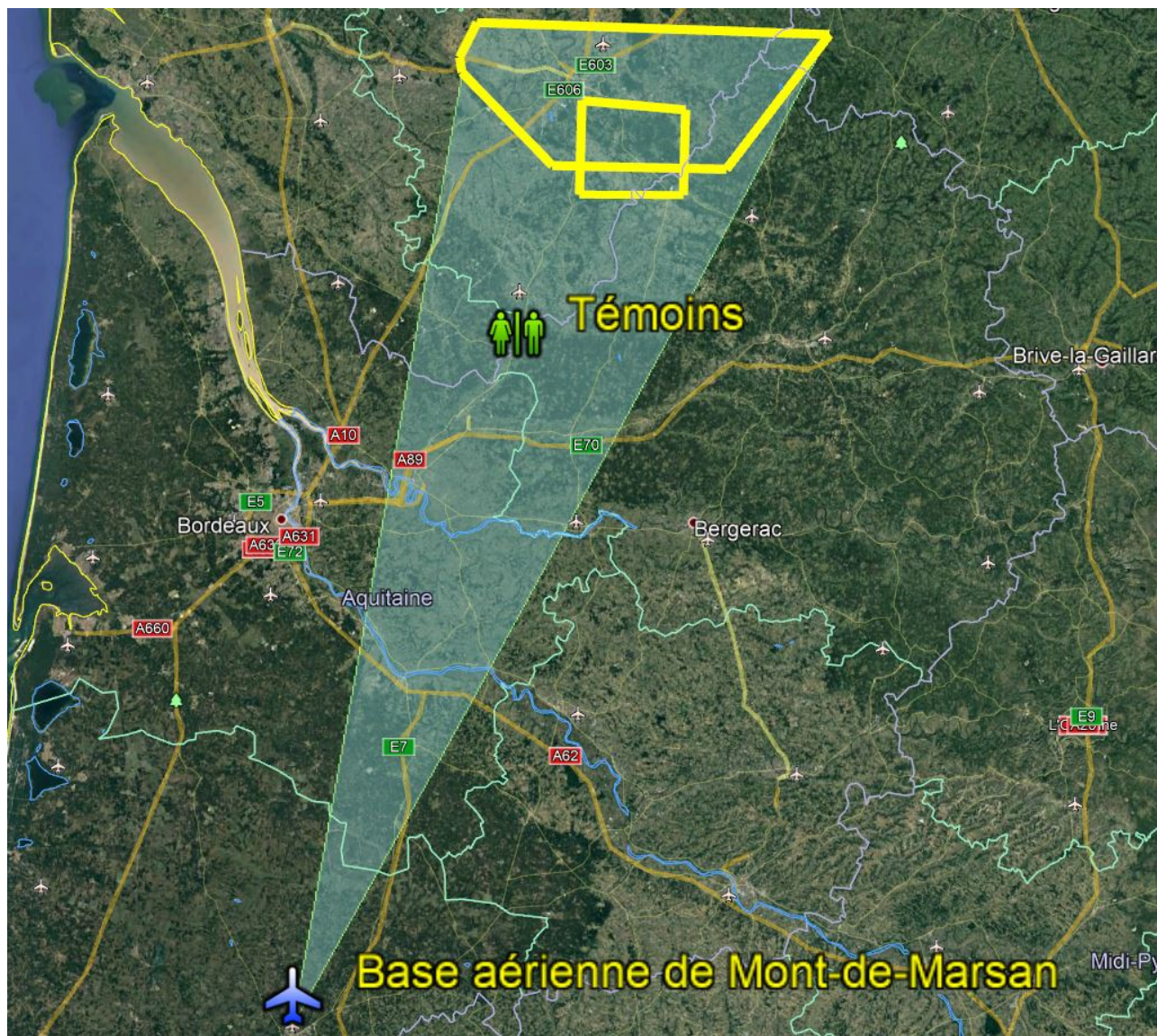
On remarque que le feu anticollision (feu rouge clignotant) se trouve sur la dérive gauche à l'arrière, ce qui était le côté visible par les témoins au moment de l'observation l'appareil volant de droite à gauche par rapport à eux.

La présence de ce type d'hélicoptère étant très rare en France, l'observation des « disques virtuels vert » de nuit sans pouvoir distinguer l'appareil peut donner une certaine étrangeté et prendre différentes formes selon l'angle d'observation.

En annexe, un lien vers une vidéo montre un CV-22 Osprey en vol de nuit. Le bruit décrit par le témoin correspond bien à un hélicoptère, bourdonnement, propulsion d'air, souffle... Comme la vision des « disques virtuels vert » le bruit produit par les Osprey peut paraître différent des hélicoptères que nous avons l'habitude d'entendre. Là encore la méconnaissance de ce type d'appareil peut être à l'origine de l'étrangeté ressentie par les témoins.



Nous pouvons voir que les témoins habitent entre les lieux de la mission du jour et la base de Mont-de-Marsan, n'ayant pas de trace radar des appareils, nous constatons néanmoins qu'en traçant depuis les ZRT une zone convergeant vers la base, les témoins ont pu être survolés par les avions militaires de retour de mission.



Source : Google Earth

De plus, le témoin déclare que le PAN se dirigeait vers le sud-ouest ce qui est cohérent dans le cas d'un trajet depuis les zones d'entraînement vers Mont-de-Marsan.

## 4.2. SYNTHÈSE DES HYPOTHÈSES

HYPOTHÈSE(S)	EVALUATION*
<b>1. Hélicoptère</b>	<b>0.75</b>

\*Fiabilité de l'hypothèse estimée par l'enquêteur : certaine (100%) ; forte (>80%) ; moyenne (40% à 60%) ; faible (20% à 40%) ; très faible (<20%) ; nulle (0%)

1. Hélicoptère - Evaluation des éléments pour l'hypothèse			
ITEM	ARGUMENTS POUR	ARGUMENTS CONTRE ou MARGE D'ERREUR	POUR/CONTRE
<b>Forme</b>	Feux verts de bouts de pales créant un disque virtuel pouvant donner différentes formes selon l'angle de l'observation.	Les deux rotors forment deux disques assez distincts.	<b>0.50</b>
<b>Couleur(s)</b>	Feux verts de bouts de pales équipant les CV-22 Osprey.		<b>1.00</b>
<b>Taille app. max.</b>	Conforme à un hélicoptère en vol à basse altitude.		<b>1.00</b>
<b>Forme Traject.</b>	Ligne droite		<b>1.00</b>
<b>Azimut (préciser : début/fin)</b>	Trajectoire vers sud-ouest conforme à un trajet en direction de Mont-de-Marsan.	Pas d'indication précise de l'azimut d'apparition	<b>0.50</b>
<b>Elevation (préciser : début/fin)</b>	Conforme.		<b>1.00</b>
<b>Vitesse app. /Durée d'observation</b>	Conforme.		<b>1.00</b>
<b>Date/Heure</b>	Exercice militaire à proximité à l'heure de l'observation.		<b>1.00</b>

## 4.3. SYNTHÈSE DE LA CONSISTANCE

La consistance est moyenne, il y a deux témoins dépendants mais un seul a témoigné, en revanche la description permet d'émettre l'hypothèse de l'observation d'un hélicoptère.

Plusieurs éléments du témoignage correspondent à cette hypothèse et l'occurrence d'un appareil dans la région ayant ces caractéristiques en permet une bonne évaluation.

## 5- CONCLUSION

Les étrangetés signalées par les témoins sont la couleur vert fluo en forme d'ovale et le bruit, (bourdonnement, propulsion d'air, souffle...) jamais vu et entendu auparavant ce qui leur permet d'affirmer qu'il ne s'agit pas d'un hélicoptère.

Ce jour-là un exercice à dimension internationale se déroulait à 40 km de la maison des témoins. Il impliquait plusieurs appareils de forces spéciales étrangères dont l'hélicoptère à rotors basculants américain CV-22 Osprey qui a la particularité d'avoir des lumières vertes au bout des pales afin de rester visible pour l'équipage. Lorsque les pales tournent ces lumières créent deux « disques virtuels vert fluo ».

Des personnes situées dans la zone d'entraînement (ZRT de Dignac) ont notamment signalé ce soir-là au journal local la présence d'hélicoptères et d'une lumière verte.

La maison des témoins se trouvant entre les lieux de l'exercice et Mont-de-Marsan (base de l'exercice Athéna), la trajectoire de l'hélicoptère au-dessus de leur domicile est cohérente avec un retour d'entraînement en direction de la base.

Leur méprise s'explique par la méconnaissance de ce type d'hélicoptère dont la présence est très rare en France et le fait que ce genre de mission est peu relayé dans les médias.

Nous pouvons conclure en A comme observation d'un hélicoptère.

## 6- CLASSIFICATION

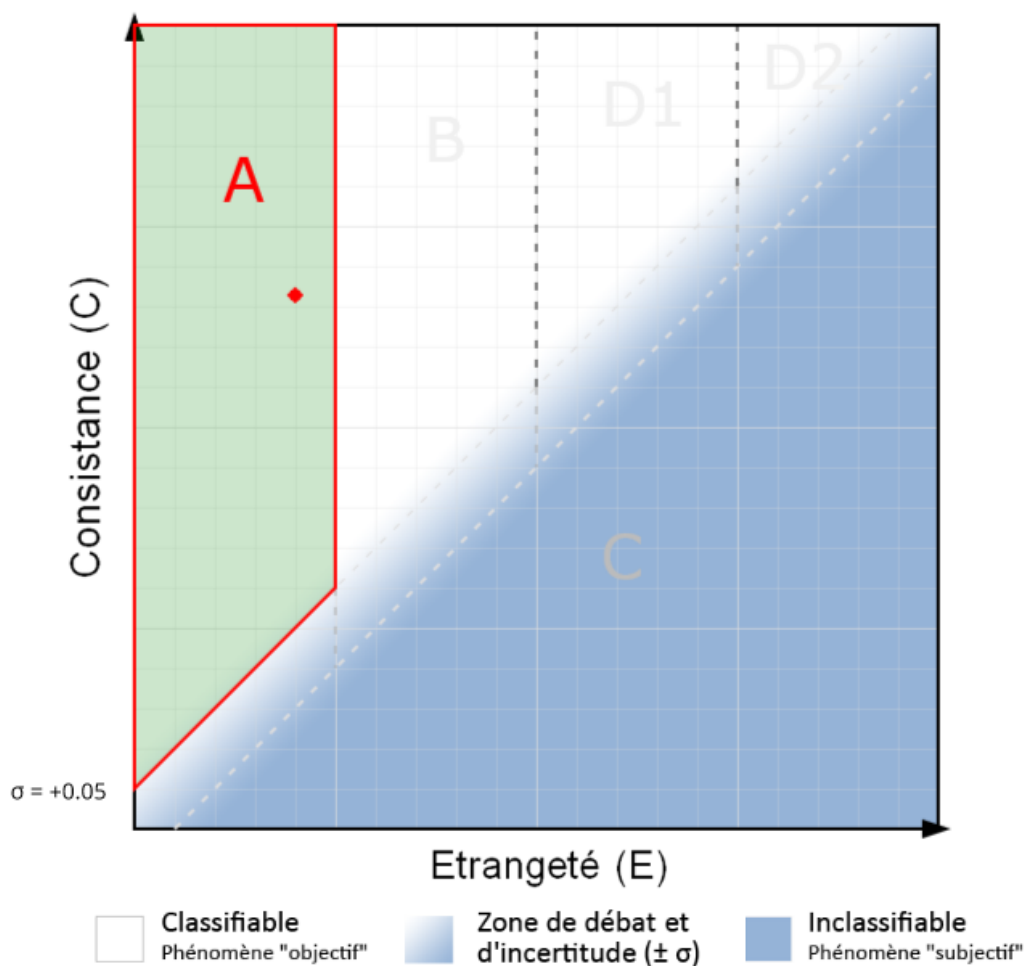
Etrangeté [E]

Consistance [C] = [I]x[F]

Fiabilité [F]

Information [I]

Classé A





# Annexes

SUP AIP mission ATHENA : [https://www.sia.aviation-civile.gouv.fr/pub/media/store/documents/file//f/lf\\_sup\\_2019\\_147\\_fr.pdf](https://www.sia.aviation-civile.gouv.fr/pub/media/store/documents/file//f/lf_sup_2019_147_fr.pdf)

Article sur l'exercice ATHENA : <http://www.45enord.fr/2019/07/athena-exercice-certification-complexe-forces-speciales-air-photos/>

Particularité de du CV-22 Osprey, site the aviationist : <https://theaviationist.com/2013/08/16/cv-22-flying-saucer/>

Vidéo You tube d'un CV-22 en vol de nuit : <https://www.youtube.com/watch?v=RISJR37z1gk>