

Direction Adjointe de la direction des systèmes orbitaux  
Groupe d'Études et d'Information sur les Phénomènes  
Aérospatiaux Non identifiés

DSO/DA/GP

Toulouse, le 09/10/2020

## COMPTE RENDU D'ENQUÊTE

### CAS D'OBSERVATION

DAX (40) 11.12.2018



**PARIS - Les Halles**  
**SIÈGE**  
2, place Maurice Quentin  
75039 Paris Cedex 01  
☎ +33 (0)1 44 76 75 00

**PARIS - Daumesnil**  
**DIRECTION DES LANCEURS**  
52, rue Jacques Hillairet  
75612 Paris Cedex  
☎ +33 (0)1 80 97 71 11

**TOULOUSE**  
**CENTRE SPATIAL DE TOULOUSE**  
18, avenue Édouard Belin  
31401 Toulouse Cedex 9  
☎ +33 (0)5 61 27 31 31

**GUYANE**  
**CENTRE SPATIAL GUYANAIS**  
BP 726  
97387 Kourou Cedex  
☎ +594 (0)5 94 33 51 11

RCS Paris B 775 665 912  
Siret 775 665 912 000 82  
Code APE 731 Z  
N° identification :  
TVA FR 49 775 665 912

## 1 – CONTEXTE

Le GEIPAN est contacté par téléphone le 18 décembre 2018 par un témoin qui a fait une observation nocturne à Dax (40) le 11 décembre 2018 par la fenêtre ouverte de son salon. L'observation du passage de trois PANs a duré entre 30 secondes et une minute.

Le témoin remplit par écrit un Questionnaire Terrestre (QT) le 24 décembre 2018. Celui-ci est reçu par le GEIPAN le 7 janvier 2019.

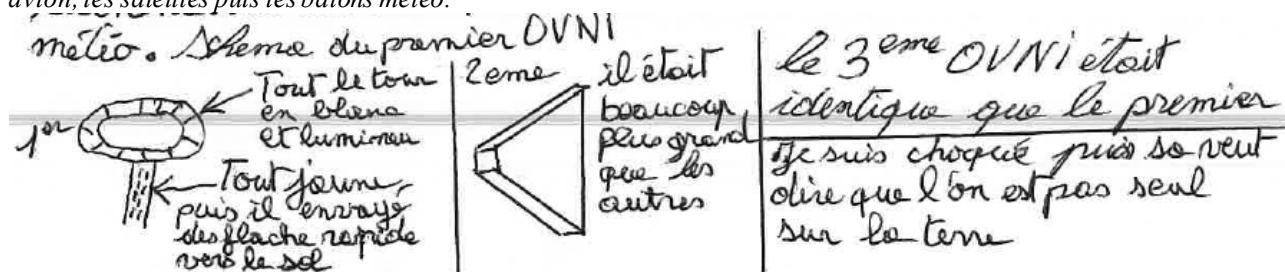
Le témoin relance le GEIPAN le 4 février 2019, puis rappelle de nouveau par téléphone le 12 février 2019 pour évoquer l'observation d'un PAN par des pilotes irlandais qui serait identique à la sienne.

Un seul témoignage sera recueilli.

## 2- DESCRIPTION DU CAS

Extrait du questionnaire manuscrit :

« Cela se passa Mardi 11 décembre le ciel était dégagé. Je regardé la télé puis après le premier film, je me suis posé sur mon fauteuil, donc j'éteins la télé puis j'écoute de la musique. De là où je suis positionné je peut observer les étoiles. A savoir j'ai 3 fenêtres donc je vois très bien le ciel. Puis une grosse lumière m'attiras donc j'ai tourné la tête puis là j'ai vu le premier OVNI. Grace à l'étoile du berger j'ai pu voir le 2ème OVNI, il était tout noir puis triangulaire puis un troisième OVNI le même que le premier. On aurait dit que le triangle noir était escorté. Sur ma gauche le bâtiment est plus haut que le mien. Je suis dans un immeuble, je suis le plus haut placé. Tout cela dura 30 seconde à une minute jusqu'à qu'il passe derrière l'immeuble plus haut que le mien. J'avais ouvert la fenêtre le plus étonant, il n'y avait pas un bruit puis il passé doucement. Il était 1H30 du matin. Je suis un ancien X donc je sais reconnaître un hélicoptère, un avion, les satellites puis les balons météo.



« Je suis choqué puis se veut dire que l'on est pas seul sur la terre »

L'observation a été faite depuis le domicile du témoin à Dax (40). L'appartement du témoin est situé au 3ème et dernier étage d'un immeuble. Les fenêtres de l'appartement du témoin font face à la cathédrale de Dax, ce qui signifie que l'axe d'observation du témoin était orienté vers le Sud.

Les 3 PANs sont passés derrière un immeuble plus haut que celui du témoin, situé face au témoin, sur la gauche, c'est-à-dire vers le Sud-Est (Figure 1).

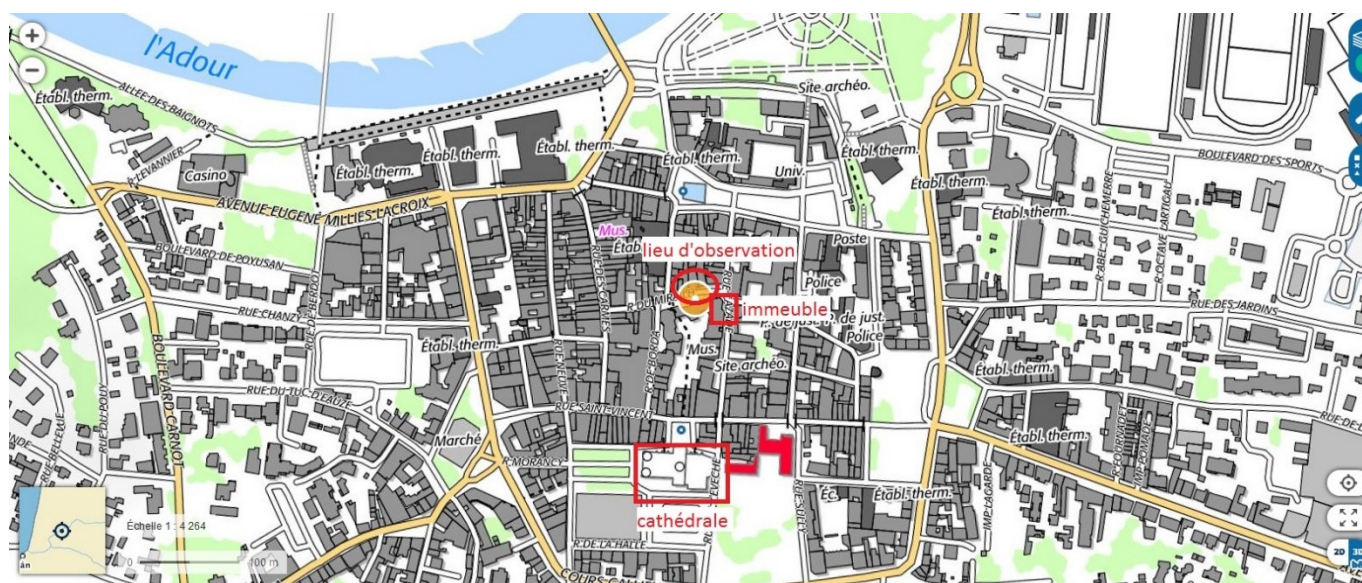


Figure 1 : reconstitution du lieu d'observation (image : Géoportail)

La trajectoire des PANs est donc orientée de l'Ouest vers l'Est, ou du Sud-Ouest vers le Nord-Est (Figure 2).



Figure 2 : reconstitution de l'observation (image : témoin)

Il est à noter que l'orientation des PANs indiquée par le témoin sur le questionnaire est erronée puisqu'il note une apparition vers l'Ouest et une disparition vers le Nord-Ouest. Le témoin n'est cependant pas sûr de cette orientation, puisqu'il l'a fait à l'aide de la boussole de son téléphone.

La hauteur angulaire était faible, car ils sont apparus à une hauteur comparable à celle de la cathédrale située à un peu plus de 150 m du domicile du témoin, et qui dépasse à peine des immeubles situés face au témoin, et ont disparu derrière un immeuble situé sur la gauche (voir Croquis du PAN et photographies de l'environnement).

Aucun autre témoin n'a pu être trouvé.

### 3- DEROULEMENT DE L'ENQUÊTE

**Croquis du PAN et photographies de l'environnement :** le témoin a fourni un croquis des PANs (Figure 3), ainsi que 6 photographies de l'environnement (Figures 4, 5, 6, 7, 8 et 9).

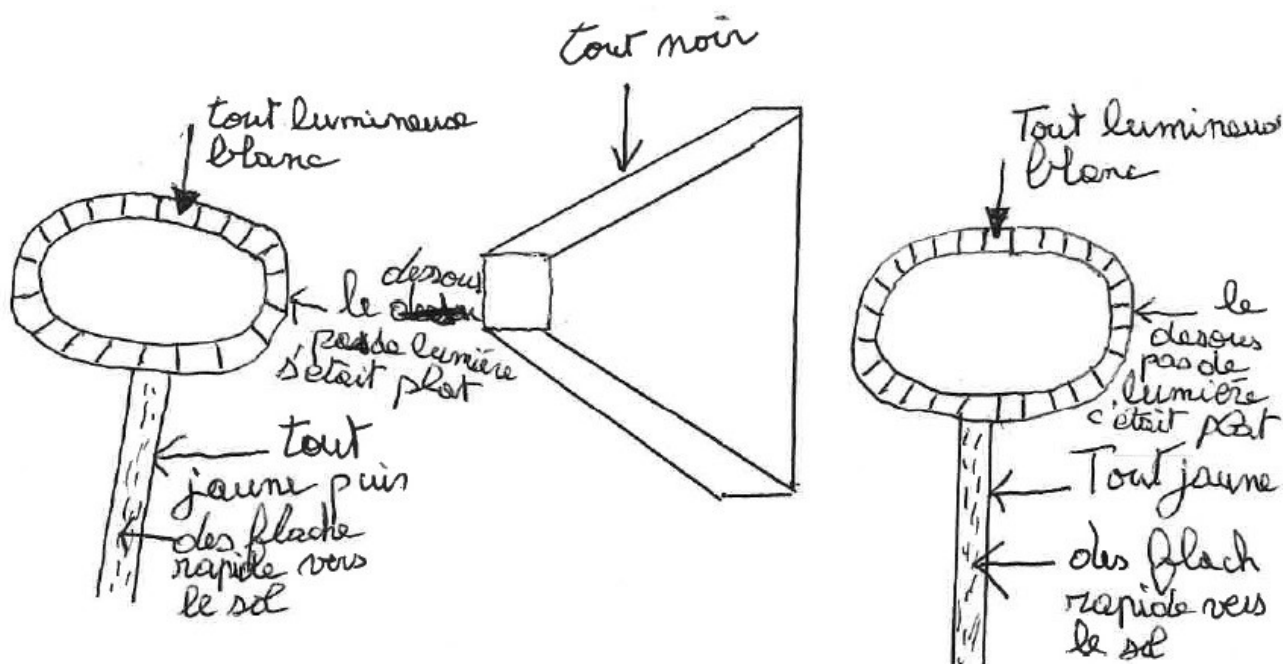


Figure 3 : croquis des PANs (image : témoin)



Figure 4 : photographie de l'environnement (image : témoin)



Figure 5 : photographie de l'environnement (image : témoin)



Figure 6 : photographie de l'environnement (image : témoin)



Figure 7 : photographie de l'environnement (image : témoin)



Figure 8 : photographie de l'environnement (image : témoin)



Figure 9 : photographie de l'environnement (image : témoin)

Les deux bâtiments servant de repères pour l'observation (la cathédrale de Dax et l'immeuble plus haut que celui du témoin y sont visibles), ce qui permet de constater que les PANs se déplaçaient visuellement juste au-dessus des toits.

Il est à noter que le champ de vision de la trajectoire des PANs était compris entre  $198^\circ$  (mur blanc à droite des tours de la cathédrale de Dax) et  $155^\circ$  (immeuble plus haut que celui du témoin), ce qui lui confère un angle de  $43^\circ$ . La vitesse angulaire des PANs était donc d'environ  $1^\circ$  par seconde, puisqu'ils ont été visibles pendant 30 secondes à une minute.

Afin de préciser l'orientation de l'observation du témoin, une analyse des photos de reconstitution a été faite :

Les données exif de ces photographies ne sont pas disponibles. D'après la position des ombres, le Soleil est situé à l'Ouest ou au Sud-Ouest, ce qui indique qu'elles ont prises en fin d'après-midi. Une bande nuageuse est visible vers la droite, c'est-à-dire au Sud-Ouest sur la 3<sup>ème</sup> et la 6<sup>ème</sup> photo.

Il est à noter que le témoin a d'abord indiqué (5 mai 2019) que ces photos avaient été prises le lendemain de l'observation, n'ayant pu en prendre de nuit car il était trop troublé. Elles auraient donc été prises le 11 décembre 2018 en fin d'après-midi. Toutefois, le témoin a dans un second

temps (15 mai 2019) que les photos avaient été prises plusieurs jours après l'observation, après qu'il ait reçu le questionnaire envoyé par le GEIPAN. Elles auraient donc été prises après le 18 décembre 2018.

**Situation météo :** la station météorologique la plus proche ayant conservé des archives en date de l'observation est celle de Dax-Seyresse (40), située à 3 km au Sud-Ouest du lieu d'observation. Les données indiquent l'absence de pluie, une température comprise entre 5 et 6°C ainsi qu'un vent nul pouvant souffler du Nord. La très faible visibilité horizontale (entre 600 m et 3,3 km) ainsi que le fort taux d'humidité (97%) suggère la présence très probable de brume. Il est d'ailleurs à noter qu'à 4h00, les données montrent que le ciel est entièrement couvert (8/8 octas) avec un plafond nuageux situé à 120 mètres (Figure 10). Ceci indique la difficulté de confirmer la réelle nébulosité à l'heure de l'observation.



Figure 10 : situation météo (image : Infoclimat)

Les images satellites suggèrent que le ciel était bien dégagé, conforme à la déclaration du témoin, sans toutefois pouvoir montrer la présence de brouillard au sol, qui était fréquent au lever du Soleil (Figures 11).

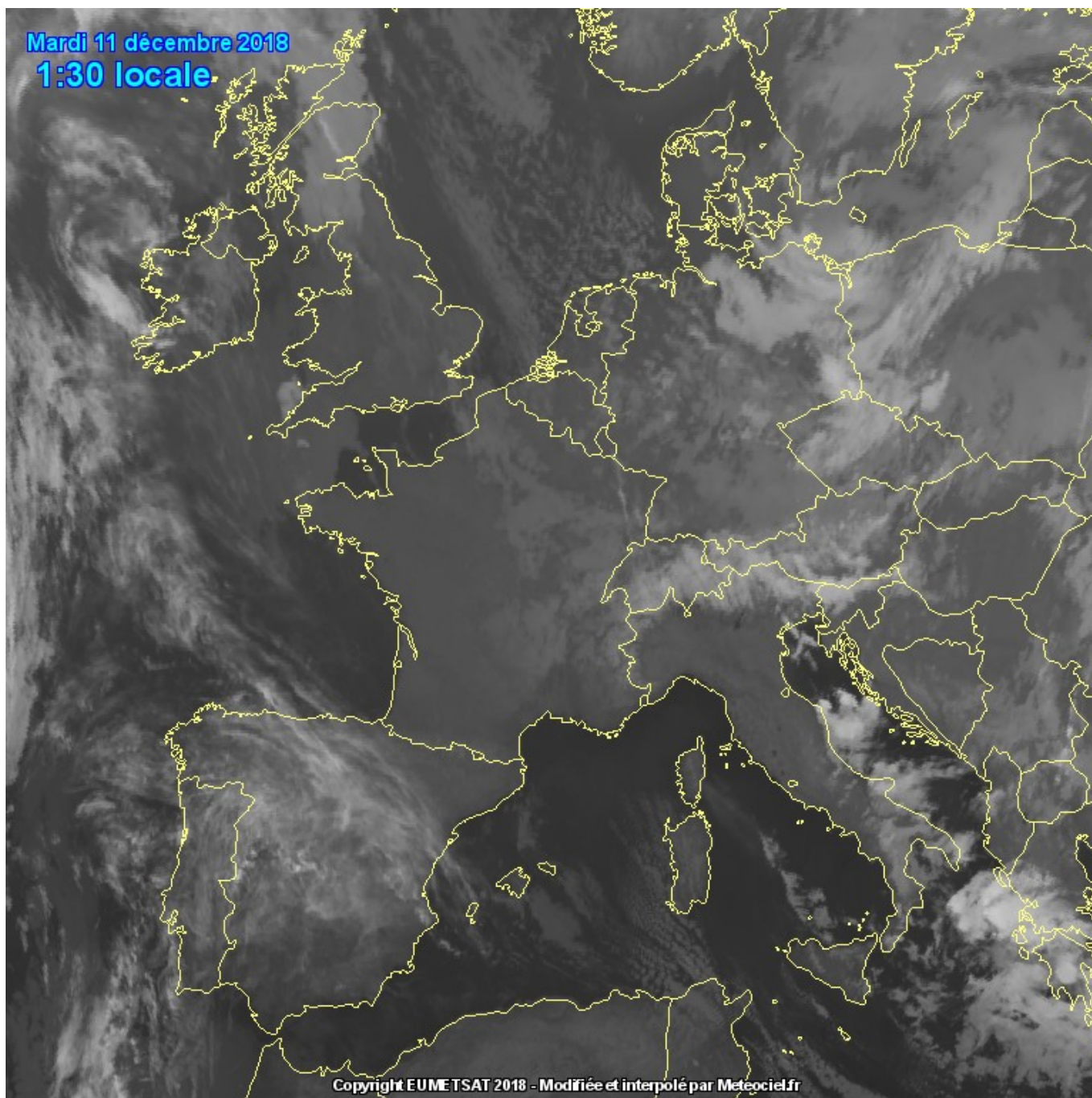


Figure 11 : situation météo (image : Meteociel)

**Situation astronomique :** une reconstitution sur Stellarium pour Dax (40) le 11 décembre 2018 à 1h30 montre l'absence de la Lune et de planète dans le ciel au moment de l'observation.

Les astres remarquables sont les étoiles principales du ciel d'hiver (Sirius, Capella, Rigel, Procyon et Bételgeuse) visibles en hauteur vers le Sud (Figure 13).



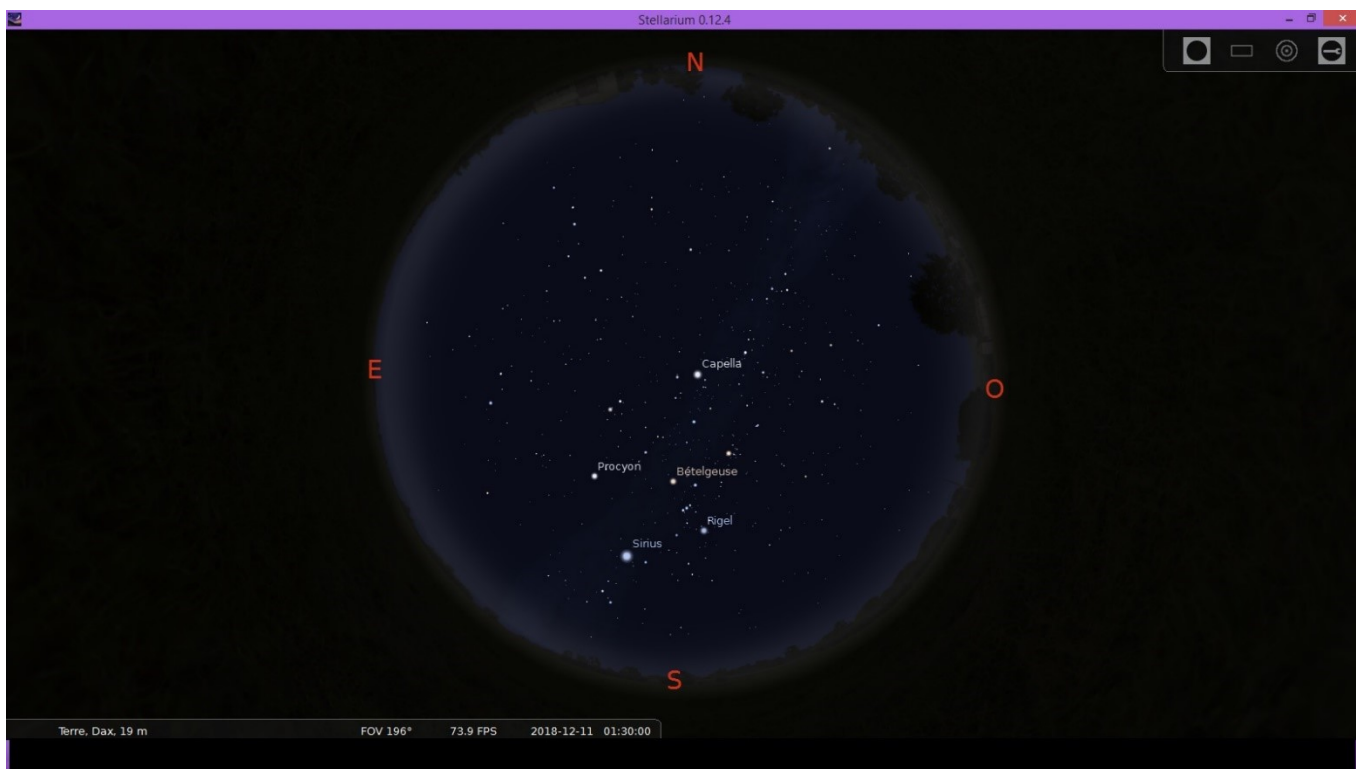


Figure 12 : situation astronomique (image : Stellarium)

Il est à noter que la planète Vénus, qui est communément appelée Etoile du Berger, n'est absolument pas visible dans le ciel, puisqu'elle ne se levait que vers 4h30 du matin en décembre 2018.

L'astre que le témoin désigne sous le nom d'étoile du berger est probablement Sirius, l'étoile la plus brillante du ciel, et qui était dans l'axe d'observation du témoin à 1h30 (« *l'étoile du berger passe tout les soir vers 1h30* »), et à une hauteur angulaire parfaitement cohérente pour être située juste au-dessus des toits voisins.

Il est à noter que d'après le témoin c'est grâce à « l'étoile du berger » en fait Sirius que le témoin a pu voir le deuxième PAN, l'étoile ayant « reflété le triangle noir ». Cela confirme la faible hauteur angulaire des PANs, puisque Sirius n'était qu'à 24° au-dessus de l'horizon.

**Situation aéronautique** : le témoin ne mentionne pas avoir vu d'avion durant l'observation. Une reconstitution sur Flightradar24 montre qu'aucun avion n'a survolé la région de Dax (40) au moment de l'observation.

**Situation astronautique** : le témoin ne mentionne pas non plus avoir vu de satellite durant l'observation.

L'horaire d'observation est particulièrement défavorable à l'observation de satellites, puisqu'il est situé au beau milieu de la nuit en plein mois de décembre. Une reconstitution sur Calsky montre qu'aucun satellite n'était visible dans le ciel de Dax (40) entre 21h00 et 4h15 (Figure 14).

20h10m00s	+Ground track +Star chart	Appears 20h00m41s 10.1mag az:323.7° NW horizon Disappears 20h10m00s 6.4mag az:33.7° NNE h:59.8°	
20h20m17s	+Ground track +Star chart	Appears 20h15m03s 8.6mag az:326.6° NNW horizon Disappears 20h20m17s 6.3mag az:354.3° N h:31.6°	
20h21m02s	+Ground track +Star chart	Appears 20h20m13s 6.4mag az:17.5° NNE h:66.7° at Meridian 20h20m36s 6.4mag az:0.0° N h:72.6° Culmination 20h21m02s 6.4mag az:323.8° NW h:75.9° distance: 1135.6km height above Earth: 1106.4km elevation of Sun: -31° angular velocity: 0.38°/s Disappears 20h30m00s 10.9mag az:238.7° WSW horizon	
20h56m09s	+Ground track +Star chart	Appears 20h56m09s 4.6mag az:313.7° NW h:49.7° Disappears 21h03m14s 8.0mag az:311.2° NW horizon	

#### Tuesday 11 December 2018

Time (24-hour clock)	Object (Link)	Event	
4h15m21s	+Ground track +Star chart	Appears 4h10m31s 8.1mag az:53.8° NE horizon Disappears 4h15m21s 6.1mag az:32.4° NNE h:19.7°	
4h24m20s	+Ground track +Star chart	Appears 4h24m20s 6.1mag az:49.2° NE h:31.4° Disappears 4h32m58s 8.7mag az:107.9° ESE horizon	
4h24m28s	+Ground track +Star chart	Appears 4h24m28s 6.1mag az:49.3° NE h:31.3° Disappears 4h33m02s 8.7mag az:107.8° ESE horizon	
4h31m55s	+Ground track +Star chart	Appears 4h31m25s 6.1mag az:27.0° NNE h:29.9° Culmination 4h31m54s 6.1mag az:34.5° NE h:30.2° distance: 2027.2km height above Earth: 1222.9km elevation of Sun: -42° angular velocity: 0.21°/s	

Figure 13 : situation astronautique (image : Calsky)

### 3.1. SYNTHÈSE DES ÉLÉMENTS COLLECTÉS

#### TEMOIN UNIQUE

#	QUESTION	REPONSE (APRES ENQUETE)
A1	Commune et département d'observation du témoin (ex : Paris (75) )	Dax (40)
A2	(opt) si commune inconnue (pendant un trajet) : Commune de début de déplacement ; Commune de Fin de déplacement	
A3	(opt) si pendant un trajet : nom du Bateau, de la Route ou numéro du Vol / de l'avion	
<i>Conditions d'observation du phénomène (pour chaque témoin)</i>		
B1	Occupation du témoin avant l'observation	« J'écoutais de la musique dans le noir comme ça je peut observer les étoiles »
B2	Adresse précise du lieu d'observation	LAT43.7101 / LON-1.0529
B3	Description du lieu d'observation	« Immeuble au 3ème étage porte droite au salon assit vers les fenêtres »
B4	Date d'observation (JJ/MM/AAAA)	11/12/2018
B5	Heure du début de l'observation (HH:MM:SS)	01 :30 :00
B6	Durée de l'observation (s) ou Heure de fin (HH :MM :SS)	« 1 minute où 30 secondes »
B7	D'autres témoins ? Si oui, combien ?	0
B8	(opt) Si oui, quel lien avec les autres témoins ?	
B9	Observation continue ou discontinue ?	CONTINUE
B10	Si discontinue, pourquoi l'observation s'est-elle interrompue ?	
B11	Qu'est ce qui a provoqué la fin de l'observation ?	« Il sont passé derrière un immeuble plus haut que le mien et là plus rien »
B12	Phénomène observé directement ?	OUI
B13	PAN observé avec un instrument ? (lequel ?)	NSP

B14	Conditions météorologiques	« ciel dégagé »
B15	Conditions astronomiques	« L'étoile du berger passe tout les soir vers 1H30 c'est comme cela que j'ai su l'heure pour confirmer j'ai regardé sur mon portable »
B16	Equipements allumés ou actifs	« J'écouté de la musique avec mon casque sans fil »
B17	Sources de bruits externes connues	« Pas un bruit »
<i>Description du phénomène perçu</i>		
C1	Nombre de phénomènes observés ?	« 3 OVNI »
C2	Forme	« Le premier légèrement ovale, le deuxième triangulaire, le troisième comme le 1er ovale (identique) »
C3	Couleur	« Le premier les contours blanc puis les flashes jaune qui se dirigé en permanence au sol. Le deuxième tout noir. Le troisième identique que le premier »
C4	Luminosité	« L'étoile du berger était très lumineuse elle a reflété le triangle noir aussi non je ne l'aurais pas vu. »
C5	Trainée ou halo ?	« Rien »
C6	Taille apparente (maximale)	« Le 1er OVNI et le troisième OVNI il faisait 10 mètre de circonférence. Puis 2ème OVNI était deux fois plus gros que les autres OVNI »
C7	Bruit provenant du phénomène ?	« Rien qu'un passage en silence puis un bruit sourd quand j'ai ouvert la fenêtre »
C8	Distance estimée (si possible)	« Il était à environ 200 mètres. A la fin il est passé derrière le grand immeuble. »
C9	Azimut d'apparition du PAN (°)	270°
C10	Hauteur d'apparition du PAN (°)	« Hauteur de la cathédrale qui se situe en face de moi »
C11	Azimut de disparition du PAN (°)	90°
C12	Hauteur de disparition du PAN (°)	« Hauteur de la cathédrale j'étais debout »
C13	Trajectoire du phénomène	« Ligne droite car j'étais debout je l'avais en face de moi »
C14	Portion du ciel parcourue par le PAN	« Un quart du ciel »
C15	Effet(s) sur l'environnement	« Néant »
<i>Pour les éléments suivants, indiquez simplement si le témoin a répondu à ces questions</i>		
D1	Reconstitution sur croquis /plan / photo de l'observation ?	OUI
E1	Emotions ressenties par le témoin pendant et après l'observation ?	OUI

E2	Qu'a fait le témoin après l'observation ?	OUI
E3	Quelle interprétation donne-t-il à ce qu'il a observé ?	OUI
E4	Intérêt porté aux PAN avant l'observation ?	OUI
E5	L'avis du témoin sur les PAN a-t-il changé ?	OUI
E6	Le témoin pense-t-il que la science donnera une explication aux PAN ?	OUI
E7	L'expérience vécue a-t-elle modifié quelque chose dans la vie du témoin ?	OUI

#### 4- HYPOTHESES ENVISAGEES

L'analyse du cas n'a pas permis d'envisager d'hypothèse explicative, tout du moins à ce stade, car les propos du témoin sont peu précis. Les dessins des PANs observés ne donnent pas d'indication d'un phénomène particulier connu : l'étrangeté reste forte.

Comme pour l'impossibilité de confirmer la présence de nébulosité réelle le jour de l'observation, il convient de rappeler que le témoin s'est contredit à propos de la date de prise de vue des photos de reconstitution, puisqu'il a déclaré dans un premier temps les avoir pris le lendemain de l'observation, puis après le 18 décembre 2018. De plus, et malgré les relances, le témoin n'a pas répondu à plusieurs questions permettant de mieux cerner l'observation, notamment sur les points suivants :

- film regardé à la télévision avant l'observation afin de lever toute ambiguïté sur la date de l'observation : d'après le témoignage, l'observation a eu lieu durant la nuit du 10 au 11 décembre, mais pourrait également avoir eu lieu durant la nuit du 11 au 12 décembre, puisque le témoin évoque la date du mardi tout en parlant de ce qu'il a fait durant la soirée. Il est d'ailleurs à noter que lors de son premier contact mail avec le GEIPAN, le témoin évoque la date du mardi soir : « *j ai vu mardi soir trois ovnis il était 1h30* ». Or, il est à noter que la chaîne W9 a diffusé une soirée consacrée aux OVNI dans le cadre de son émission « Au cœur de l'étrange » le 11 décembre au soir : <http://www.toutelatele.com/audiences-tv-prime-mardi-11-decembre-2018-incroyable-talent-leader-devant-les-secrets-les-chamois-remontent-catastrophe-pour-france-2-105787>. Cette diffusion aurait pu influencer le témoin.

- « *l'étoile du berger était très lumineuse elle a reflété le triangle noir aussi non je ne l'aurai pas vu* » : en fait l'étoile du berger (plus vraisemblablement Sirius dans le cas présent), ne peut pas se refléter directement sur le triangle noir étant un astre lointain mais elle pourrait faciliter sa vision. Interrogé sur ce point pour préciser sa pensée, le témoin n'a jamais répondu.

La description du PAN peut évoquer un vol groupé de lanternes volantes, puisque les PANs se suivent à la file. Toutefois, la forme des PANs ainsi que leur trajectoire par rapport au vent ne sont pas du tout cohérentes avec des lanternes volantes.

L'observation ayant eu lieu à une fenêtre, l'hypothèse d'un reflet d'appareils électriques peut également être envisagée. Toutefois, on peut noter que le témoin a ouvert la vitre durant l'observation, ce qui paraît très incohérent avec l'hypothèse d'un reflet.

Il est à noter que le 12 février 2019, le témoin a contacté de nouveau le GEIPAN pour évoquer l'observation de pilotes irlandais qu'il juge identique à la sienne. Il s'agit de l'observation d'un PAN par plusieurs pilotes de ligne dans le ciel irlandais au petit matin du 9 novembre 2018 : <https://www.ladepeche.fr/article/2018/11/14/2906387-des-extraterrestres-ont-ils-traverse-le-ciel-irlandais-ce-vendredi.html> . Or, cette observation par les pilotes, qui évoque fortement l'observation

d'un bolide de par sa rapidité et sa description, présente peu de ressemblance avec ce cas. On ne peut donc pas établir que les deux observations sont similaires.

Il est également à noter que l'observation a fortement marqué le témoin : « *de la peur, de l'étonnement, touché psychologiquement* », « *je sais que l'on es pas tout seul* », « *j'is pense tout le temps* », « *je ne m'en préoccupé pas pour moi je voyé ça à la télé* », « *ce soir là m'a fait comprendre que l'on était pas seul* », etc...

A noter que le témoin nous a contacté à nouveau le GEIPAN le 20/03/2020 pour nous dire au sujet du COVID-19 « *cela ne vient pas des chauves-souris mais des OVNIS qui veulent donner une leçon.* ».

Cette préoccupation et crainte chez le témoin pourraient avoir altéré son jugement dans la description de l'observation à postériori.

## 5- CONCLUSION

D'étrangeté assez forte mais de faible consistance (témoin unique, pas de photo, manque de précisions du témoignage), ce cas s'avère être non identifiable par manque de données fiables.

Malgré la sincérité apparente du témoin, le cas ne peut pas être étudié plus en détail car malgré plusieurs relances, des questions portant sur des points de détails de l'observation sont restées sans aucune réponse. De plus, le témoignage présente des imprécisions de date. Aucune hypothèse explicative ne peut donc être privilégiée avec les éléments fournis.

Le cas est classé C, cas non explicable par manque de données fiables.

## 6- CLASSIFICATION

Etrangeté [E]	0.700	Consistance [C] = [I]x[F]	0.500
		Fiabilité [F]	0.700
		Information [I]	0.700

### Cas inclassable

