

Toulouse, le 21 octobre 2013
DCT/DA/GEIPAN

COMPTE RENDU D'ENQUÊTE

BOUSCAT (LE) (33) 17.09.2011

1 – CONTEXTE

Le 19 octobre 2011 le GEIPAN reçoit par courrier une lettre manuscrite accompagnée d'un Questionnaire Terrestre (QT) de la part d'un témoin d'une observation d'un cône lumineux rouge au dessus de Bordeaux durant la nuit du samedi 17 au dimanche 18 septembre 2011. Le QT a été rédigé le 15 octobre soit près d'un mois après l'observation, dont il est le seul témoin.

Le témoignage sera également enregistré par la Gendarmerie Nationale le 24 novembre 2011. L'enquête menée par la gendarmerie n'apportera aucun éclaircissement ni témoignage supplémentaire.

2- DESCRIPTION DU CAS

Le soir du samedi 17 septembre vers 23h dans la banlieue de Bordeaux, le témoin fume sa dernière cigarette de la soirée sur le balcon de sa résidence (orienté vers l'Est). Astronome amateur et habitué du ciel bordelais et son trafic aérien, le témoin aperçoit à sa droite (vers le Sud) un objet qu'il prend d'abord pour un avion en flamme se dirigeant vers l'aéroport de Bordeaux-Mérignac (du Sud vers le Nord), à une élévation d'environ 40°.

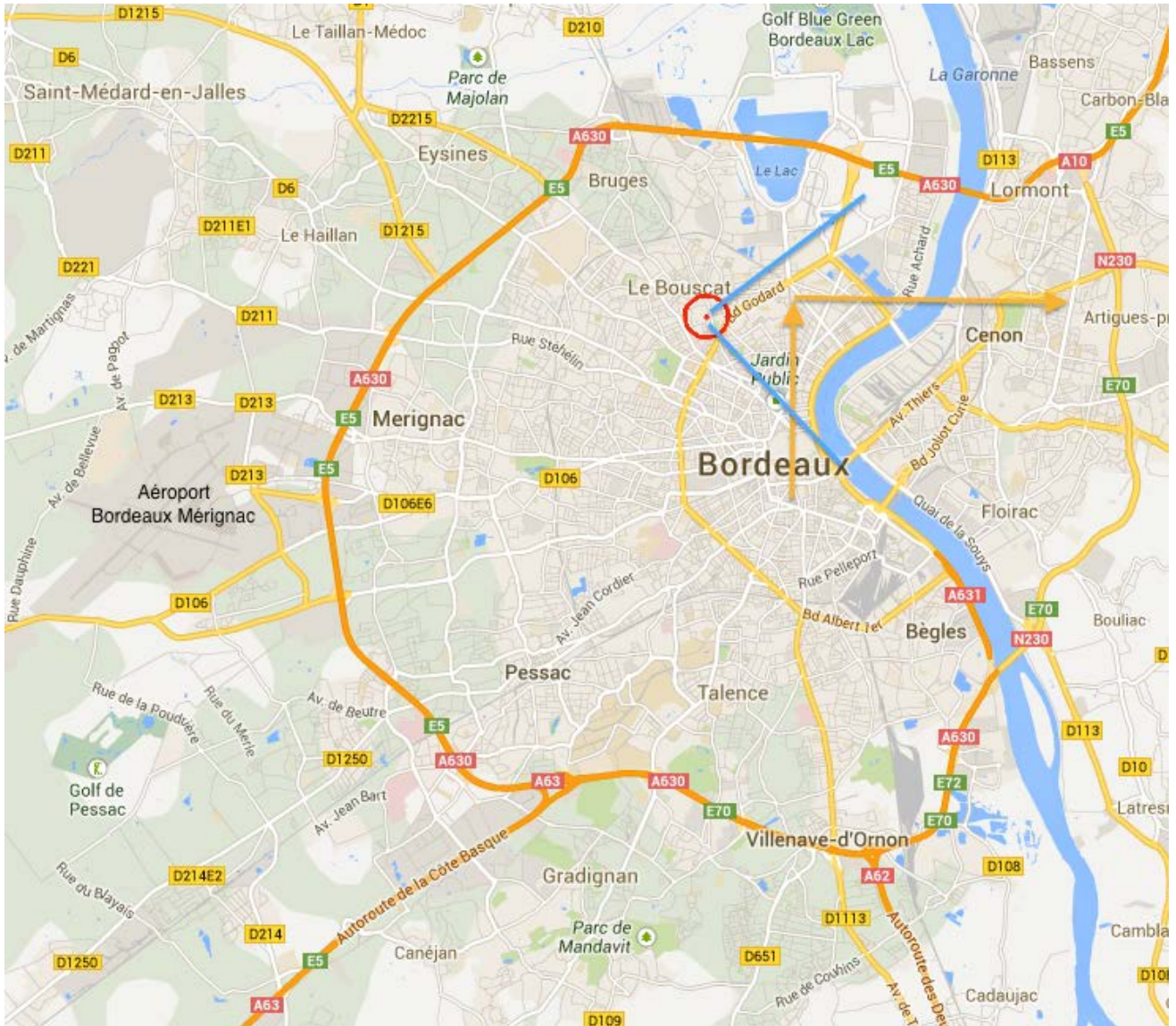
De forme allongée, comme un tronc de cône, et de taille apparente comparable à celle d'un avion de ligne, l'objet brille de multiples couleurs changeantes : orange et blanche mais dominées par le rouge, ces lumières évoquent les bulles de vapeur d'une eau en ébullition.

Le déplacement de l'objet est d'abord semblable à celui d'un avion. Puis il ralentit et s'immobilise pendant 5 à 7 secondes avant de virer vers l'Est (exhibant alors une face arrière circulaire) et de s'éloigner à nouveau jusqu'à disparaître par éloignement. L'observation a duré environ 1 minute et 15 secondes.

3- ANALYSE

3.1 SITUATION GEOGRAPHIQUE

Le témoin observe le phénomène depuis le balcon de sa résidence du Bouscat, dans la banlieue de Bordeaux :



Source : [Google Maps](#)

La position du témoin est représentée par le cercle rouge, la direction d'observation est délimitée par les lignes bleues et la trajectoire du PAN est illustrée par les flèches oranges (représentation arbitraire d'après les données du témoignage).

3.2 SITUATION METEO

La plus proche station aux données accessibles pour la date considérée est celle de l'aéroport de Bordeaux Mérignac, située à 8 Km à l'Ouest – Sud Ouest du lieu d'observation.

Station météorologique de
Bordeaux-Mérignac
Indicatifs : 07510, LFBD

Département 33 Gironde
Altitude 47 mètres
Coordonnées 44.83°N, -0.69°E
Début des archives 1er janvier 1931
Fuseau horaire Europe/Paris
Type de station METAR/SYNOP

Graphiques Cartes Climatologie

Proposer des photos

Stations les plus proches

« 16 septembre 2011		Relevés du 17 septembre 2011				18 septembre 2011 »		Aujourd'hui »	
Ne pas afficher les relevés Intermédiaires (METAR) »									
Heure	Temps	Température	Pluie	Humidité	Pt. de rosée	Vent moyen (raf.)	Pression	Visibilité	
01h30	☀ ☁	15 °C			15 °C	15 km/h	1014hPa	10 km	
01h00	☀ ☁	15.5 °C	0.8 mm/1h	97%	15 °C	22 km/h (31.5 km/h)	1014.7hPa	8 km	
00h30	☀ ☁	16 °C			16 °C	19 km/h	1014hPa	10 km	
00h00	☀ ☁	17.5 °C	0 mm/1h	84%	14.8 °C	15 km/h (24.1 km/h)	1014.4hPa	30 km	
23h30	☀ ☁	17 °C			15 °C	15 km/h	1014hPa	10 km	
23h00	☀ ☁	17.2 °C	0 mm/1h	88%	15.2 °C	11 km/h (27.8 km/h)	1014.8hPa	15 km	
22h30	☀ ☁	18 °C			14 °C	13 km/h	1015hPa	10 km	
22h00	☀ ☁	17.6 °C	0 mm/1h	79%	13.9 °C	13 km/h (20.4 km/h)	1015.1hPa	40 km	
21h30	☀ ☁	18 °C			14 °C	13 km/h	1015hPa	10 km	

Source : infoclimat.fr

Un léger vent établi au Sud Ouest souffle sur Bordeaux durant la soirée du 17 septembre (tendance confirmée par les stations les plus proches). Plus précisément, le vent souffle du 240 à 23h, le ciel est couvert (6/8 octas – confirmé par [les archives des images des satellites météo](#)) et de faibles précipitations sont observées (également confirmé par [images satellites radar](#)). L'altitude précise du plafond nuageux est en revanche inconnue (« *plutôt bas* » selon le témoin – cf. QT p.5 et 7).

3.3 SITUATION ASTRONOMIQUE

Le témoin ne mentionne aucun repère astronomique en raison de la météo décrite ci-dessus .

D'après le logiciel [Stellarium](#), une Lune gibbeuse décroissante trouve à l'horizon Est – Nord Est (az. 68 et 6°30' d'élévation) accompagnée de Jupiter (az. 82 et 11°30' d'élévation pour une magnitude - 1,36).

La base [BOAM](#) ne fait état d'aucun enregistrement pour l'heure d'observation.

3.4 SITUATION AERO ET ASTRONAUTIQUE

Le témoin ne mentionne aucun aéronef pendant l'observation mais est habitué de la circulation aérienne au départ et à l'approche de l'aéroport de Bordeaux – Mérignac.

Etant donné le vent du Sud Ouest relevé, ce sont probablement les pistes 23 et 29 qui devaient être en service ce soir du 17 septembre 2011. La piste 29 impliquant un survol de l'agglomération bordelaise, c'est très probablement la piste 23 qui devait être privilégiée puisque son circuit d'approche évite le survol d'une majorité d'habitations :

CAT A B C D

INA RWY 23

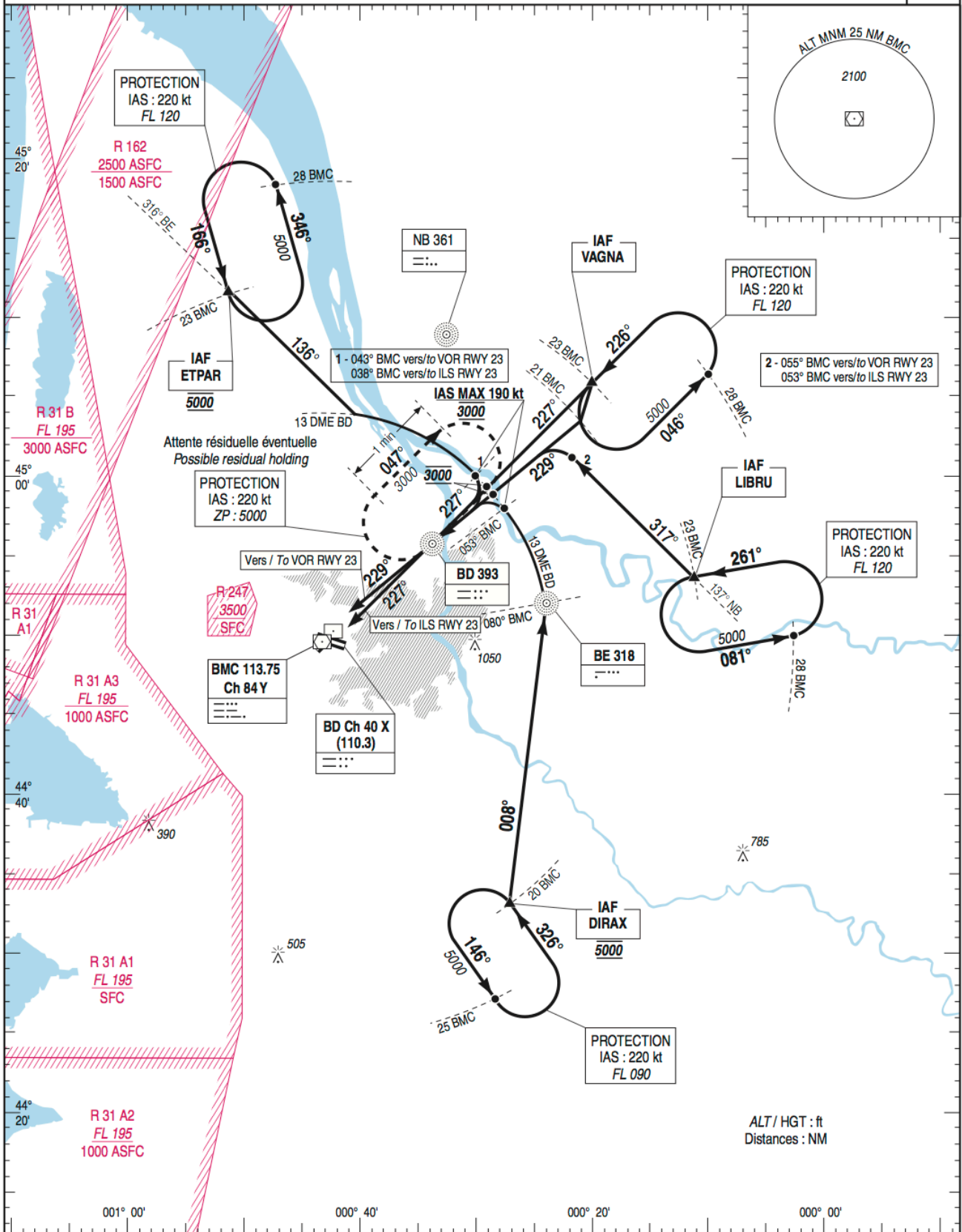
ATIS : MERIGNAC : 131.150

APP : AQUITAINE Approche / Approach 129.875 (1) 119.275 (2) 126.725 (s)
 MERIGNAC Approche / Approach 121.2 (3)

TWR : MERIGNAC Tour / Tower 118.3

(1) Secteur BW (2) Secteur BE (3) Sur instruction du CTL / (1) BW Sector (2) BE Sector (3) On ATC instruction

VAR
 1°W
 (10)



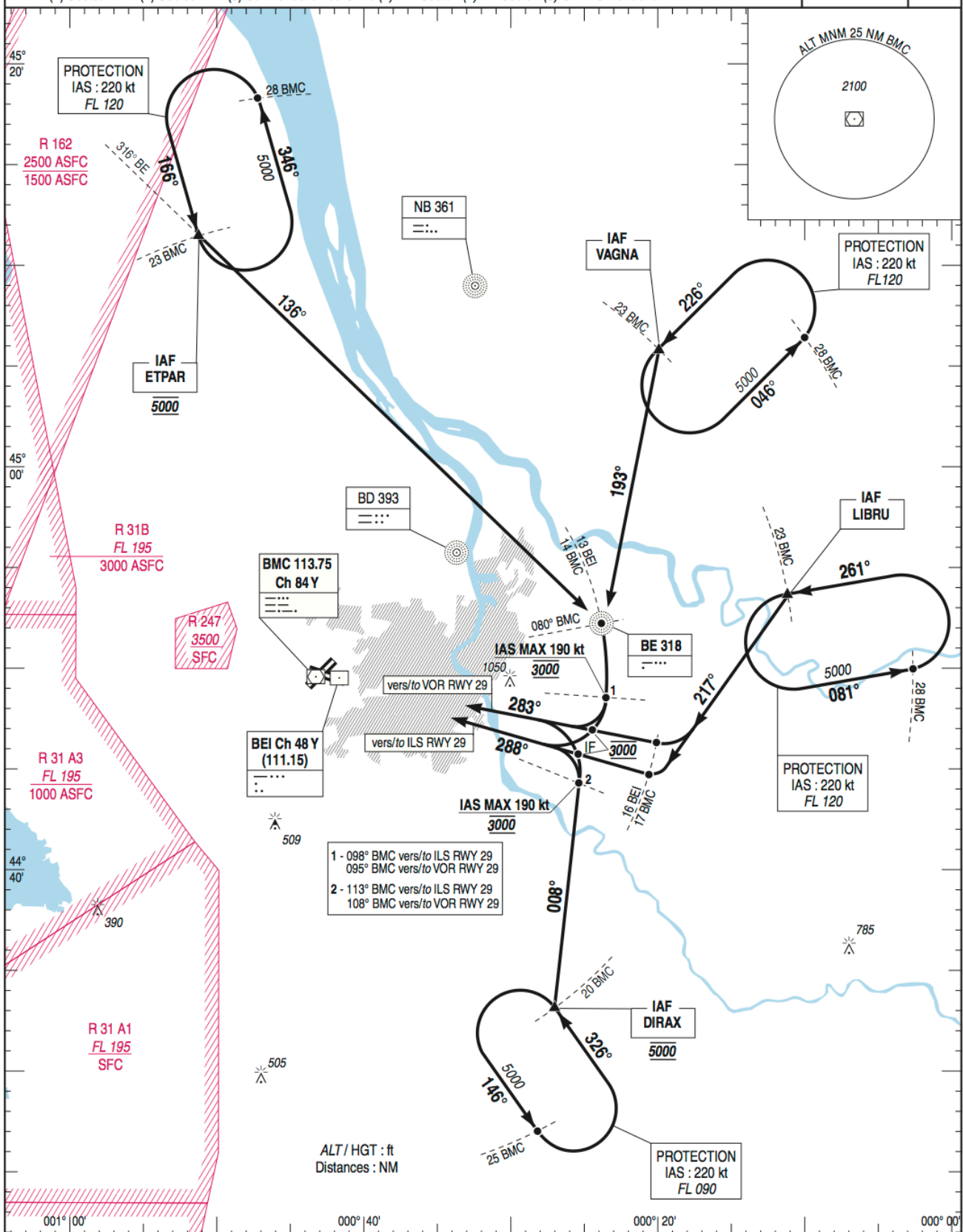
Circuits d'approche initiale aux instruments – Piste 23
 (document SIA - AD2 LFBF IAC 02)

CAT A B C D

INA RWY 29

ATIS MERIGNAC 131.150
 APP : AQUITAINE Approche/Approach 129.875 (1) 119.275 (2) 126.725 (s)
 MERIGNAC Approche/Approach 121.2 (3)
 TWR : MERIGNAC Tour/Tower 118.3
 (1) Secteur BW (2) Secteur BE (3) Sur instruction du CTL / (1) BW Sector (2) BE Sector (3) On ATC instruction

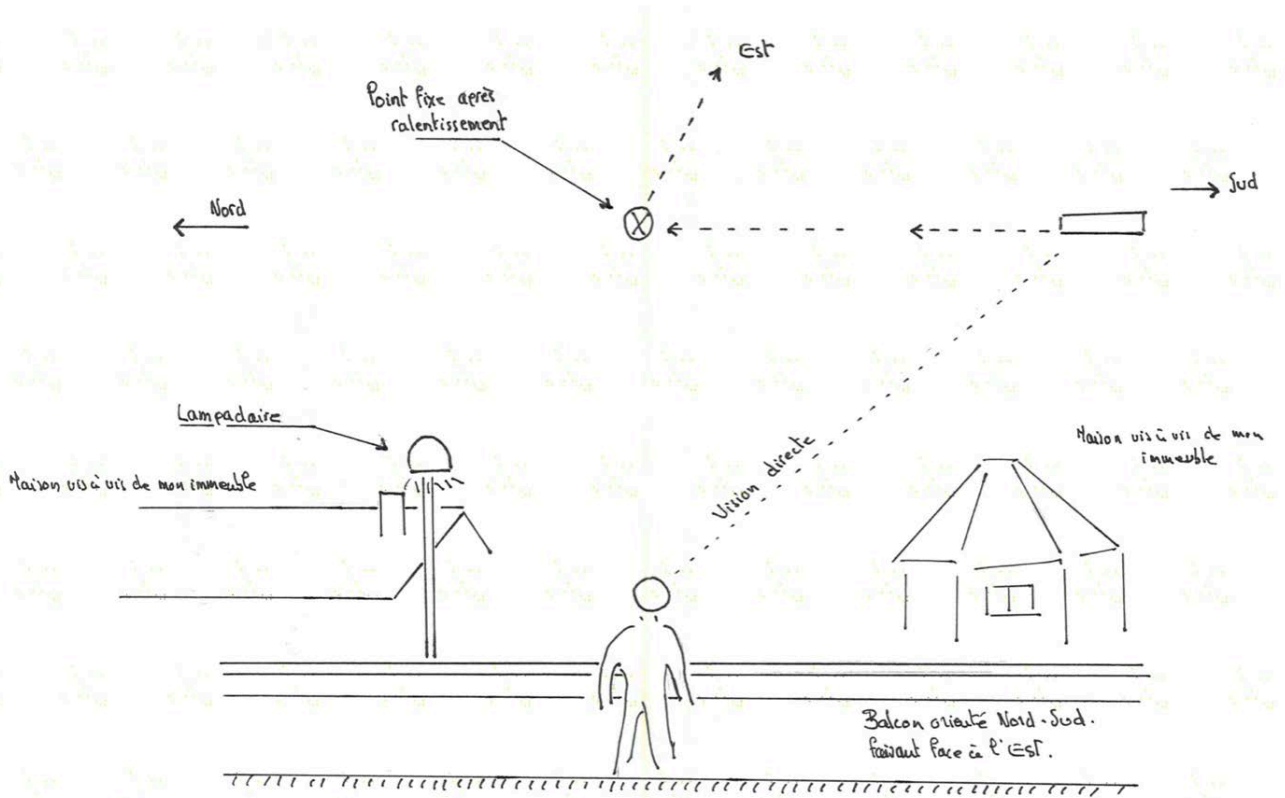
ILS - DME	VAR
BEI 111.15	1°W
RDH : 50	(10)



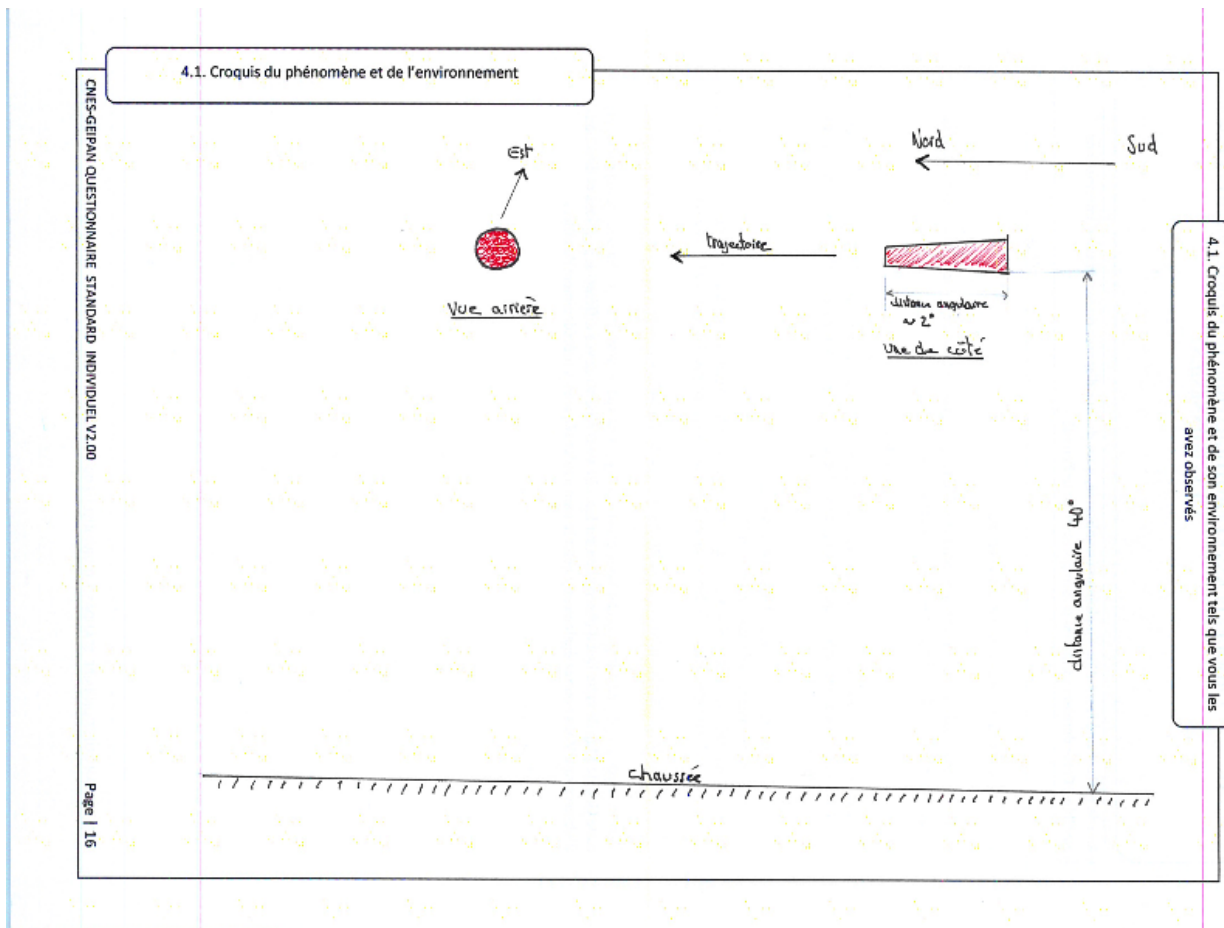
Circuits d'approche initiale aux instruments – Piste 29 – passage au-dessus de l'agglomération bordelaise (document SIA - AD2 LFBF IAC 04)

3.5 RECONSTITUTION

Les données d'orientation, de trajectoire mais surtout de position effective du PAN sont insuffisantes pour permettre une reconstitution objective. Toutefois, le témoin a pris soin d'illustrer son observation par des croquis schématiques :



Extrait du QT p.19



Extrait QT p.16

On notera que la "Vue du dessus" proposée par le témoin page 17 (illustration non reprise dans le présent document) idéalise quelque peu l'environnement. Si la rue qui passe devant la résidence du témoin est presque orientée au Nord (350°), l'axe de la piste 23 (225° réel) que le témoin représente n'est pas à proprement parler orientée Est-Ouest mais Nord Est vers Sud Ouest, et passe au plus proche à 4,25 Km (soit une erreur de 45° et d'1 Km environ).

4- HYPOTHESES

Une rentrée atmosphérique d'un satellite ou débris spatial ne cadre pas avec l'arrêt momentané et le changement de trajectoire observé.

Les hypothèses astronomiques ou atmosphériques ne semblent pas non plus convenir.

Bien que les couleurs décrites (rouge, orange, jaune) évoquent des flammes et que l'heure et le jour soient compatibles avec un évènement festif, l'hypothèse d'une lanterne thaï (lanterne volante) convient mal : forme inadaptée, changement de direction, changement d'aspect.

L'hypothèse d'un aérostat ou dirigeable motorisé et éclairé à vocation festive ou commerciale semble compatible avec l'observation et ne peut être totalement exclue étant donné que l'observation se déroule un samedi soir. Nous n'avons cependant pas retrouvé la trace d'une telle manifestation

5- CONCLUSION

Ce cas peu consistant (un seul témoin), et moyennement étrange est classé C faute de témoignages indépendants et de recoupements.

