

Toulouse, le 6 décembre 2013
DCT/DA/GEIPAN

COMPTE RENDU D'ENQUÊTE

NAVES (59) 19.11.2009

1 – CONTEXTE

Au cours du mois de novembre 2009, très probablement le 19, vers 19h30, un habitant de NAVES (59) observe depuis chez lui une lumière qu'il ne s'explique pas. L'observation dure environ 10 minutes.

Le 5 novembre 2012, le témoin fait part de son observation sur un forum internet.

Le 12 août 2013, il remplit un Questionnaire Imprimable (QI) du GEIPAN qu'il envoie par courrier. Celui-ci est reçu par le GEIPAN le lendemain.

2- DESCRIPTION DU CAS

Extrait du QI page 3 :

... Mon observation s'est déroulée le Jeudi 19 novembre 2003 aux alentours de 19H30. Je me rappelle au départ qu'il y avait une petite lumière orange assez haute et plus écartée à droite, mais stationnaire, j'ai pensé à un avion de ligne. Je suis repassé quelques minutes plus tard car cela m'intriguait et c'est à partir de ce moment où j'ai vu très près de moi, une sorte de cylindre à bout arrondi. Je l'observais à 10 km grand maximum de moi, à une altitude inférieure à 100 mètres. C'est surtout la lumière qu'il produisait qui m'a marqué, l'objet était d'un jaune clair très intense, mais cette lumière qu'il avait été fixe, pas de scintillement ou autre. Durant tout le temps où je l'ai vu, il était stationnaire. Puis j'ai pris des repères avec les lumières de la ville d'Juvy, et j'ai remarqué qu'il bougeait de gauche à droite mais de manière très lente et sans perte ou gain d'altitude (peut-être une vitesse comprise entre 20 et 30 km/h mais je ne suis pas sûr, vu la distance entre moi et l'objet). Sur cet objet, je n'ai vu aucun strobe, pas de feu de nez ni de feux anti-collision, rien qui m'a fait penser à un avion. De plus, il existait un couloir aérien très basse altitude (RT3A), le R53A et le R46N2 (à l'ouest et à l'est de Cambrai) pour l'Armée de l'Air, mais l'objet n'était pas dans ce couloir, il était bien au-dessus. Il est vrai que j'habite à environ 300 mètres ^{de l'axe de piste} de l'ancienne Base Aérienne 103 de "Cambrai-Épinoy". Et ce Jeudi, il y avait vol de nuit. À l'aide de connaissances sur la base, tous m'ont dit qu'aucun Mirage-2000 ou avions s'est posé sur la base ^{durant ce période}. En effet, j'ai vu aucun avion se poser au moment de mon observation. Je l'aurais vu et entendu. De plus faisont du planeur, je sais qu'il est interdit de voler aussi bas dans une zone habitée ou non. Pour moi, ce n'était pas un avion car il était trop bas pour se poser (axe totalement décalé par rapport à la piste de la BA-103) et vitesse beaucoup trop lente. Puis sous l'effet de la peur, je suis partie et j'ai appelé ^{mon} mère. Elle a tout de suite vu l'objet et a pensé qu'il s'agissait d'un projecteur de stade de foot, elle est restée comme moi environ 2 minutes, mais pas de terrain de foot dans ce coin là. En tout, l'objet a du rester une dizaine de

Le PAN est décrit comme étant de forme cylindrique, à bord arrondi. Il est « *jaune très brillant* », avec une luminosité intense comparable à celle d'un Mirage 2000. Le PAN se déplace très lentement de la gauche vers la droite, de manière horizontale.

La hauteur angulaire du PAN est très faible, puisque le témoin déclare qu'il était « *très proche de l'horizon, 5° au maximum* ».

Il est à noter qu'il y a une incertitude sur la date de l'observation : lors de la première publication du témoignage sur internet, seul le mois de novembre est cité, sans précision de date. Après réflexion, le témoin retrouve la date du 19 novembre, mais il existe toutefois une incertitude au niveau de la météo (cf chapitre 3.2).

3- ANALYSE

3.1 SITUATION GEOGRAPHIQUE

Le témoin se trouvait à son domicile, situé rue Jean Jaurès à Naves. Il fournit plusieurs documents détaillés afin de situer la direction d'observation du PAN (Figures 1 et 2).

Direction de l'observation :



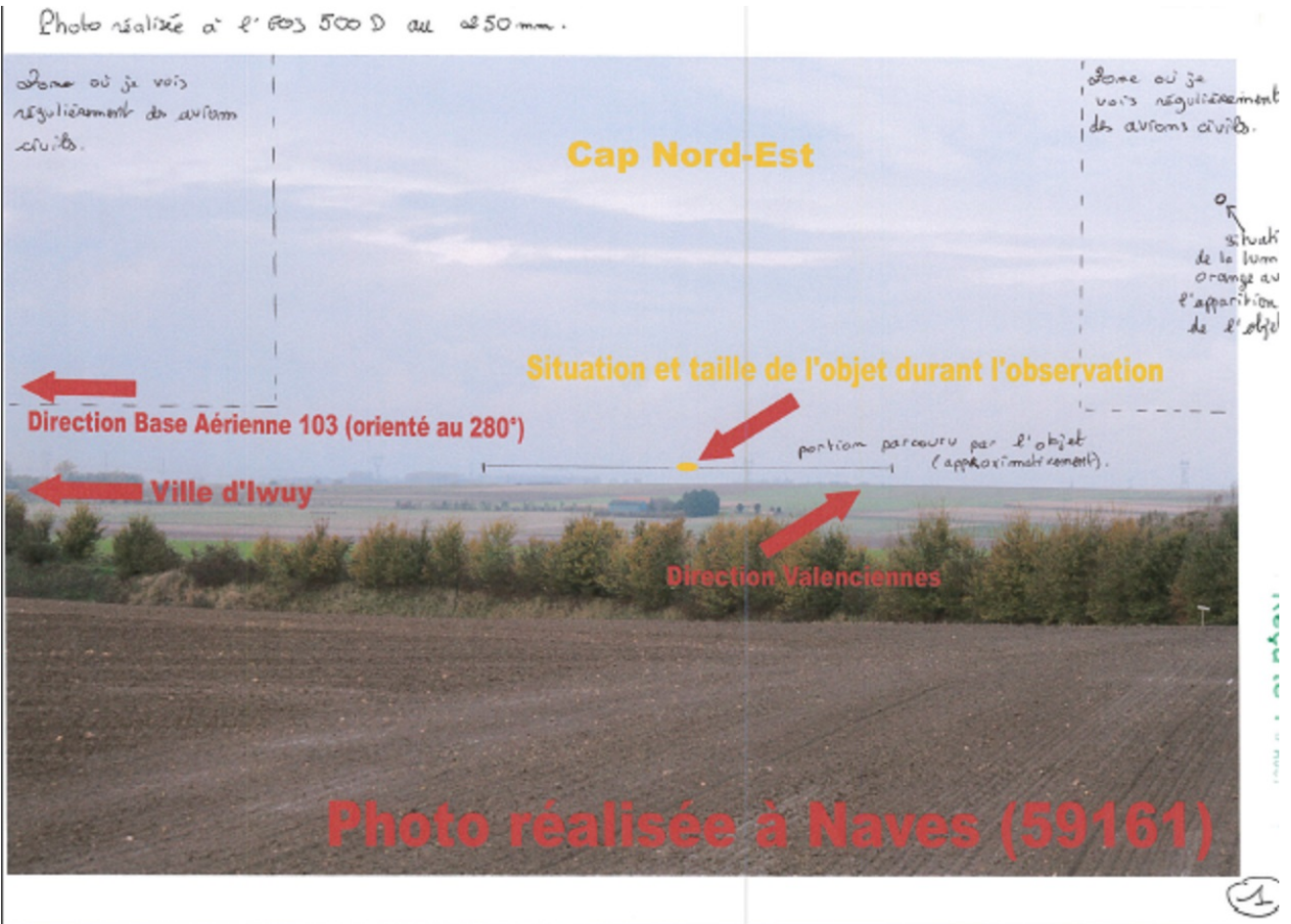
En fait, l'objet se situait au-dessus de Naves, mais comme c'était très haut, il est difficile de prendre des photos.

Trafic

②

Figure 1 : direction d'observation du PAN (document fourni par le témoin)

Photo réalisée à l'échelle 500 D au 250 mm.



zone où je vois régulièrement des avions civils.

Cap Nord-Est

zone où je vois régulièrement des avions civils.

→ situés de la lueur orange au l'apparition de l'objet

Situation et taille de l'objet durant l'observation

← Direction Base Aérienne 103 (orienté au 280°)

← Ville d'Iwuy

portion parcouru par l'objet (approximativement).

→ Direction Valenciennes

Photo réalisée à Naves (59161)

①

Figure 2 : reconstitution de l'observation du PAN (document fourni par le témoin)

Le PAN est visible vers le Nord-Est, dans un secteur d'observation assez restreint (quelques degrés en azimut)

3.2 SITUATION METEO

La plus proche station aux données accessibles pour la date considérée est celle de Cambrai-Epinoy (59), située à 8 Km au Sud-Ouest du lieu d'observation (Figure 3).

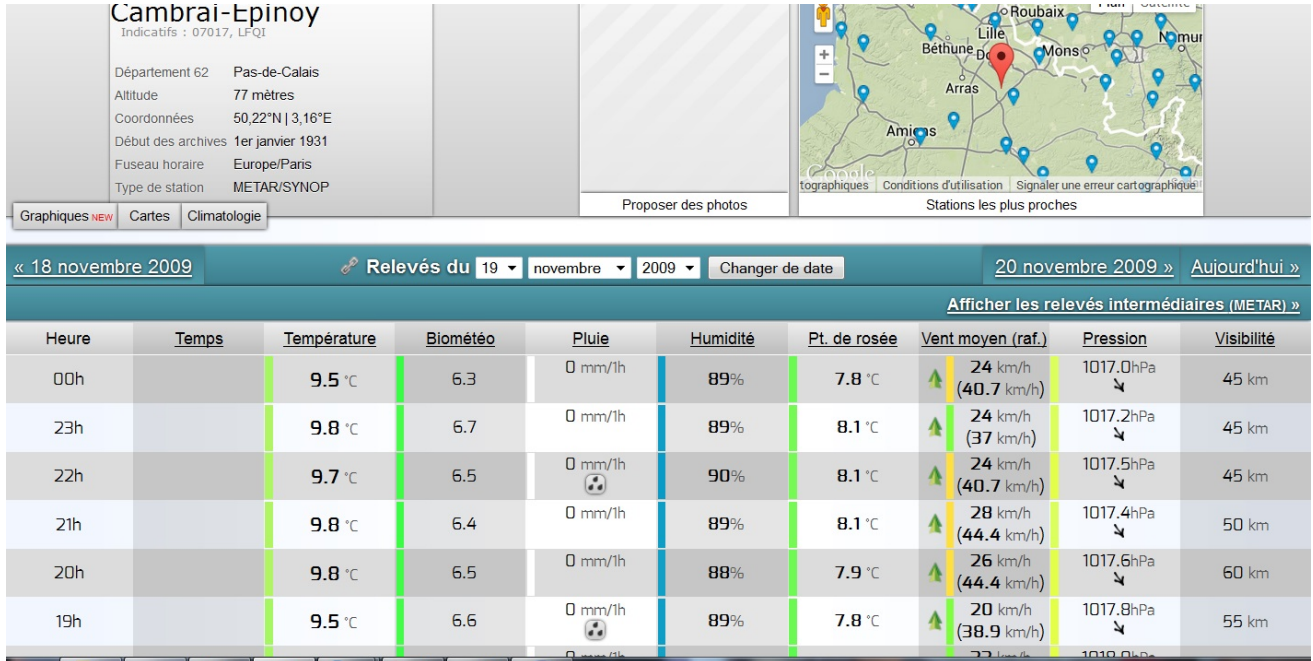


Figure 3 : Infoclimat – relevé des données de Cambrai-Epinoy

Les données indiquent des conditions d'observation excellentes, avec une visibilité horizontale comprise entre 55 et 60 km, et l'absence de pluie. Ceci indique un ciel parfaitement dégagé, ce qui est parfaitement cohérent avec l'image satellite fournie par le témoin (Figure 4).

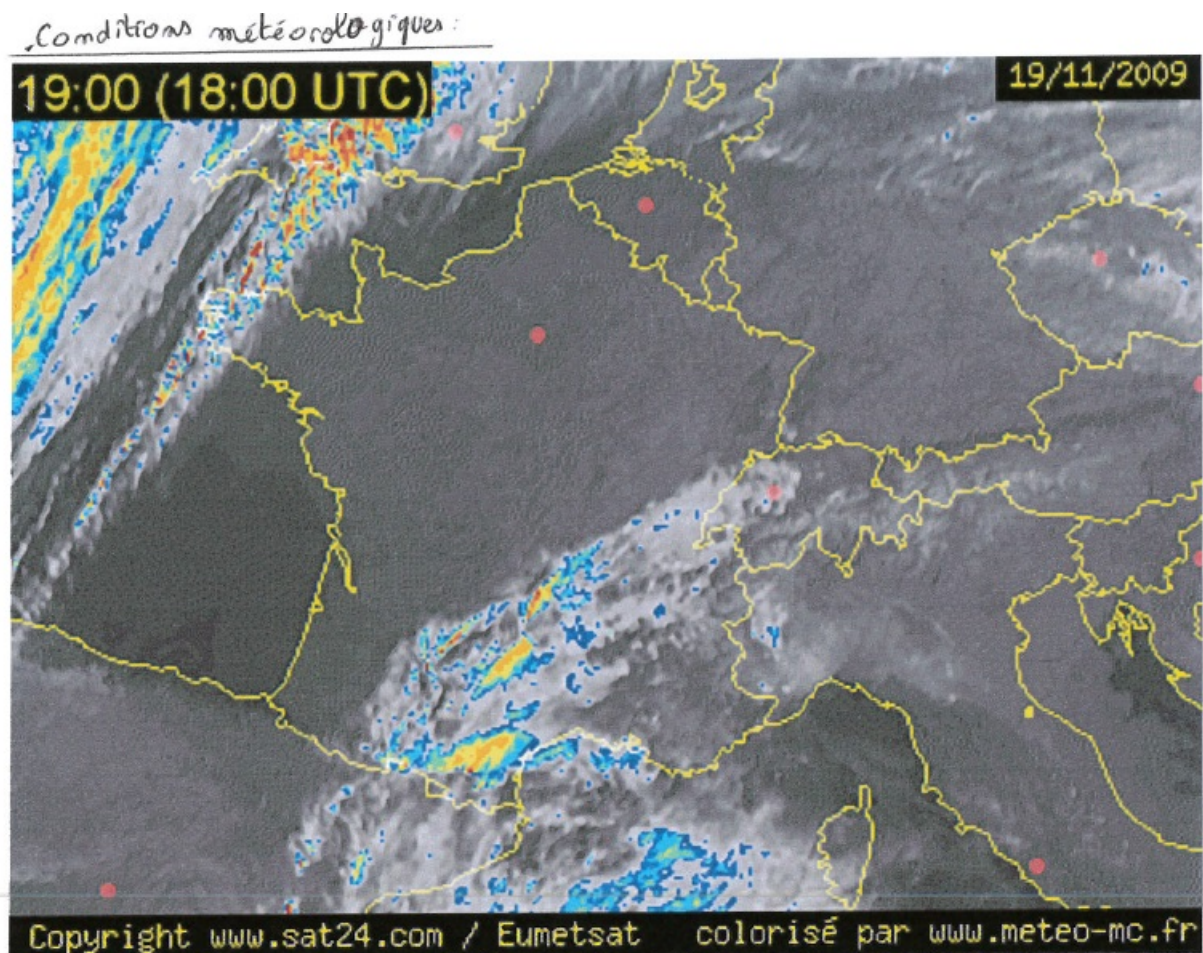


Figure 4 : image météorologique satellite (document fourni par le témoin)

Ces données sont en contradiction avec celles fournies par le témoin, qui indique qu'il se « rappelle d'un ciel couvert mais avec un plafond assez haut (nuages de type cirrus) ». Il n'y avait pas de pluie, ni d'orage. Sur internet, le témoin précise que le ciel était nuageux, couvert à 6/8.

A propos de cette contradiction, le témoin note que comme l'observation est ancienne, il se trompe peut-être. Devant le très long délai entre l'observation et la publication du témoignage (trois ans sur internet, presque quatre ans pour le questionnaire du GEIPAN), il est malheureusement impossible de savoir si le témoin se trompe de date (l'observation n'aurait donc pas lieu le 19 novembre), ou s'il se trompe au niveau des conditions météorologiques (faux souvenir).

3.3 SITUATION ASTRONOMIQUE

Une reconstitution sur Stellarium pour Cambrai (59), située à 6 km du lieu d'observation, le 12 novembre 2009 à 19h30 montre la présence de la planète Jupiter (magnitude -2,17) à une vingtaine de degrés au Sud.

Capella est à 30° de hauteur angulaire au Nord-Est et Vega à 45° de hauteur à l'Ouest (Figure 5).



Figure 5 : Stellarium – reconstitution du ciel de l'observation

Aucun astre remarquable n'est visible dans le secteur d'observation du PAN. De plus, le déplacement apparent du PAN est incohérent avec une méprise de type astronomique.

Il est à noter que la Lune au lever était visible dans la direction d'observation du PAN le soir du 5 novembre 2009. Il est malheureusement impossible de valider une éventuelle méprise avec la Lune, devant l'incertitude de la date d'observation. De plus, le témoin ne se souvient pas d'avoir vu la Lune lors de son observation.

3.4 SITUATION AERO ET ASTRONAUTIQUE

Le témoin ne mentionne aucun satellite au moment de l'observation. Le témoignage tardif et l'incertitude au niveau de la date d'observation rendent toutefois impossible toute vérification astronautique utile.

Habitant à environ 300 mètres de l'axe des pistes de l'ancienne base aérienne 103 de Cambrai-Epinoy, le témoin a une très grande connaissance de la situation aéronautique locale, puisqu'il observe régulièrement les avions depuis chez lui et fait du planeur. De plus, il fournit même le nom des couloirs aériens de la région de Cambrai.

Ayant des connaissances sur la base aérienne de Cambrai, le témoin a eu confirmation qu'il y avait un vol de nuit le 19 novembre au soir, et qu'aucun Mirage 2000 ni autre avion ne se sont posés sur la base durant le créneau d'observation du PAN.

Le témoin n'a observé aucun détail pouvant lui faire penser à un aéronef sur le PAN (strobe, feux de navigation ou anticollision).

Malheureusement, encore une fois, le très long délai entre l'observation et le témoignage, ainsi que l'incertitude concernant la date de l'observation, rendent impossible toute vérification aéronautique utile.

4- HYPOTHESES

Une hypothèse possible : la méprise avec un phare ou projecteur d'un véhicule indéterminé.

La description fournie par le témoin est en effet assez caractéristique d'un phare ou d'un projecteur : faible taille angulaire, aspect très brillant sans clignotement, couleur jaune.

La grande connaissance du témoin dans le domaine aéronautique ainsi que l'absence de strobe permet a priori d'éliminer la piste d'un phare d'avion.

La très faible hauteur angulaire du PAN, son déplacement horizontal et lent sont en revanche plutôt caractéristiques d'un phare ou d'un projecteur montés sur un véhicule quelconque (engin agricole, voiture, camion).

Le très long délai entre l'observation et l'envoi du témoignage, ainsi que l'incertitude sur la date d'observation, rendent malheureusement impossible toute vérification utile sur le terrain.

5- CONCLUSION

D'étrangeté faible et de consistance moyenne (témoignage unique, date incertaine, mais documents fournis très précis), ce cas n'est malheureusement pas identifiable, du fait d'un trop long intervalle entre l'observation et la publication du témoignage, rendant impossible toute enquête sur le terrain. L'hypothèse de la méprise avec un phare ou d'un projecteur montés sur un véhicule quelconque (a priori terrestre) ne peut malheureusement pas être formellement validée.

Ce cas est classé C, du fait d'un trop long intervalle entre la date d'observation et l'envoi du témoignage (près de 4 ans). De plus, la date de l'observation est incertaine.