

DIRECTION ADJOINTE DU CENTRE SPATIAL DE TOULOUSE
GROUPE D'ÉTUDES ET D'INFORMATION SUR LES PHÉNOMÈNES
AÉROSPATIAUX NON IDENTIFIÉS

Toulouse, le 10 juin 2012

COMPTE RENDU D'ENQUÊTE

St Germain du Puy (Cher) 23.08.2009

Le Geipan est contacté le 24 août 2009 par le témoin d'une observation diurne de quatre points lumineux le 23 août 2009 entre 18h15 et 18h30 réalisant des figures géométriques dans le ciel. Le témoin n'est pas seul, il est accompagné de sa fille et de voisins. Il joint quelques dessins représentant de mémoire les différentes positions prises par les points brillants. La procédure standard est présentée au témoin en l'invitant à aller témoigner en gendarmerie muni du questionnaire standard d'observation rempli. Le GEIPAN ne juge pas nécessaire d'enquêter sur le terrain et se met en attente de ces documents pour poursuivre ses investigations par une mini-enquête.

Description du cas.

Le témoin n'a pas rempli le questionnaire et il n'y a pas de PV de la gendarmerie. Le rapport d'observation n'est qu'un court mèl accompagné de schémas :

Madame, Monsieur;

Quelqu'un a-t-il vu aujourd'hui, 23 Août 2009 entre 18h15 et 18h30, quatres points lumineux à très haute altitude?

Ils se déplaçaient sous différentes formes géométriques ; ils étaient brillants.

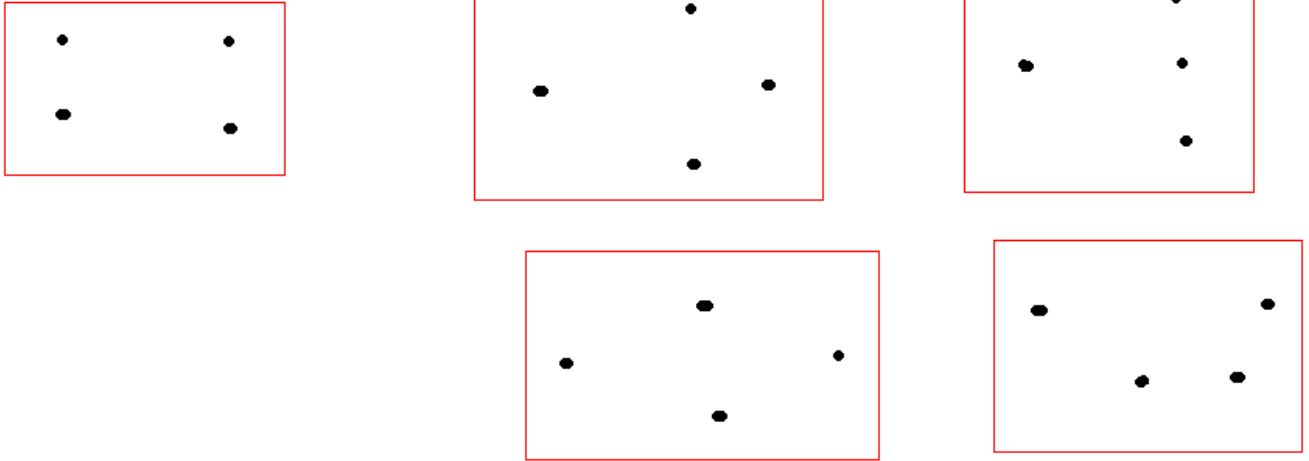
Ce n'était pas des avions de ligne, l'altitude était nettement supérieure, j'en suis sûr et encore moins des oiseaux migrants.

Leurs déplacements dépassent l'entendement. Les formes géométriques que j'ai vu avec ma fille et mes voisins, nous les avons retranscrits sur une feuille pour s'en souvenir.

Je vous joins quelques figures observées, suis-je le seul à les avoir vu?

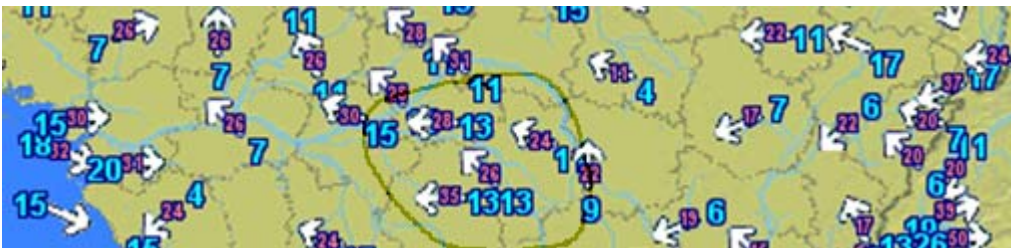
Merci de me contacter si d'autres personnes vous ont contacté pour des observations similaires.

Le témoin a joint les dessins ci-dessous.



Déroulement de l'enquête et hypothèses envisagées

La météo du 23 août 2009 sur le lieu de l'observation vers 18h indique une température de 29°C , une pression normale de 1013 hpa , et un petit vent de sud- est de 13 à 26 km/h.

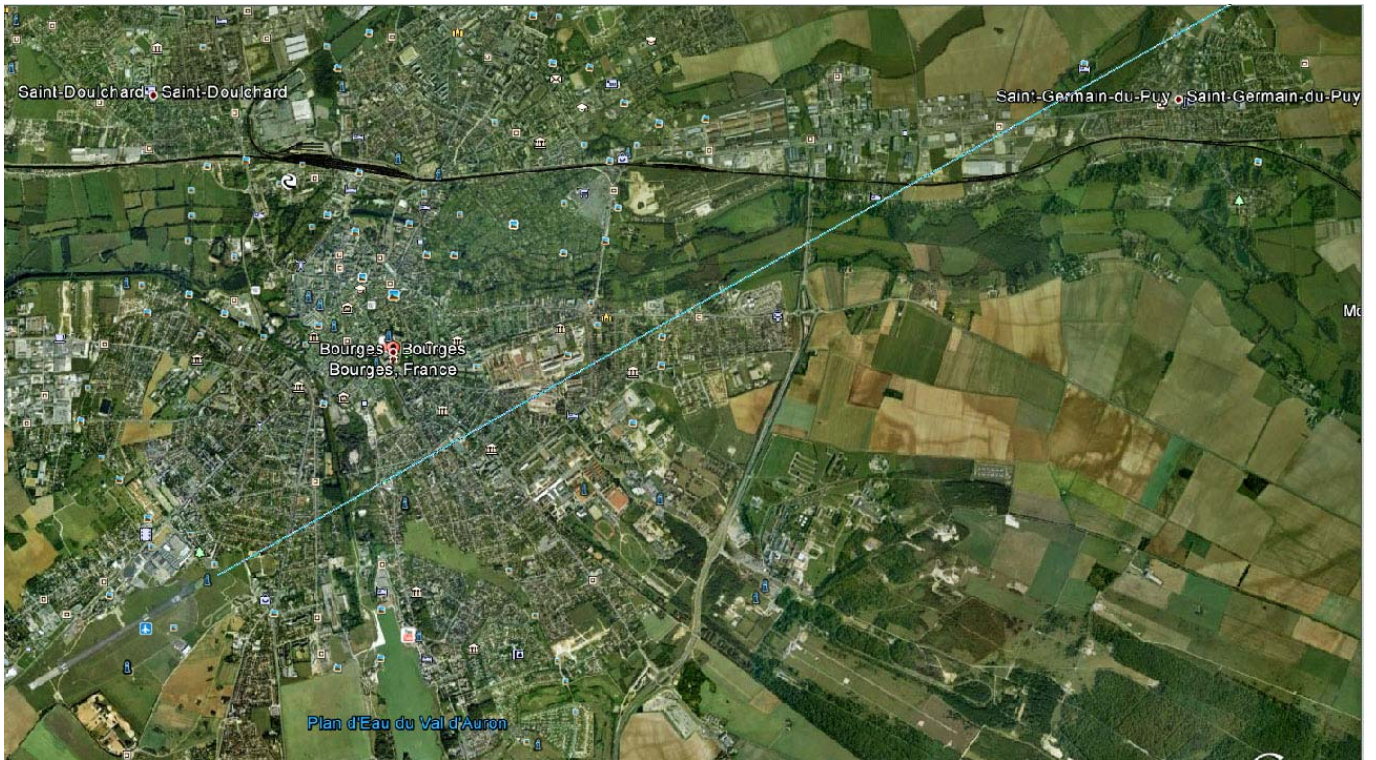


Force des vents sur le lieu d'observation (zone entourée)

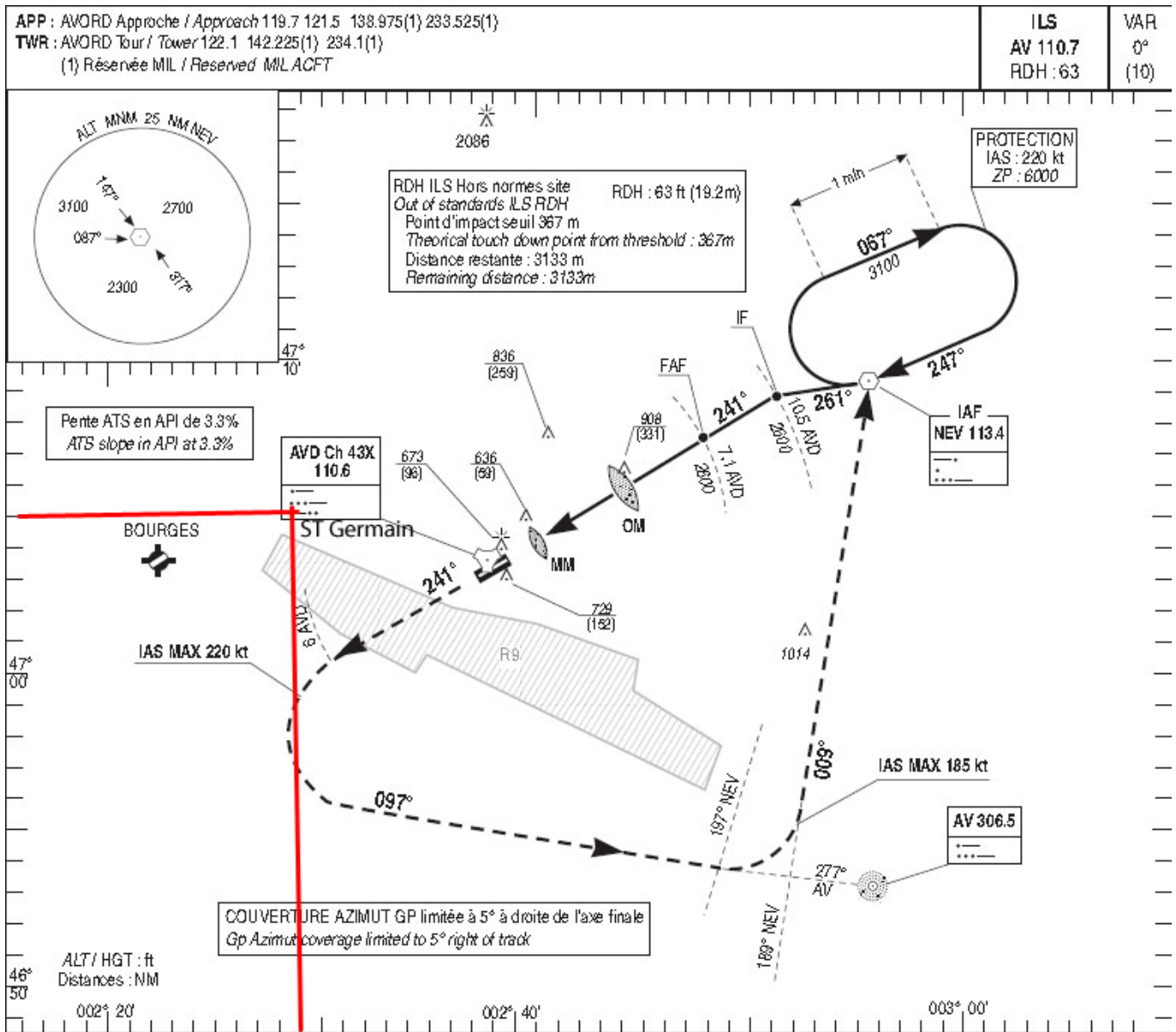
Le témoin n'apporte aucune précision sur la direction de l'observation , le lieu d'observation , les conditions d'observation , sur le bruit la couleur, la hauteur sur l'horizon et les trajectoires des points.

St Germain du Puy est situé à environ 5km à l'est de Bourges et proche de deux aérodromes :

L'aérodrome militaire d'Avord à environ 12km au sud-est et l'aérodrome de Bourges à environ 10km au sud-ouest. Il est à noter que st Germain est situé sur l'axe de la piste 60°-240° de l'aérodrome de Bourges.



L'image suivante montre le circuit d'approche de l'aérodrome d'Avord et la position de St Germain de coordonnées $02^{\circ}29'$ E ; $47^{\circ}05'$ N



Les centres de contrôle aériens des aéroports n'ont pas été contactés.

Des points lumineux observés dans le ciel en fin d'après midi sont souvent des avions ou ballons reflétant le soleil. Dans ce cas, étant donné la disposition des points, cela fait plutôt penser à des ballons. Le 23 août était un dimanche : on peut penser à des ballons lâchés à l'issue d'une fête (peut-être la Brocante de Sainte Solange).

Conclusion

Il peut s'agir de ballons éclairés par le soleil, mais faute d'informations sur la direction d'observation, le GEIPAN ne peut pas confirmer cette hypothèse en comparant leur déplacement avec le vent local.

Le GEIPAN n'a reçu aucun autre témoignage confirmant cette observation.

Ce cas est classé en catégorie C par manque d'informations.