

Toulouse, le 7 novembre 2012
DCT/DA/GEIPAN

COMPTE RENDU D'ENQUÊTE

[A6] KM 400 (71) 26.12.2008

1 – CONTEXTE

Le GEIPAN est contacté par le témoin par mail le 29 décembre 2008, au sujet d'une observation de deux lumières observées le vendredi 26 décembre précédent.

Le Questionnaire Terrestre complété sera joint à un mail ultérieur reçu le 1^{er} février suivant.

2- DESCRIPTION DU CAS

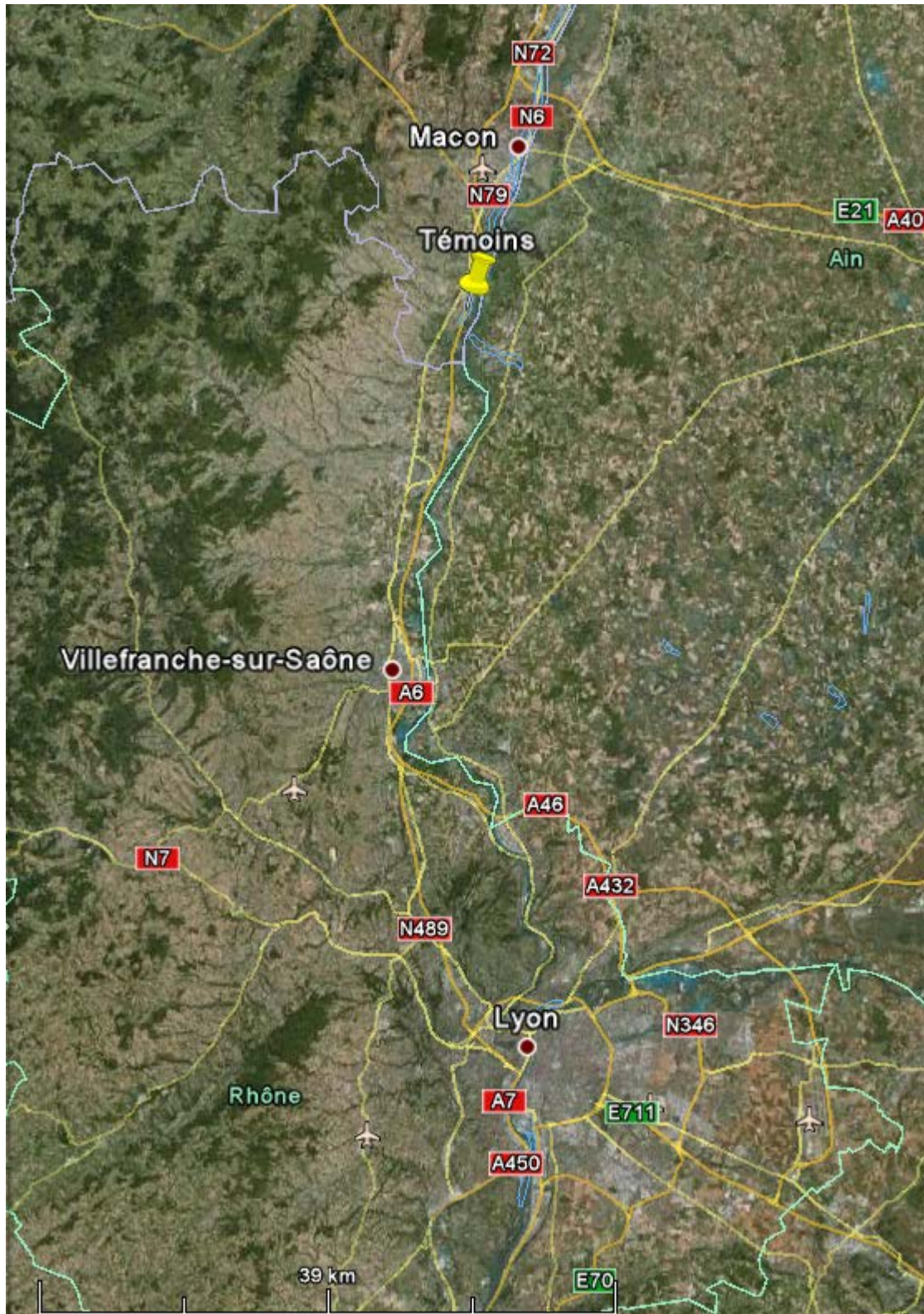
Extrait du QT page 2 :

« Voyageant en voiture , vers 12H30 le 26 décembre 2008, sur l'autoroute A6 en direction du Sud au km 400, nous avons observé, à deux reprises (intervalle de temps de 2 mn) un phénomène très lumineux, paraissant immobile, qui s'apparentait à un reflet dans le ciel, face à nous, environ à 30° de l'horizon. Chaque observation fut d'environ d'une minute disparaissant d'un seul coup sans autre trace. Nous avons cru dans un premier temps observer le reflet d'un avion de ligne - même si paraissant immobile - assez proche de nous, mais la disparition subite du reflet ne nous permet plus de le croire. De plus la seconde apparition, nous semblait être à la même hauteur mais avec un écart d'au moins 30° (?) Est vis à vis de la première. Nous avons essayé d'observer aux jumelles [...] en direction du reflet disparut sans voir quoi que ce soit alors que le ciel était très dégagé. Le reflet semblait être une forme allongée d'une longueur d'environ 2° . »

3- ANALYSE

3.1 SITUATION GEOGRAPHIQUE

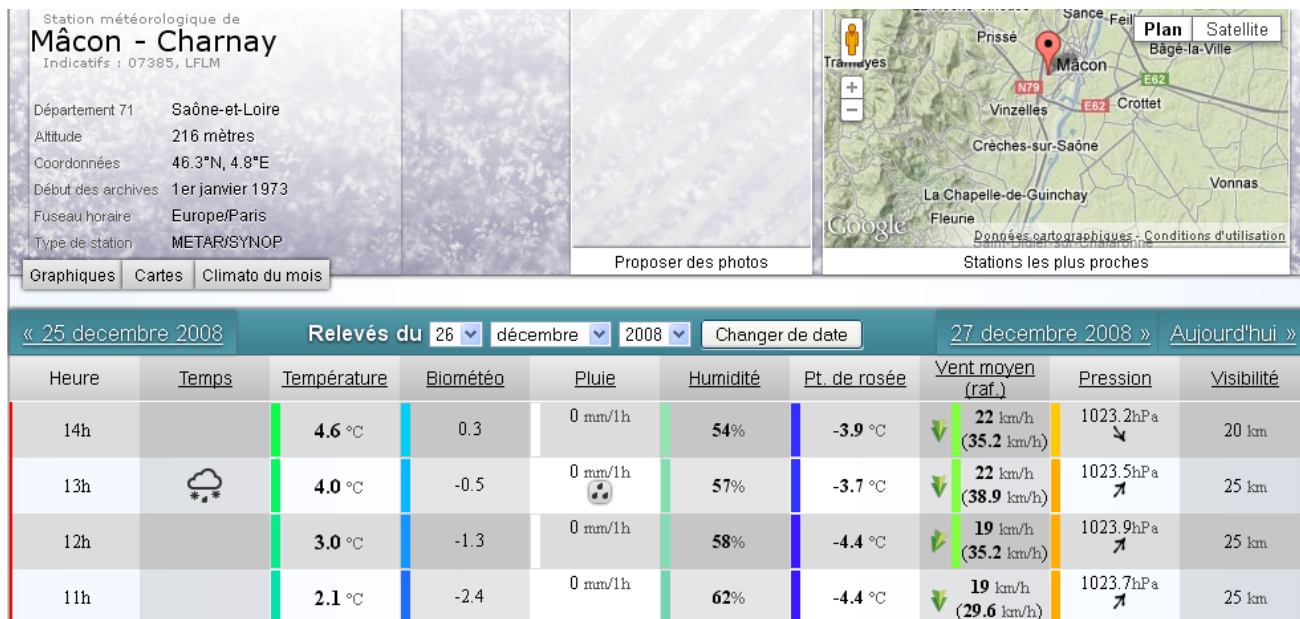
Le témoin circule sur l'autoroute A6 en direction du Lyon, au kilomètre 400 soit 11 Km au Sud de Mâcon et 50 Km au nord de Lyon :



Source : Google Earth

3.2 SITUATION METEO

La plus proche station active pour la date considérée est celle de l'aérodrome de Mâcon – Charnay :



Source : infoclimat.fr

On note un vent modéré soufflant du Nord (confirmé par la station de l'aéroport de Lyon – Saint Exupéry).

3.3 SITUATION ASTRONOMIQUE

Quelques jours à peine après le solstice d'hiver, période à laquelle le Soleil à midi occupe son zénith le plus bas de l'année.

Le Soleil est à son élévation maximum (20°23") à 12h41 (données Stellarium pour Mâcon le 26/12/2008).

Les témoins ont donc le soleil quasiment en face d'eux, à seulement 20° d'élévation.

Le phénomène est à une élévation plus importante que le soleil.

3.4 SITUATION AERO ET ASTRONAUTIQUE

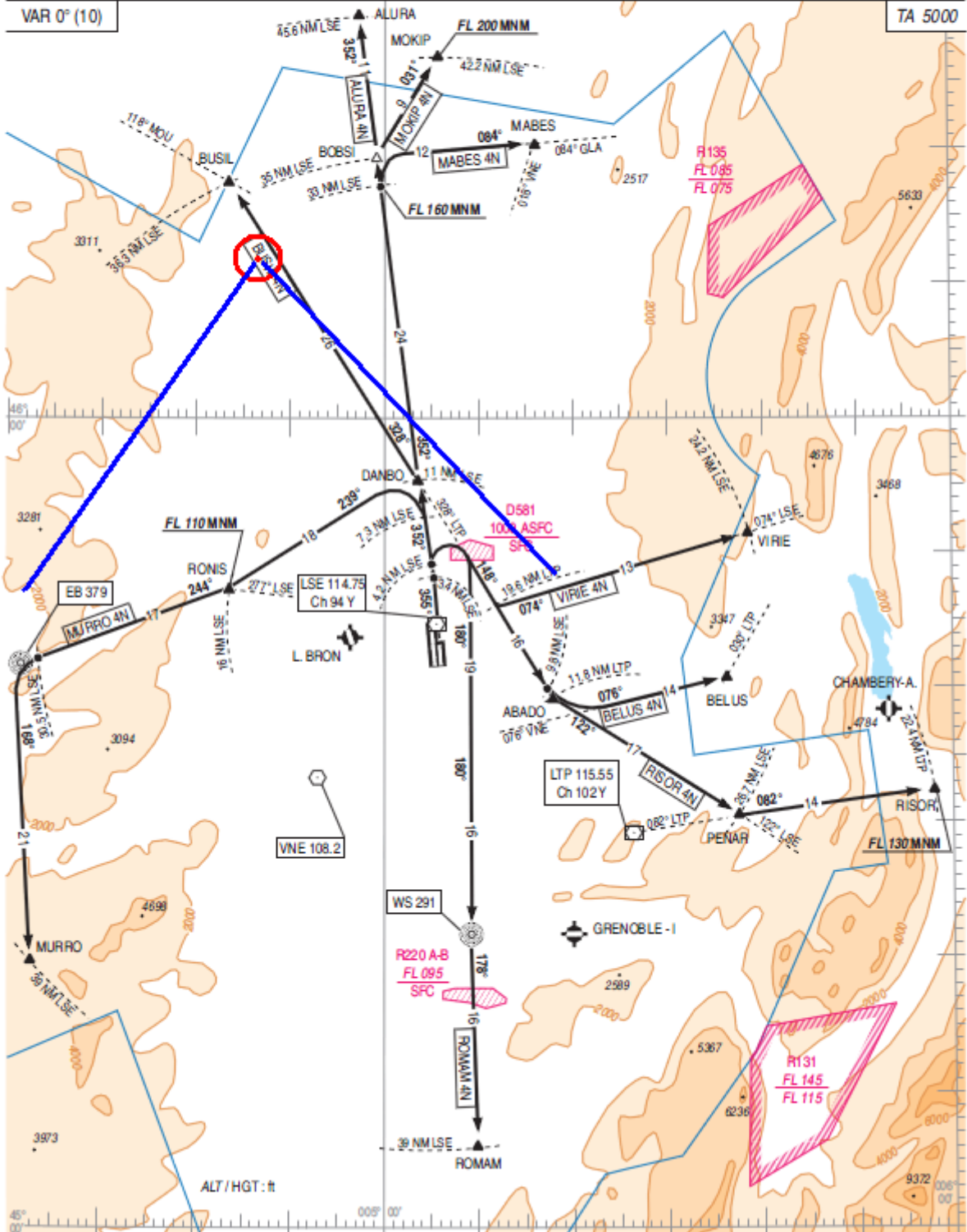
Le témoin ne mentionne aucun aéronef dans son témoignage, mais on notera tout de même l'aéroport de Lyon Saint-Exupéry à environ 60 Km au Sud – Sud Est du lieu d'observation.

Le vent souffle du Nord avec des rafales à plus de 35 km/h (cf. point 3.2), ce qui oblige les décollages et atterrissages respectivement depuis et vers les pistes 36 L et R (face au Nord et au vent qui en provient).

Page suivante : les routes pour les départs aux instruments (SID) depuis les pistes 36 L et R, montrent que les avions se dirigeant vers l'Ouest et le Sud, font une boucle (nommée MURRO sur la carte) qui croise le champ de vue des témoins (leur position est représentée par le cercle rouge, et leur champ de vision délimité approximativement par les lignes bleues).

**LYON SAINT EXUPERY
SID CONV RWY 36**
(Protégés pour / Protected for CAT A, B, C, D)

ATIS SAINT EX	126.175	
APP LYON Approche / Approach	133.150 (1) - 125.425 (2) - 120.225 (3) - 132.0 (s)	
TWR SAINT EX Tour / Tower	120.450	
TWR SAINT EX Sol / Ground	121.825	
(1) Jusqu'au FL 200 secteur Ouest	(2) jusqu'au FL 200 secteur Est	(3) guidage pour séquençement
(1) Up to FL 200 West sector	(2) Up to FL 200 East sector	(3) Guidance for regulation



Source : [SIA](#) fichier décrivant les procédures arrivées et départs (ARR/DEP)

4- HYPOTHESE

Les conditions générales de l'observation suggèrent fortement que le témoin a vu la lumière solaire reflétée par la partie inférieure d'un ou plusieurs avion de ligne se dirigeant vers l'Ouest ou le Sud.

Les changements de géométrie de l'observation expliquent l'apparition et disparition du reflet. Il peut s'agir d'avions en provenance de l'aéroport de Lyon Saint-Exupéry (dont la fréquentation est supposée élevée en pleine période de fête de fin d'année) ou en provenance de Genève, associée à un Soleil bas sur l'horizon (plus bas que l'objet observé).

5- CONCLUSION

D'étrangeté faible, mais relativement précis, ce cas d'observation est classé comme probable méprise avec les reflets du soleil sur un avion à haute altitude.

Ce cas est classé B.

