

Toulouse, le 18 septembre 2013
DCT/DA/Geipan

COMPTE RENDU D'ENQUÊTE

PLOMBIÈRES LES BAINS (88) 08.09.2013

CAS D'OBSERVATION

1 – CONTEXTE

Un couple de témoins a pris contact directement avec le GEIPAN : le dimanche 8 septembre 2013, le témoin T2 a adressé par mail le lien sur internet d'une vidéo réalisée par son mari (le témoin T1) à Plombières-les-Bains le jour même à 4h21HL.

Le témoin T2 a envoyé le 12 septembre le questionnaire standard GEIPAN complété.

Le témoin T1 n'a pas rempli de questionnaire.

La vidéo fait penser à une lanterne céleste (appelée aussi lanterne thaï, lanterne volante, lampion chinois), mais compte tenu du temps pluvieux, de l'heure tardive et de la proximité géographique d'enquêteurs, un examen approfondi du cas est toutefois décidé par le GEIPAN : un enquêteur a été aussitôt mandaté le 13 septembre.

2- DESCRIPTION DU CAS

Le dimanche 8 septembre 2013 vers 4h15 HL, un couple de Plombières-les-Bains observe plusieurs lumières dont il ne détermine pas l'origine. Une vidéo est réalisée avec un téléphone portable puis mise en ligne sur un site dédié.

3- DEROULEMENT DE L'ENQUÊTE

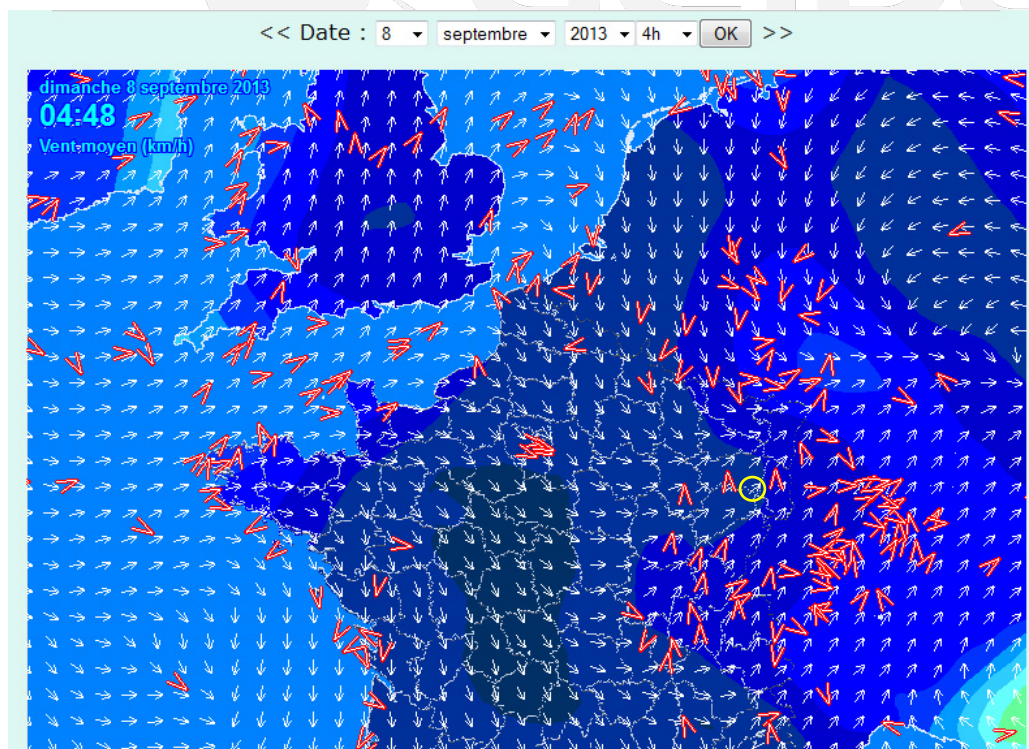
Une première vérification est effectuée le 13 septembre 2013 grâce à Internet et Google street view qui permet de confirmer que la vidéo a bien été prise depuis le domicile des témoins, comme ceux-ci l'indiquent.



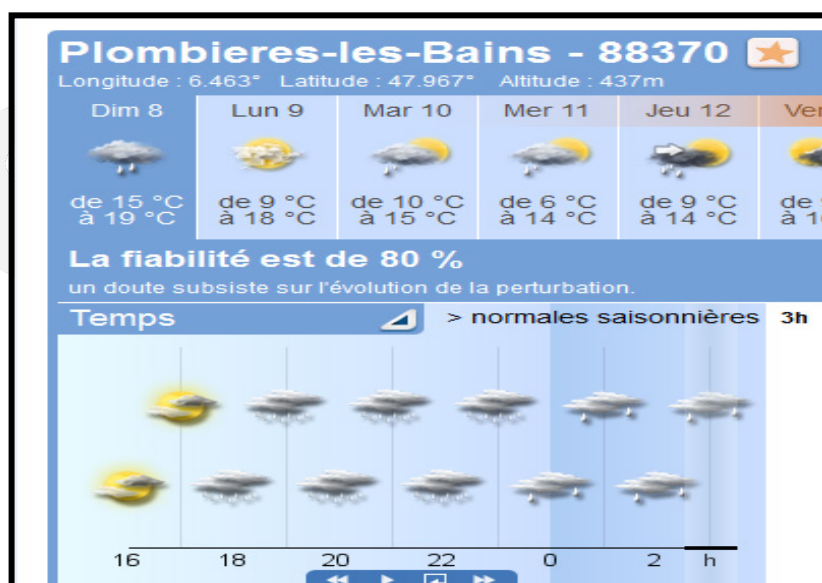
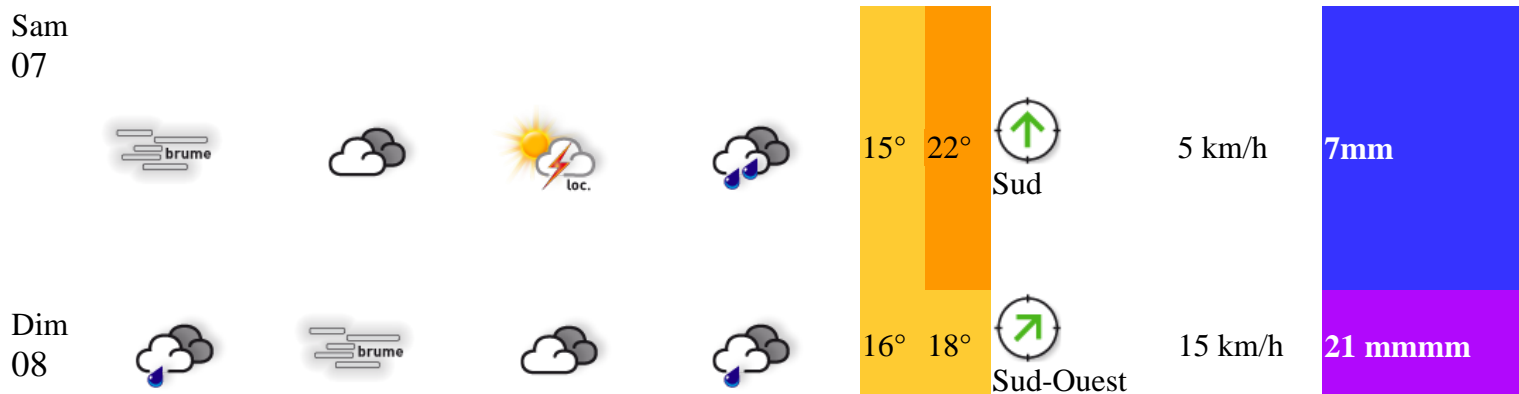
Simultanément, les données météorologiques sont également relevées sur le net :

Météociel :

Vent moyen de sud, sud-ouest. Précipitations.



Pour Plombières-les Bains sur site **Météovilles** :



De ces premiers éléments (vidéo, Google street view, données météo) il ressort :

- que les témoins regardaient vers l'ouest,
- que les lumières se déplaçaient du sud, sud-ouest vers le nord, nord-est, soit dans le sens du vent.

Toujours d'après les premières recherches faites sur internet, le domicile des témoins se situe à proximité de jardins situés sur le coteau Sud de la ville d'où sont parfois lancées des lanternes célestes, comme le montre le bandeau du site d'une association locale « les jardins en terrasse ». Cependant l'apparition des lumières à l'ouest de leur appartement permet d'éliminer rapidement l'éventualité d'un lâcher depuis ces jardins.



Rendez-vous est pris avec les témoins pour le samedi 14 septembre 2013 à 14h.

Récit détaillé de l'observation :

- Le 8 septembre 2013 vers 4h15 HL, le témoin T1, sort sur le petit balcon longeant la façade de son appartement au 2^{ème} étage pour fumer une cigarette. Il voit alors passer dans le ciel, (de sa gauche vers sa droite), une série de 3 lumières rouges dont il ignore l'origine.
- Il dit alors avoir réveillé son épouse (T2) qu'il sait « très intriguée par ce genre de choses » et qui dort dans la chambre à côté, lui demandant de le rejoindre pour qu'elle voit le phénomène.
- Tous deux regardent à l'extérieur, porte fenêtre ouverte, vers l'ouest. Il ne restait à ce moment là que deux lumières qui ont disparu successivement derrière la colline située au nord.
- Son épouse décide d'aller se fabriquer une cigarette et c'est alors que deux autres lumières arrivent, dont l'une semble se diriger vers eux.
- T2 demande à T1 d'aller chercher le téléphone portable (Sony Xperia T).
- Pour T2, quand son époux est revenu avec le téléphone portable pour filmer, cette lumière « a contourné » (sic) - « Elle a changé sa direction » (sic), pour reprendre la trajectoire de la précédente.
- Pour les témoins, cette lumière a été plus brillante que les autres et T2 la décrit comme une « grosse étoile » (sic) - « quand elle a changé sa direction elle est devenue toute rouge et elle est repartie » (sic).
- T1 filme la dernière lumière visible.
- Puis comme plus rien ne se produit, T2 fait quelques recherches internet sur les ovnis.
- T2 précise avoir entendu le passage d'avions environ 40 minutes plus tard, mais n'établit toutefois pas formellement un lien de cause à effet.

Les témoins indiquent que pendant leur observation le ciel était nuageux mais qu'il y avait une accalmie dans les précipitations. La pluie a repris ensuite.

Relevés à la boussole :

- Déplacement général apparent vers le nord – nord est (de gauche à droite, les témoins regardant vers l'ouest).

T1 :

- Apparition au ~260° - Disparition au ~345°

T2 :

- Apparition au ~260° - Disparition au ~ 5°

Pour les témoins, interrogés séparément :

Pour la deuxième série de 2 lumières :

- Même sens de déplacement pour toutes les lumières sauf une qui a semblé se rapprocher d'eux puis a repris une trajectoire identique aux précédentes quand T1 est revenu pour la filmer.

Mêmes hauteurs angulaires (+ ou -1°) pour début et fin d'observation. Début ~14° Fin ~21° (Depuis 2ème étage).

Lien vers la vidéo intégrale :

http://www.youtube.com/watch?feature=player_embedded&v=JusxLQerLaI

Reconstitution de l'observation :



- Les flèches bleues indiquent les azimuts de début (260°) et de fin d'observation (345°) donnés par T1.
- La flèche rose indique l'azimut de fin d'observation (5°) donné par T2.

Nous remarquons très peu de discordances dans les récits entre les témoins. Seul le fait que T2 dit ne pas être en train de dormir mais de regarder la télévision quand son mari est venu la chercher est remarquable sans être rédhibitoire.

Les estimations respectives de la durée totale varient de 3 min (T2) à 5 min (T1) ce qui semble cohérent avec les récits.

L'intérêt de T2 pour ce qui touche à l'espace, selon son époux, se confirme par la présence d'un petit télescope dans leur pièce à vivre, dont elle regrette de ne pas pouvoir se servir souvent.

Leurs indications concordent avec les données relevées, tant sur la vidéo que sur le contexte météorologique.

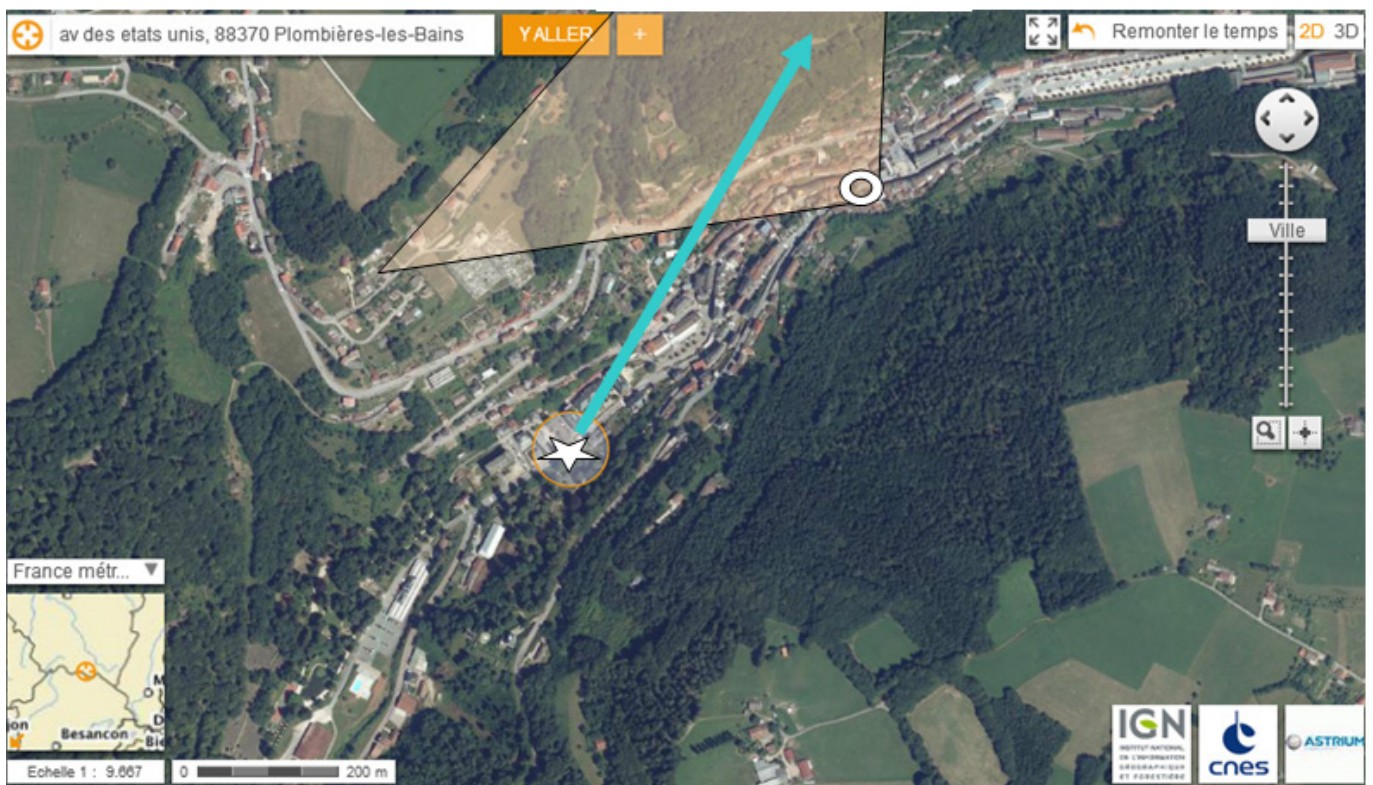
ENQUETE :

- Le journal local « Vosges matin » indiquant qu'un mariage avait été célébré au Val d'Ajol, ville au sud de Plombières les Bains et à environ 5 km, nous prenons contact avec des proches qui nous précisent qu'il n'y pas eu de lâcher de lanternes.
- Le club de basket de cette même ville fêtant son centenaire à cette même date, le responsable du club, contacté lui aussi, indique qu'il n'y a pas eu de lâcher de lanternes.
- Aucune autre manifestation n'est mentionnée dans la presse ni dans les programmes festifs locaux.
- Deux caméras all sky se trouvant à proximité et orientées globalement vers le phénomène observé, une vérification est effectuée sur de potentiels enregistrements dans la nuit du 7 au 8 : néant. L'une des caméras était bien dirigée dans l'azimut du phénomène observé mais aucune d'elles n'était en fonctionnement du fait de la météo très pluvieuse.
- La mairie de Plombières qui était fermée samedi 14 répond le 15/09 qu'il n'y a pas eu de célébration de mariage en mairie de Plombières à la date du 07/09 mais qu'il y a eu un repas de mariage au Grand Hôtel (Prestige impérial) et qu'il y a eu un lâcher de « lucioles » (sic).

Le Grand Hôtel contacté, confirme que dans la nuit du 7 au 8, il y a bien eu un lâcher de lanternes célestes à l'occasion d'une fête de mariage, vers 4h du matin, pendant une accalmie dans les précipitations.

Le Grand Hôtel se situe au sud-ouest de la position des témoins.

Carte ci-dessous : l'étoile indique le lieu de lâcher des lanternes, le rond vide indique le lieu d'observation.



3.1. SYNTHÈSE DES ÉLÉMENTS COLLECTÉS

TEMOINS (T1 Monsieur – T2 Madame)

#	QUESTION	REPONSE (APRES ENQUETE)
A1	Commune et département d'observation du témoin (ex : Paris (75))	88370 PLOMBIERES LES BAINS
A2	(opt) si commune inconnue (pendant un trajet) : Commune de début de déplacement ; Commune de Fin de déplacement	
A3	(opt) si pendant un trajet : nom du Bateau, de la Route ou numéro du Vol / de l'avion	
<i>Conditions d'observation du phénomène (pour chaque témoin)</i>		
B1	Occupation du témoin avant l'observation	T1 fumait sur le balcon. T2 dormait dans la chambre à coté.
B2	Adresse précise du lieu d'observation	47.9x – 6.4x
B3	Description du lieu d'observation	Altitude ~340m – observation vers l'ouest
B4	Date d'observation (JJ/MM/AAAA)	08/09/2013
B5	Heure du début de l'observation (HH:MM:SS)	~4h15
B6	Durée de l'observation (s) ou Heure de fin (HH :MM :SS)	Entre 3 et 5'
B7	D'autres témoins ? Si oui, combien ?	Aucun autre témoin
B8	(opt) Si oui, quel lien avec les autres témoins ?	
B9	Observation continue ou discontinue ?	Discontinue
B10	Si discontinue, pourquoi l'observation s'est elle interrompue ?	T1 venu chercher T2 + prise du téléphone portable pour filmer + confection d'une cigarette pour T2
B11	Qu'est ce qui a provoqué la fin de l'observation ?	Disparition des lumières derrière colline
B12	Phénomène observé directement ?	Oui (pas de corrections)
B13	PAN observé avec un instrument ? (lequel ?)	Téléphone portable
B14	Conditions météorologiques	Temps couvert à pluvieux peu de vent
B15	Conditions astronomiques	Couverture nuageuse pas d'étoiles visibles
B16	Equipements allumés ou actifs	téléviseur
B17	Sources de bruits externes connues	Non
<i>Description du phénomène perçu</i>		
C1	Nombre de phénomènes observés ?	5 (3 + 2)
C2	Forme	Grosses étoiles
C3	Couleur	Rouge - jaune
C4	Luminosité	forte
C5	Trainée ou halo ?	Pas de trainée pas de halo
C6	Taille apparente (maximale)	~ Grosse étoile (<5')
C7	Bruit provenant du phénomène ?	non

C8	Distance estimée (si possible)	< 300m
C9	Azimut d'apparition du PAN (°)	T1 et T2 ~260° /NG
C10	Hauteur d'apparition du PAN (°)	~14°
C11	Azimut de disparition du PAN (°)	T1 ~345° /NG - T2 ~5° /NG
C12	Hauteur de disparition du PAN (°)	~ 21°
C13	Trajectoire du phénomène	sud-ouest vers nord -est
C14	Portion du ciel parcourue par le PAN	T1 85° - T2 105°
C15	Effet(s) sur l'environnement	Non recherchés
<i>Pour les éléments suivants, indiquez simplement si le témoin a répondu à ces questions</i>		
E1	Reconstitution sur plan et photo/croquis de l'observation ?	oui
E2	Emotions ressenties par le témoin pendant et après l'observation ?	Surprise, curiosité active après
E3	Qu'a fait le témoin après l'observation ?	T2 a fait des recherches sur internet avec mot clé OVNI
E4	Quelle interprétation donne t-il à ce qu'il a observé ?	Refusent à priori l'hypothèse lanternes célestes mais ignoraient le lâcher à proximité
E5	Intérêt porté aux PAN avant l'observation ?	T1 sans intérêt marqué T2 très intéressée par le sujet depuis longtemps, intérêt pour tout ce qui touche à l'espace
E6	Origine de l'intérêt pour les PAN ?	
E7	L'avis du témoin sur les PAN a-t-il changé ?	non
E8	Le témoin pense t'il que la science donnera une explication aux PAN ?	T2 pense ne jamais avoir la preuve de son vivant de vie potentielle ailleurs

4- HYPOTHESES ENVISAGEES

Méprise avec un lâcher de lanternes ayant eu lieu à proximité du lieu d'observation, la date, l'heure et les lieux concordent.

4.1. SYNTHESE DES HYPOTHESES

HYPOTHESE	ARGUMENT(S) POUR	ARGUMENT(S) CONTRE	IMPORTANCE*
Lanternes célestes (lucioles)	Un lâcher de lanternes a eu lieu dans la direction de l'observation, à l'heure de l'observation et de la vidéo. La direction prise par les lumières est conforme au sens du vent.	aucun	100 %

*Fiabilité de l'hypothèse estimée par l'enquêteur: certaine (100%) ; forte (>80%) ; moyenne (40% à 60%) ; faible (20% à 40%) ; très faible (<20%) ; nulle (0%)

5- CONCLUSION

L'horaire, la vidéo, le sens du vent, les témoignages, les mesures, montrent qu'il s'agit bien de lanternes célestes. Le lieu du lâcher a été retrouvé, non sans mal.

Les témoins sont de bonne foi mais se sont mépris dans l'interprétation puisqu'ils ont d'abord écarté l'explication par des lanternes en se référant à leurs recherches sur Internet.

5.1. CLASSIFICATION

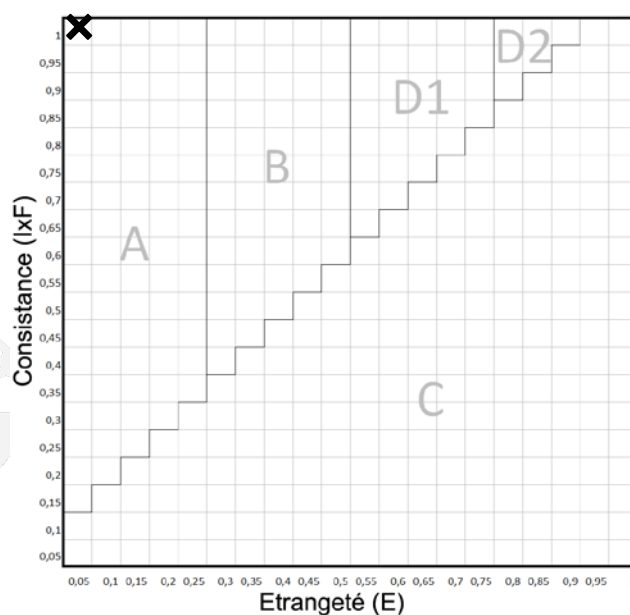
Le GEIPAN classe ce cas "A" : parfaitement expliqué par l'observation de lanternes thaï.

CONSISTANCE⁽¹⁾ (Ix F)

1

ETRANGETE⁽²⁾ (E)

0



18/09/2013

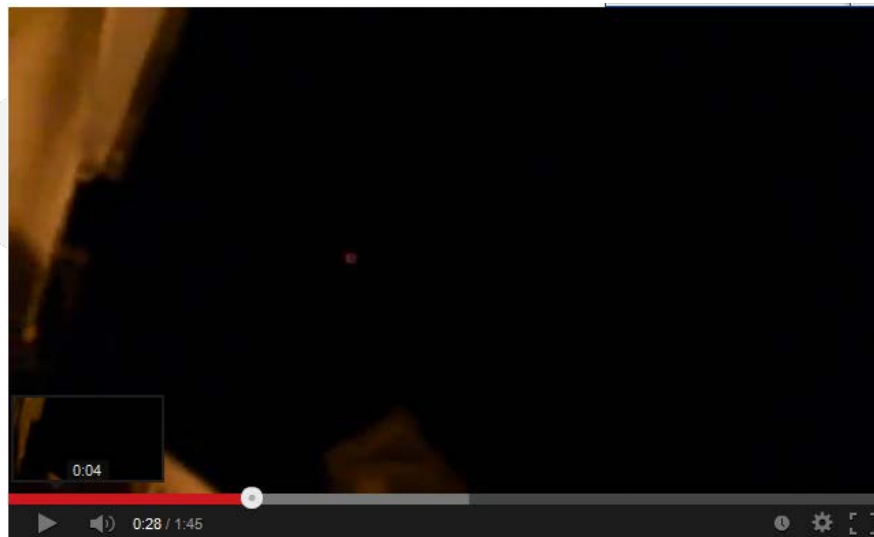
⁽¹⁾ Consistance (C) : entre 0 et 1. Quantité d'informations (I) fiables (F) recueillies sur un témoignage ($C = IxF$).

⁽²⁾ Etrangeté (E) : entre 0 et 1. Distance en termes d'informations à l'ensemble des phénomènes connus.

Annexe – Photos (d'après la vidéo).



Extrait à 00 : 20



Extrait à 00 : 28

Lien vers la vidéo intégrale :

http://www.youtube.com/watch?feature=player_embedded&v=JusxLQerLaI