



Groupe d'Etudes  
des Phénomènes Aérospatiaux Non identifiés

TOULOUSE, le 1<sup>er</sup> AVR. 1979  
CT/GEPAN

COMPTE RENDU D'ENQUÊTE  
CT/GEPAN  
79 / 01

- Observation du 21 mars 1979
- Enquête du 26 mars 1979
- Enquêteurs :

1. INTRODUCTION

Cette enquête concerne une lumière nocturne observée par M. (avec confirmation partielle de son épouse) circulant sur la D 16 entre AYGUESVIVES et GARDOUCH, le mercredi 21 mars 1979, vers 2 heures, puis à son domicile.

Le GEPAN fut alerté directement par téléphone par la Gendarmerie de , dès 9 heures. Bien que les premiers éléments recueillis ne semblaient pas nécessiter une enquête (témoin unique, lumière nocturne éloignée identifiable probablement comme un lever de lune), une intervention fut décidée, en raison de la proximité de TOULOUSE, et de son caractère propice à la formation de deux nouveaux enquêteurs. Cependant, elle ne présentait pas une nécessité d'intervention très rapide.

La parution, le vendredi, dans la presse (Dépêche du Midi) d'un article avec une photo de l'OVNI vint accroître l'intérêt de cette enquête

.../...

## 2. RÉSUMÉ DE L'OBSERVATION ET ENQUÊTE

### 2.1. RESUME

Le 21 mars 1979, M. [ ] qui vient d'une réunion de parents d'élèves à TOULOUSE, rentre en voiture à GARDOUCH par la D16, route qu'il connaît bien. Il observe, vers 2 heures, dès la sortie d'AYGUESVIVES, une lumière nocturne devant lui, sensiblement dans le prolongement de la route, qui "*l'accompagne*" jusqu'à son domicile. Cette lumière de forme et de couleur variables, semble selon le témoin, se déplacer de façon "*intelligente*" pendant la durée de son trajet puis lui apparaît comme fixe dans le ciel. Parvenu à son domicile, il prend alors 3 photographies et quelques images avec sa caméra.

### 2.2. DEROULEMENT DE L'ENQUETE

Rendez-vous était pris avec le témoin unique, M.

[ ] à TOULOUSE, le lundi 26 mars à 18 heures à la Gendarmerie

Le témoin ayant été retardé, le Capitaine de la Gendarmerie nous reçoit ; il nous assure que le témoin est honorablement connu, digne de foi et que "*s'il le dit, il a sûrement vu quelque chose*". Il nous informe que le rapport de Gendarmerie est en cours de rédaction et qu'il sera disponible dans quelques jours. Il nous montre les photographies prises par le témoin qui ont paru dans la presse locale (Dépêche du Midi).

Le témoin arrive ensuite. Il est sympathique, d'un abord facile. Il se révèle très coopératif. Compte tenu du temps qu'il se déclare prêt à nous consacrer (environ 1 h 30), des conditions météorologiques (pluie persistante), de l'heure avancée (nuit tombante), nous décidons de nous rendre immédiatement sur les lieux de l'observation afin d'en effectuer la reconstitution. Le manque de temps ne nous permettra pas d'interroger Mme [ ] Pour

.../...

les mêmes raisons, une seule reconstitution sera effectuée et l'entretien psychologique mené en parallèle avec celle-ci. M. | accepte de l'effectuer au volant de sa voiture de façon à se placer le plus fidèlement possible dans les conditions de l'observation. Sur la carte au 1/50 000ième jointe à cette note, sont portés les lieux et les directions de l'observation. (voir page 5).

### 2.3. CONDITIONS METEOROLOGIQUES DE L'OBSERVATION

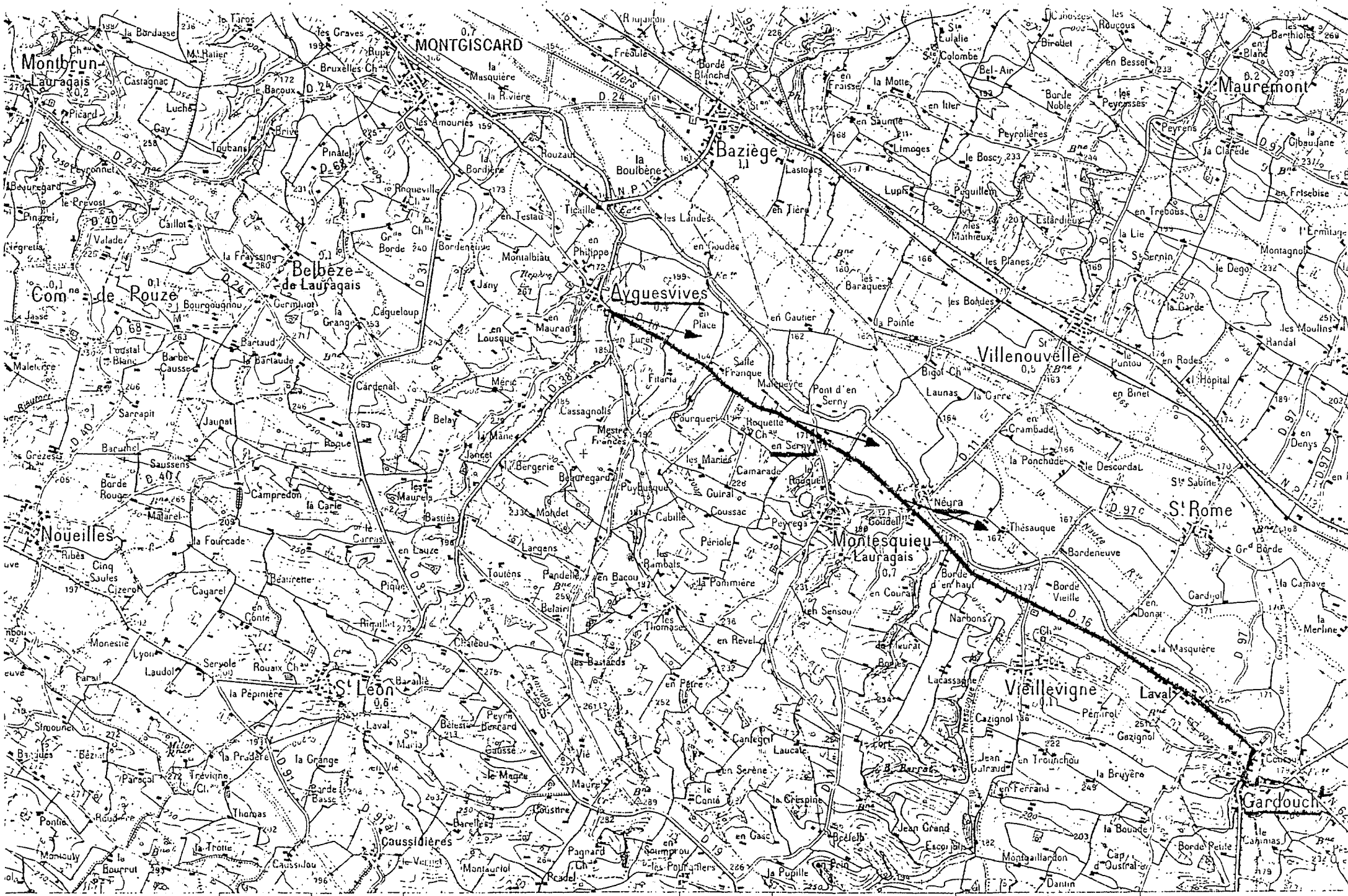
Le témoin a eu beaucoup de mal à les préciser. Il dit : "*c'est ce que j'arrive le moins à me rappeler*". Il a l'impression qu'il s'agissait d'une nuit assez claire, sans vent, calme ; il déclare n'avoir vu ni la lune, ni des étoiles, ni des nuages ; une certitude : il ne pleuvait pas.

### 2.4. DESCRIPTION DES LIEUX

La départementale 16 sur le tronçon AYGUESVIVES/GARDOUCH a un profil peu accidenté (très faible vallonnement). Son tracé est quasiment rectiligne (virages rares et peu marqués) ; elle est souvent bordée, des deux côtés par une rangée de platanes formant parfois une voûte au-dessus de la route.

### 2.5. LA RECONSTITUTION

Dès l'entrée d'AYGUESVIVES, le témoin a l'impression d'observer devant lui, derrière le village, une lueur à laquelle il ne prête pas d'attention. Il n'est d'ailleurs pas très affirmatif sur ce point. En débouchant du virage que la D16 fait à la sortie de AYGUESVIVES, il aperçoit, juste au-dessus du toit du C.E.S., c'est-à-dire devant lui mais légèrement à gauche de la route, une "*lumière de couleur rouge-mauve aux formes cassées (triangulaire avec des limites floues), assez petite*". Il pense qu'il s'agit d'une lumière du C.E.S. filtrant par une fenêtre mais il est étonné par sa couleur et sa présence à cette heure avancée de la nuit (2 h 05 à 2 h 10). Cette vision provoque chez lui une "*réaction de curiosité*".



Le C.E.S. est à environ 400 m et il évalue la taille de la lumière à environ 1 à 2 mètres (photo n° 1 - page 7). Nous nous arrêtons pour effectuer des mesures (compte tenu des conditions de la reconstitution réalisées plus haut, nous n'utiliserons que la boussole et l'inclinomètre).

Résultats obtenus :

- Azimut : 125° (nord magnétique)
- Site : 10° max
- Diamètre apparent : 0,5°
- Couleur pantone : n° 226 (rose mauve).

Lorsque le témoin arrive à la hauteur du C.E.S., il constate qu'il n'y a aucune lumière et s'aperçoit que l'objet lumineux est toujours présent, en prolongement de la route, légèrement à gauche.

Il poursuit sa route à une vitesse moyenne de 60/70 km/h, l'objet le précède toujours sur une trajectoire rectiligne, parallèle à la route (*"jamais zig-zaguant, jamais descendant, j'en suis absolument convaincu, il semble "glisser"*). Sa forme devient celle d'un disque, jamais très régulier, aux limites floues ; sa couleur a des nuances changeantes, allant du rose mauve 226 à l'orangé 158 et sa luminosité est variable, parfois grande, mais il n'éclaire pas le sol ; sa dimension apparente est aussi variable. Le témoin perd parfois l'objet de vue, sans qu'il puisse dire de façon certaine s'il a disparu derrière une rangée d'arbres ou le relief, ou s'il s'est éloigné au point de disparaître. Il a l'impression, cependant, qu'il partait parfois *"à une vitesse fulgurante, qu'il détaillait, puis qu'il l'attendait"*.

Il évalue l'objet à une distance parfois proche : 300 mètres, il dit pouvoir se tromper : *"c'était peut-être 3 km ou 10 km"*. Il prend comme preuve des accélérations de l'objet ses changements de dimension apparente. Il est surpris, plutôt admiratif et fasciné par la beauté du *"spectacle"*.

A SERNY, il aperçoit l'objet très gros au-dessus des maisons, *"il paraît très proche parce que très gros"*, il est très lumineux et aux nuances changeantes, vermillon. Le témoin *"frissonne"*, a *"peur d'être menacé et foncé"*.

.../...



PHOTO 1

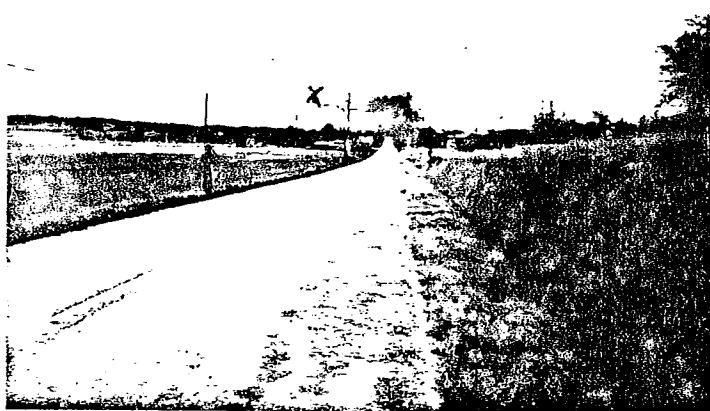


PHOTO 2

Nous nous arrêtons pour effectuer des mesures (photo n° 2) :

- Azimut : 112° (nord magnétique)
- Site : 10°
- Diamètre apparent : 2°
- Couleur pantone : n° 226

Dès lors, l'inquiétude et la nervosité du témoin croissent, il n'est pas inquieté par la *"taille, ni par la luminosité"* de l'objet, mais *"par les périodes de mouvement et d'arrêt de l'objet"* bien qu'il pense un instant à une météorite.

A NEGRA, il aperçoit subitement l'objet *"énorme"* plus gros qu'à EN SERNY, à une distance qu'il évalue à 150 mètres ; il freine et fait un appel code-phare, il est *"désemparé"* et a l'idée de rebrousser chemin. L'objet disparaît subitement et il aperçoit dans le champ en cuvette à gauche de la route, pendant un court instant, une *"trainée jaune, pas très lumineuse, pas éclairante, un peu arrondie à chaque bout"* à 2 mètres du sol environ. Il évalue la longueur de la traînée à quelques mètres (photo n° 3). Cette vision est assez fugitive et simultanément à sa disparition, il retrouve l'objet au point de sa disparition mais *"moins gros"*. Dans la journée de l'observation, le témoin est retourné dans le champ pour relever d'éventuels indices mais, il n'y fera, de même que la Gendarmerie qui s'y est rendue à deux reprises, aucune constatation. Pour cette raison, et vu le délai avant notre enquête, nous n'avons pas jugé utile de vérifier ce point.

Dès lors, sa crainte est grande. Il *"écrase le champignon, le lieu étant désert"*. Il attribue à l'objet un *"comportement intelligent"*, *"il y a quelqu'un dedans"*. Il qualifie le phénomène de *"hallucinant, d'effroyable"*. L'objet a la même dimension apparente qu'à EN SERNY (2°) et la couleur n°226 (rose mauve). Subitement, l'objet *"glisse à une vitesse impressionnante, latéralement, parallèlement à la route sans cependant disparaître"*. Le témoin le perd de vue à l'entrée de GARDOUCH, il est pressé d'arriver et ne le cherche plus. En réponse à notre question, il nous précise qu'il n'y a jamais eu de manifestation sur la voiture qui a répondu normalement aux accélérations.

.../...





PHOTO 3



PHOTO 4

Le témoin arrive à son domicile vers 2 h 20 mn. Il aperçoit alors l'objet au-dessus de la cime des arbres, les branchages se dessinent devant, au début. Il est alors *"jaune paille canari avec une intensité beaucoup plus faible et lointaine que le lampadaire"* qui brille dans la même direction (photo n° 4). Il a un contour flou et paraît éloigné (1 à 2 km selon le témoin). Il l'observe pendant 30 secondes environ puis rentre chercher sa femme, qui incrédule, sort un court instant, aperçoit l'objet et rentre épouvantée. Elle le décrira comme *"un gros soleil jaune"*. Le témoin prend alors 3 photos de l'objet avec des réglages différents avec un INSTAMATIC 277 x KODAK, puis un bout de film SUPER 8 non encore développé. Il dit avoir eu alors *"une activité désordonnée, il ne savait plus ce qu'il prenait"*. Les trois photos jointes à ce rapport sont grossies 16,5 fois (page 11).

Le témoin ressortira de chez lui 3 fois jusqu'à 3 heures environ, l'objet est toujours là, immobile, sans modification notable. Il pense aller réveiller quelqu'un mais n'ose pas compte tenu de l'heure. Il est alors dans un *"un état de curiosité et n'a pas d'explication du phénomène"*.

Les mesures effectuées en ce point, sont :

- Azimut : 122° (nord magnétique)
- Site : 10°

Il se couche et se lèvera vers 6 heures *"assez énervé"* et il ira *"voir les gendarmes par devoir après hésitation"*. Il reste persuadé, à la date de l'enquête, avoir vu quelque chose d'anormal, et souhaite qu'on lui donne une explication. Notre enquête se termine vers 20 h 15.

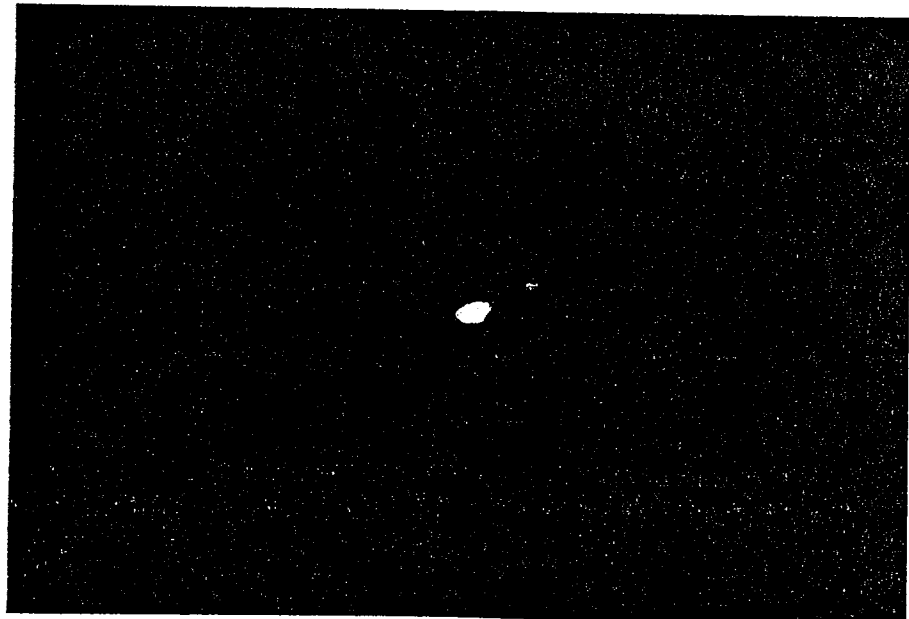
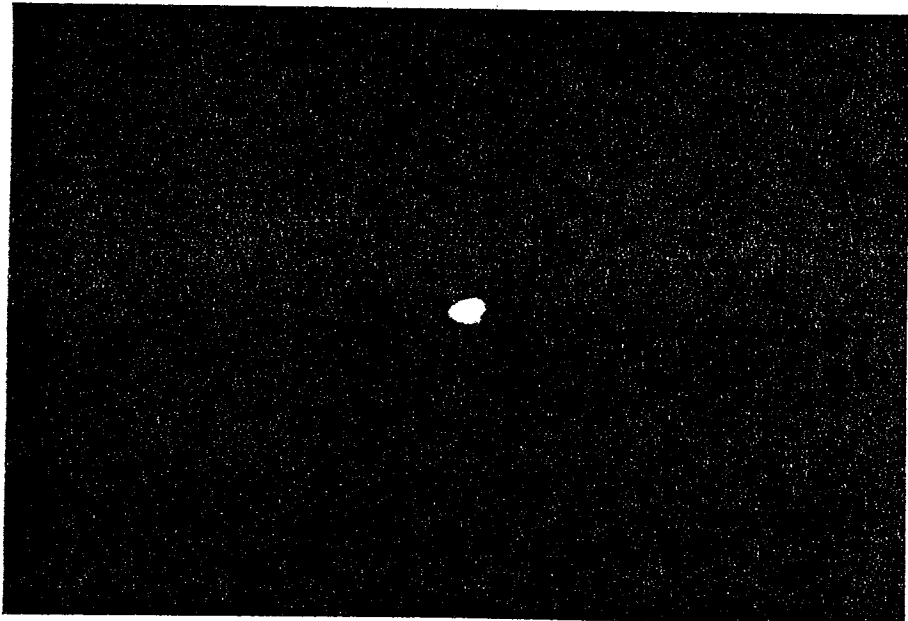
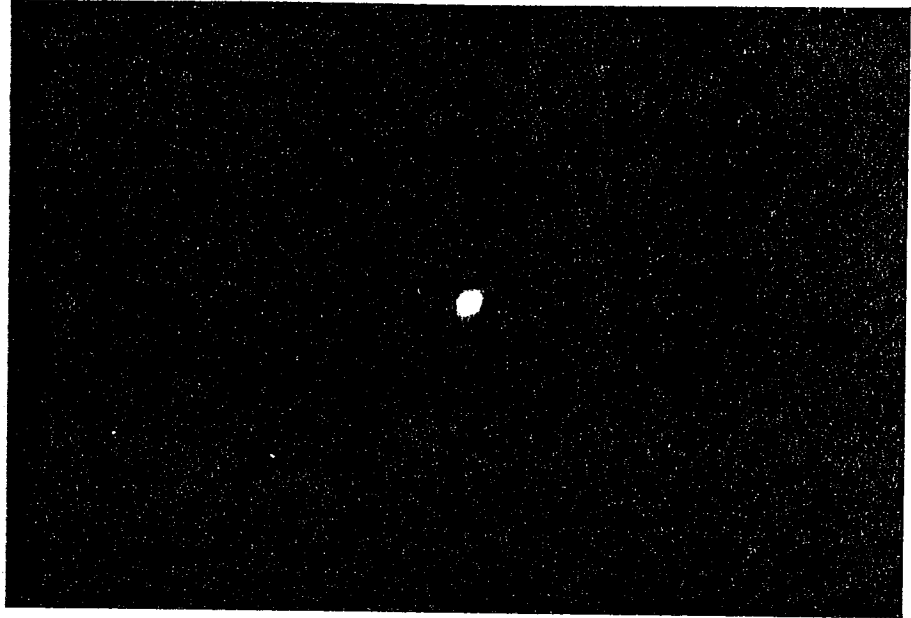
## 2.6. COMPLEMENTS D'ENQUETE

M. [ ] nous avait autorisé à consulter les négatifs chez son photographe, mais avait refusé de nous les confier, de peur de ne plus jamais les revoir. Ces négatifs sont extrêmement sous-exposés : il s'agit d'un appareil bon marché, dont les caractéristiques doivent être de l'ordre de :

- focale : plutôt grand angle
- vitesse : 1/60°

.../...

Photos prises par le témoin



- diaphragme variable (peut être de 5,6 à 11)
- film 125 ASA - taille de l'image 29 x 29 mm

Un seul point blanc apparaît, avec un anneau plus ou moins visible suivant l'ouverture utilisée par le témoin.

Nous sommes retournés, de jour, près de la villa du témoin pour prendre la photo n° 4. L'écart en azimut entre l'OVNI et l'ampoule du lampadaire est de 5°. Le réflecteur du lampadaire a un diamètre apparent de 0,5°.

## 2.7. RESUME DES MESURES

- Sortie d'AYGUESVIVES

Azimut : 125° (nord magnétique)

Site : 10° max

Diamètre apparent : 0,5°

Couleur : n° 226

- EN SERNY et NEGRA

Azimut : 122° (nord magnétique)

Site : 10°

Diamètre apparent : 2°

Couleur : n° 226

- GARDOUCH

Azimut : 122° (nord magnétique)

Site : 10°

Diamètre apparent : évalué à 0,5° (non mesuré)

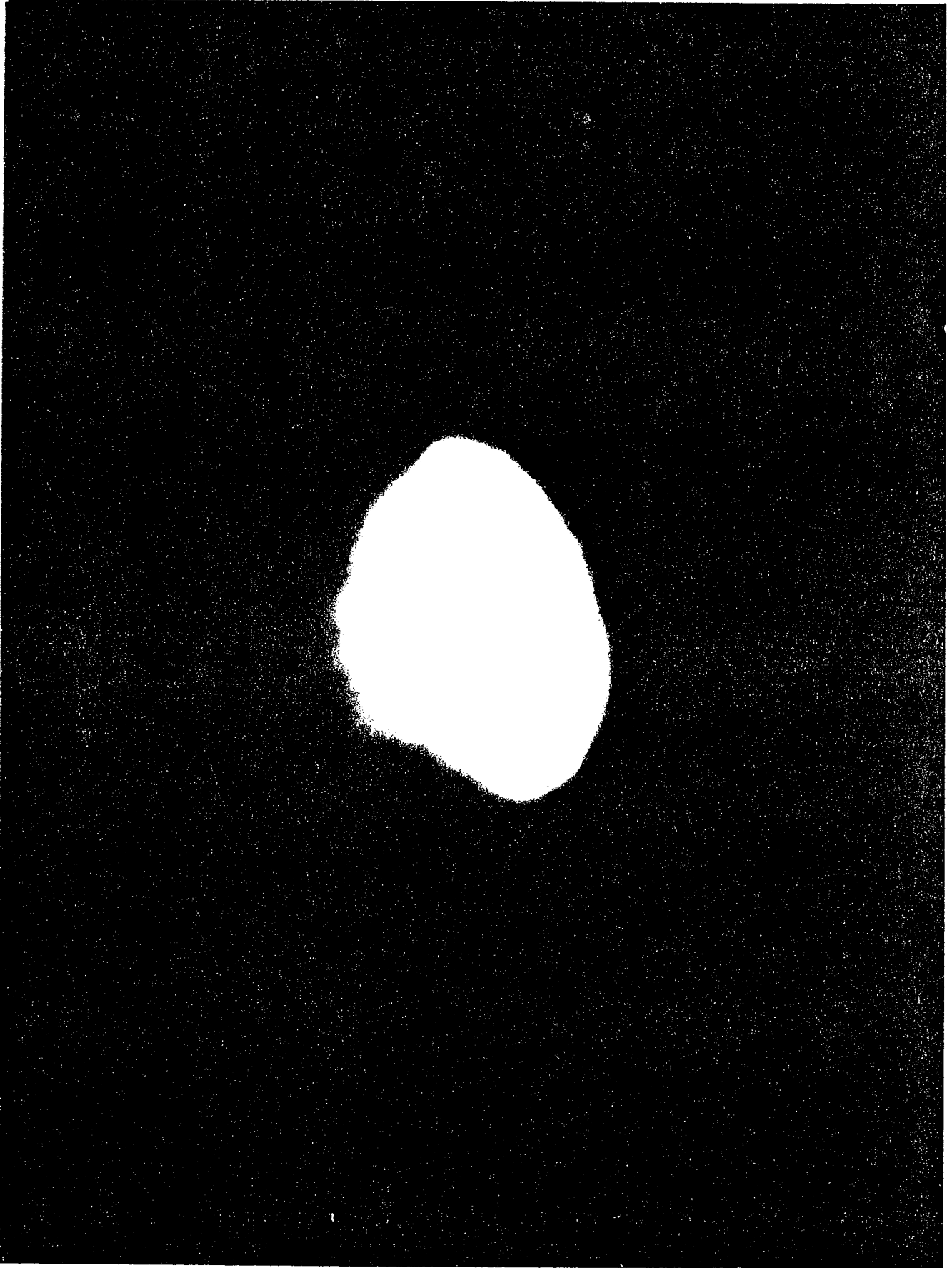
Couleur : jaune paille canari

- Photos jointes

Grossissement : 16,5 fois

- Distance parcourue durant l'observation

Environ 10 km



13. 13. 13.

- Vitesse moyenne

60 à 70 km/heure

- Durée de l'observation

Heure début d'observation : environ 2 h 05, 2 h 10

Heure arrivée domicile : environ 2 h 20

Heure fin d'observation : environ 3 h

Durée approximative de l'observation : environ 55 mn

### 3. ÉLÉMENTS PSYCHOLOGIQUES

Nous n'avons pas effectué d'entretien psychologique après la reconstitution. Les éléments présentés ci-après ont été recueillis au cours de cette reconstitution tout au long du chemin parcouru en voiture avec le témoin, ainsi qu'à son domicile.

#### 3.1. RENSEIGNEMENTS SUR LE TERRAIN

- Professeur | \_\_\_\_\_
- Sportif | \_\_\_\_\_
- Age : | \_\_\_\_\_

#### 3.2. PSYCHOLOGIE DU TÉMOIN

M.  a affirmé ne pas croire aux extra-terrestres et ne s'y être jamais intéressé. Il n'a jamais lu d'ouvrage sur le sujet et malgré son observation, n'est pas tenté d'en lire. Il se dit sceptique sur le sujet, bien que son scepticisme ait été un peu ébranlé lors de la constatation du déplacement de l'objet.

Il a tout de même eu l'occasion d'avoir peur, en particulier lors des observations effectuées au lieu NEGRA ; il a pensé que "l'objet était habité". Au début de son observation, à EN SERNY, il a effectué le rapprochement avec une météorite. A part cela, il n'a pas tenté de rattacher son observation à quelque chose de connu telle que la lune ou une étoile par exemple.

.../...

DATE D OBSERVATION 21 3 1979 1 0 0  
 LIEU D OBSERVATION LONGITUDE EST 1.00 LATITUDE 45.00  
 FOURCHETTE DE MAGNITUDE RETENUE -1.00 4.00  
 AZIMUT ET SITE DU POINT DE VUE 120.0 0.0  
 CHAMP DE VUE 180.0  
 SITE MAXIMUM 90.0  
 PAS EN AZIMUT 10.0 PAS EN SITE 10.0

LISTE DES ETOILES LES PLUS BRILLANTES

ACHERNAR	24.0	-57.5
ALDEBARAN	68.3	16.4
RIGEL	78.0	-8.3
CAPELLA	78.2	45.9
BETELGEUSE	88.1	7.4
CANOPPE	95.7	-52.7
SIRIUS	100.7	-16.6
PROCYON	114.2	5.4
POLLUX	115.6	28.1
REGULUS	151.4	12.2
B CRUCIS	191.2	-59.4
SPICA	200.6	-10.9
B CENTAUR	210.1	-60.1
ARCTURUS	213.3	19.4
ANTARES	246.6	-26.3
VEGA	278.8	38.7
ALTAIR	297.1	8.7
DENEK	309.9	45.1
DMALHAUT	343.7	-29.9

ETOILES BRILLANTES VISIBLE DU LIEU

SPICA	171.7	33.7
ARCTURUS	140.9	59.6
ANTARES	134.2	3.9
VEGA	63.0	29.2
DENEK	41.2	15.2

PLANETE 2=VENUS	PLANETE 4=MARS	PLANETE 5=JUPITER	PLANETE 6=SATURNE	PLANETE 100=LUNE	
NUMERO PLANETE 5	COORD G50	-0.478	.801	.359	AZIMUT SITE LOCAL 275.75 25.72
NUMERO PLANETE 6	COORD G50	-0.934	.314	.172	AZIMUT SITE LOCAL 228.20 45.35
NUMERO PLANETE 100	COORD G50	-0.105	-0.944	-0.313	AZIMUT SITE LOCAL 118.74 .45

*Lune*

Le témoin ne propose aucune explication satisfaisante à son observation : il reste curieux et intéressé par les conclusions que nous pouvons donner à l'enquête.

Au sujet des photographies qu'il a eu l'occasion de faire, M. S[ ] les considère comme un complément à son observation et leur accorde une "*importance secondaire*" : c'est là son attitude lorsque les enquêteurs du GEPAN lui ont suggéré qu'il avait photographié le lampadaire qui se trouvait probablement dans le champ de son appareil.

### 3.3. CONCLUSION

Le témoin est apparu comme sincère. Il n'est probablement pas affabulateur : il a effectivement observé un phénomène qu'il ne peut expliquer et qui l'a effrayé. Il ne croyait pas aux extra-terrestres et ne s'intéressait pas aux publications sur ce sujet. L'observation qu'il a effectué a un peu ébranlé son attitude. Malgré cela, il n'est pas tenté dans l'avenir, par la lecture d'ouvrages sur le sujet.

## 4. LA MÉTÉO

Renseignements communiqués par la Météorologie nationale pour la nuit du 20 au 21/03/79.

#### - VILLEFRANCHE-DE-LAURAGAIS

Pluie, vent faible du Sud-Est, brumeux.

#### - TOULOUSE

Pas de précipitation, nuageux à très nuageux : 3/8 à 1 h - 6/8 à 2 h - 3/8 à 3 h.

Stratocumulus 1500/18000 mètres.

Vent variable faible : 3 km/h.

Humidité : 87 %

Température : 5°.

.../...



## 5. INTERPRÉTATION

### 5.1. COHERENCE DU RECIT

Les mesures effectuées en quatre points : AYGUESVIVES, En SERNY, NEGRA et GARDOUCH, montrent une remarquable cohérence en azimuth et en site ( $122^\circ$ ,  $10^\circ$ ). Rappelons que les conditions d'enquête nous ont conduit à mesurer les sites à l'inclinomètre, et que le témoin, aux trois premiers points, n'a pas arrêté sa voiture, d'où un certain manque de précision.

En ce qui concerne le diamètre apparent, il s'échelonne de  $0,5^\circ$  à  $2^\circ$ , avec des contours flous. La couleur est également variable, de PANTONE 226 (mauve) au jaune canari.

La cohérence en azimuth nous semble un signe de bonne crédibilité du témoignage. En effet, si la route est relativement rectiligne, il y a de nombreux virages dans GARDOUCH. L'identité des azimuths confirme donc la matérialité du phénomène observé.

### 5.2. COHERENCE ENTRE LES TEMOINS

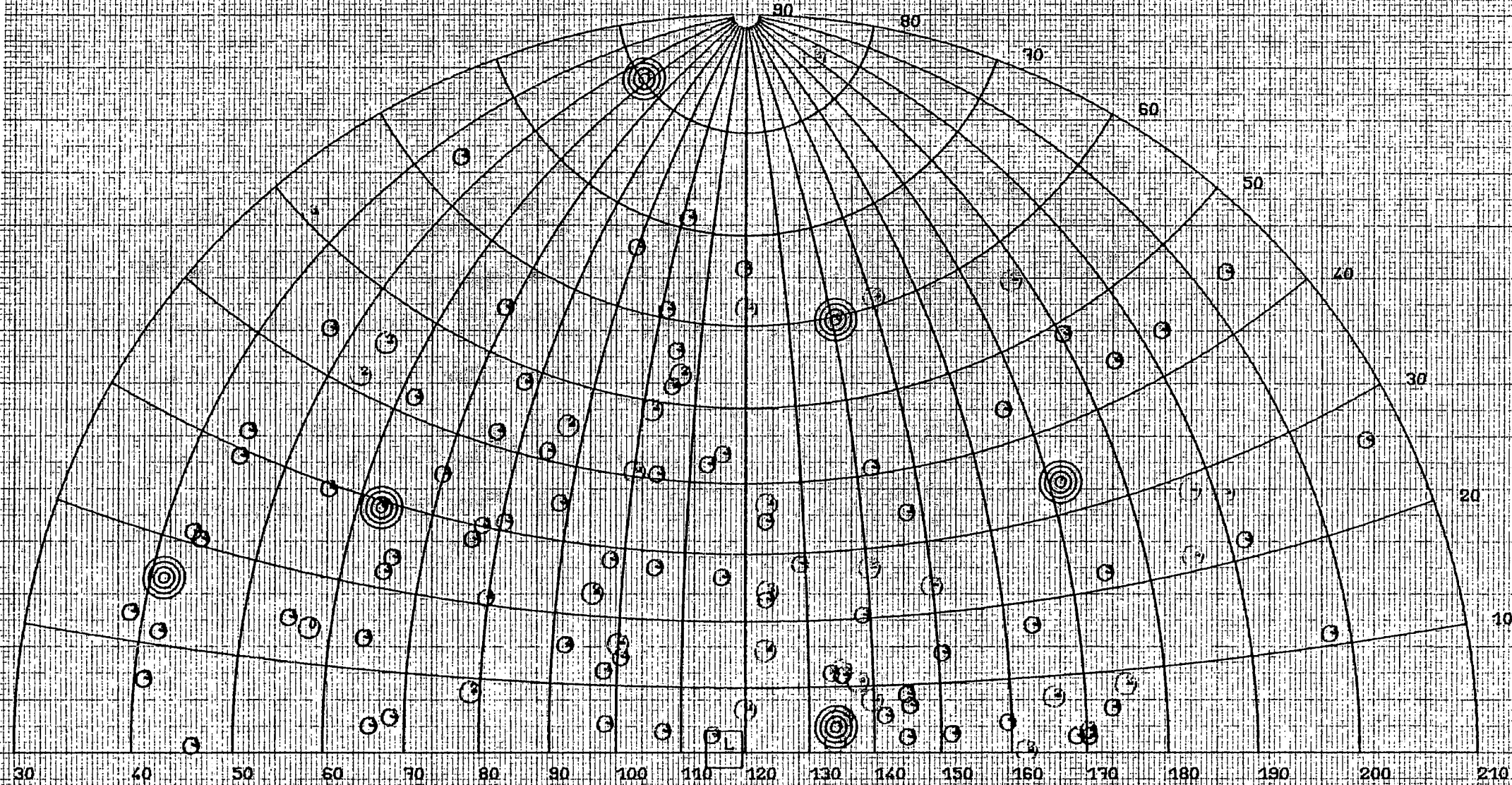
Nous n'avons pu rencontrer Mme L. Celle-ci, d'après son mari, a observé quelques instants le phénomène avant de rentrer rapidement chez elle (rappelons qu'il était 2 h 30 du matin !).

### 5.3. TENTATIVE D'INTERPRETATION

La description du témoin : objet qui semble intelligent, puisqu'il semble "*suivre, (en fait précéder), sa voiture*" semble à rejeter étant donné la distance estimée toujours grande entre l'objet et la voiture. Cette description et l'azimuth constant, font plutôt penser à un phénomène très éloigné. La carte du ciel (jointe - voir page suivante) indique la Lune se levant à 1 h TU, avec une déclinaison de  $-18^\circ$  qui donne 18 mn d'avance à GARDOUCH, et un décalage en longitude de  $3/4$  de degré vers l'Ouest, d'où 3 mn de retard :  $1 \text{ h } 05 + 1 \text{ h } - 16' + 3' = 1 \text{ h } 52$ .

.../...

LATITUDE 45  
LONGITUDE 1  
DATE D OBSERVATION HEURE TU 21 3 1979 1 0 0



Par ailleurs, le témoin affirme n'avoir pas vu la Lune, ni pendant son trajet, ni de chez lui. Le phénomène observé, compte tenu des  $4^\circ$  de déclinaison magnétique, se situait à un azimut  $118^\circ$  à  $121^\circ$ . L'heure de début d'observation était environ 2 h 05, ce qui concorde avec cette explication. La couleur rouge-mauve, qui vire ensuite à des nuances de jaunes, peut être due à la réfraction différente des diverses longueurs d'onde au moment du lever de l'astre. Cet effet s'atténue lorsque l'astre s'élève.

Cependant, divers éléments ne cadrent pas tout-à-fait avec cette explication :

- le site

Évalué à l'inclinomètre, à une dizaine de degrés, semble une valeur trop élevée pour que se produisent des phénomènes de réfraction atmosphérique expliquant la coloration.

- la lumière jaune

Aperçue au ras du sol au lieu-dit NEGRA. Le témoin n'y attache qu'une importance secondaire : elle était semble-t-il, décorrélée de l'OVNI (lumière jaune fixe, liée au sol, et OVNI mobile). Peut-être peut-on l'expliquer comme produite par les phares d'un véhicule circulant sur une autre route ou à l'arrêt.

- le diamètre apparent

Il varie d'un facteur 4 (entre  $0,5$  et  $2^\circ$ ) et procure au témoin cette impression de variation de distance.

- la forme

La Lune était au premier quartier. Elle est décrite au début (à AYGUESVIVES) comme un triangle équilatéral, la pointe en bas, et par la suite, comme un disque. Étant donné la météo (ciel demi-couvert), on peut penser qu'il s'agit d'effets lumineux produits par les nuages à haute altitude (diffusion, halo ?).

#### 5.4. LES PHOTOGRAPHIES

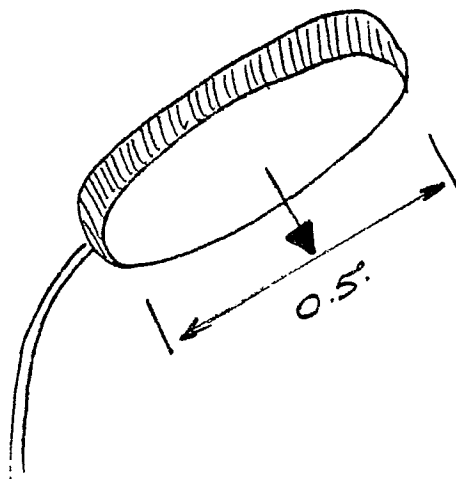
De l'aveu même du témoin, le lampadaire était éclairé à cette heure-là, et sa luminosité beaucoup plus grande que celle du phénomène observé. L'écart angulaire entre les deux étant de  $5^\circ$ , et les photographies couvrant un champ d'environ  $50^\circ$ , les deux sources lumineuses doivent se trouver dans le champ (à moins d'un cadrage très décentré, ce qui n'a pas été le cas, comme nous l'avons vu sur les négatifs).

Il est donc pratiquement certain que le phénomène lumineux paru en première page de "La dépêche du Midi", est la photographie d'un lampadaire.

Ceci est confirmé par la taille de la photographie : 4 mm sur les agrandissements  $\times 16.$ , soit 0,25 mm sur le négatif. 29 mm correspondant à un champ de  $50^\circ$  (à 20% près, nous n'avons pas eu l'occasion de faire une mesure précise), la plus grande dimension de l'objet est donc  $0,43^\circ$ .

De l'endroit d'où M. S[ ] a fait sa photographie, la dimension apparente du réflecteur est  $0,5^\circ$ .

Par ailleurs, les formes correspondent, à part un allongement (dans le sens de la flèche), qui peut être dû au bougé de l'opérateur ou à la diffusion par les poussières de l'air.



Aspect du réflecteur depuis le point d'observation.

## 6. CONCLUSION

"L'OVNI de GARDOUCH" nous semble, avec une quasi-certitude, identifiable à un lever de Lune. Le témoin, de bonne foi, ayant été abusé par des phénomènes lumineux dûs aux nuages, et s'étant ensuite affolé (ceci était peut-être dû à l'heure avancée et à la fatigue après une longue réunion).

Cet affolement explique également que le témoin ait pu cadrer "l'OVNI" au centre de son viseur sans remarquer que le lampadaire y était également. Il est vrai que ce lampadaire est un élément habituel du décor et ceci a contribué à ce que le témoin ne le "voie" pas.

Il reste toutefois troublant qu'un témoin équilibré, sans croyances particulières quant aux OVNI, et qui a dû voir la Lune un grand nombre de fois, ait pu commettre une telle confusion.

## poursuivait son photographe

C'est une peu banale aventure qui est arrivée à M. [ ] de Gardouch. Comme tout ce qui va suivre paraît invraisemblable il nous faut bien situer pour nos lecteurs le principal protagoniste de cette affaire. M. [ ] est professeur [ ] à Toulouse, il est secrétaire général du [ ] et il fut pendant longtemps l'insamovible !

Jeune, sportif, intelligent, ouvert à toutes les sciences notre homme n'a rien d'un « radoteur », c'est au contraire l'archétype du jeune homme moderne qui vit au rythme de son époque.

Dans la nuit de mardi à mercredi, M. [ ] revenait, vers deux heures du matin, d'une réunion à Toulouse. Comme d'habitude, il empruntait la route d'Ayguévives à Gardouch, parallèle à la R.N. 113. Parvenu à hauteur du C.e.s. d'Ayguévives, il vit une immense boule rouge qui stationnait au-dessus du C.e.s. Un peu paniqué M. [ ] accéléra vers Gardouch et la boule rouge très lumineuse se mit à le suivre à environ 150 mètres de la route et en suivant un

itinéraire parallèle au sien ! Quand M. [ ] accélérât l'O.v.n.i. accélérât, M. [ ] ralentissait-il pour mieux observer le phénomène. L'O.v.n.i. ralentissait. M. [ ] eut ainsi le loisir pendant vingt bonnes minutes de faire ample connaissance avec son singulier compagnon de voyage. De forme ronde, de couleur rougeâtre, avec une luminosité exceptionnelle l'O.v.n.i. était, paraît-il, magnifique, attirant et somme toute sympathique. Pas de formes précises cependant, sans hublot, sans antenne, sans trace d'une quelconque vie humaine ou extra-terrestre, non rien qu'une boule rouge mais une boule « intelligente » qui sans l'ombre d'un doute suivait M. [ ] et « marchait » au rythme de sa voiture.

Parvenu chez lui à [ ] M. [ ] réveilla sa femme qui, elle aussi, put observer l'Ovni qui stationnait au-dessus du terrain de football local. M. [ ] eut même la présence d'esprit de saisir son appareil photo et de faire quelques clichés de l'Ovni que nous vous présentons aujourd'hui.

Vers 2 h 15, l'Ovni disparut à une vitesse vertigineuse

en direction d'Avignonnet.

Bien entendu, M. [ ] a confié toutes ses impressions à la brigade de gendarmerie de Villefranche. — J.-F. PAGES.

## STUPEUR ET INCREDULITE

Sur le marché du vendredi, on ne parlait, à Villefranche, que de la fabuleuse aventure, survenue à M. [ ] qui fut pendant une demi-heure, suivi par un O.v.n.i.

Si la plupart des Villefranchois ne cachaient pas leur incrédulité, d'autres, les plus nombreux, tous ceux qui ont approché M. [ ] prenaient sa défense et expliquaient qu'avec un tel témoignage venant d'un tel homme, le doute n'était pas permis.

Quant à M. [ ], cette brusque notoriété n'a pas réussi à ébranler son calme, son flegme légendaires.

Il se borne à répéter à qui veut l'entendre, le détail de son aventure, et les faits sont si précis, si localisés, que la thèse de l'hallucination ne peut tenir.

Mieux même, M. [ ] a eu, au cours de son singulier voyage à deux, la certitude que l'O.v.n.i. avait, à un moment donné, pris un peu d'avance sur sa voiture, pour aller se poser dans un champ, à quatre-vingts mètres de la route. « J'ai ralenti, pour bien voir si l'O.v.n.i. était bel et bien posé mais, réflexion faite, je crois plutôt qu'il était en station à environ cinq ou six mètres du sol, quand je suis arrivé à sa hauteur, il a repris son altitude normale d'environ cent mètres. par acquis de conscience, le lendemain, je me suis rendu sur les lieux de cet atterrissage pour voir si l'herbe n'avait pas gardé de traces. A mon grand regret, rien ne laissait percevoir ce que j'avais vu ».

Ca qui a frappé M. [ ] ce sont aussi les contours flous de l'O.v.n.i. Pas de formes précises mais une boule rougeâtre très lumineuse, très belle, dont la particularité principale était de « marcher » à allure irrégulière, au rythme même de la vitesse de déplacement de M. [ ] et, bien entendu, dans la même direction

que la sienne. Pour M. [ ] pas de doute possible, « l'O.v.n.i. était « intelligent », il me suivait, il poursuivait avec insistance un but précis, celui de me suivre ». Quant aux photographies qu'il prit aussitôt arrivé chez lui avec sa femme réveillée en sursaut à ses côtés, elles attestent, si besoin était, de la véacité de cette peu banale aventure.

A Villefranche, on ajoute au témoignage de M. [ ] celui de M. [ ] qui, il y a quelques années, vit son moteur de camion et son transistor s'arrêter lorsque lui apparut un splendide O.v.n.i. M. N. [ ] est également un homme digne, de foi, à la tête bien faite.

Des spécialistes villefranchois des O.v.n.i., M. Le colonel M. [ ] ou Mme M. [ ] ont trouvé dans le témoignage de M. [ ] d'innombrables similitudes avec de précédentes apparitions du même type.

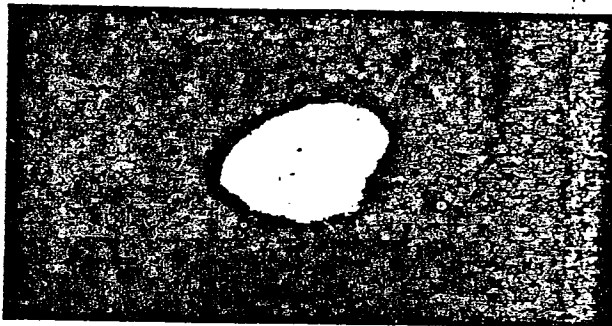
Ce qui est certain, c'est qu'après l'O.v.n.i. de Gardouch, la population du Lauragais est devenue plus réceptive, plus accessible à d'éventuelles rencontres du troisième type

J.-F. PAGES.



GARDOUCH

# L'ovni poursuivait son photographe



Rencontre du troisième type sur les coteaux du Lauragais; cela peut paraître invraisemblable et pourtant cette petite boule de feu a poursuivi pendant plusieurs dizaines de minutes un automobiliste de Gardouch qui, une fois sa frayeur passée, s'est armé de son appareil photo et en a pris le cliché que nous vous présentons en exclusivité.

(Photo Andrieu.)